

## REPORTATGE

# La nova exposició del Museu de Granollers ens trasllada a la vil·la romana



intensa entre centenars de caixes amb material de l'època romana, procedent d'excavacions arqueològiques locals i de la comarca que encara no havia estat revisat.

Granollers i el fons del Museu són, doncs, els protagonistes d'aquesta mostra amb només dos objectes demanats a altres fons. I és que, justament, aquestes 300 peces són les que ens permetran fer-nos una idea sobre com era Granollers en època romana.

## Una visita al passat de la ciutat

Després de tres dècades durant les quals s'ha intervingut arqueològicament a la ciutat i que s'han fet troballes, cal repensar què era la nostra ciutat i argumentar la proposta en base a les restes materials trobades al subsol. Aquesta és justament la proposta d'*In illo tempore*, una finestra oberta al nostre passat a través dels objectes.

Els mosaics romans a les parets del museu i el cap de Bacus jove donen la benvinguda a l'exposició a la sala 1, per endinsar-nos, tot seguit a la sala 2, on trobem àmfores, monedes, gerres, agulles d'os, mosaics, plats...

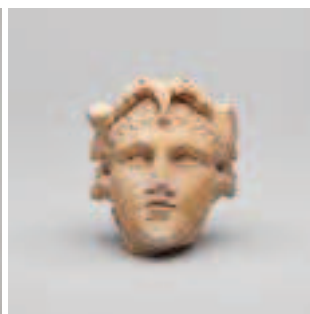
Com era Granollers fa 2.000 anys? El Museu de Granollers ens proposa descobrir-ho amb la nova exposició de producció pròpia *In illo tempore*, que s'inaugura el 12 de novembre. La mostra és el resultat d'un treball intens per seleccionar, catalogar i, fins i tot, restaurar les 300 peces que la conformen.

Així s'explica el Granollers romà exclusivament amb peces del fons del Museu, sobretot provinents del subsol de la nostra ciutat i de la comarca. En la selecció ha primat la recerca d'objectes que encara no estaven integrats en l'inventari del Museu, cosa que ha implicat uns mesos de buscar de manera

## Peces mai exposades

Entre els centenars de peces datades del segle I dC fins a la meitat del s. III dC, n'hi ha moltes que encara no s'havien exposat. Per exemple, s'ha reconstruït peça a peça el fragment d'un mosaic d'una part de la vil·la romana i també s'exposa l'única làpida conservada de la Granollers romana.

Tot plegat s'acompanya de reconstruccions en 3D per ajudar a il·lustrar tot allò que encara avui continua sota terra o que ha desaparegut irreversiblement. Un audiovisual inèdit



Algunes de les peces que formen part de l'exposició (d'esquerra a dreta): conjunt de llànties trobades a Granollers, cap de Bacus jove i àmfores vinàries

## El retaule gòtic de sant Esteve, peça central de *Tabula rasa*

que suposa una de les peces centrals de l'exposició, ens mostra la imatge de la Granollers romana més aproximada a la realitat, gràcies a tota la informació arqueològica que tenim documentada.

### Granollers, vil·la romana

Objecte a objecte, peça a peça, *In illo tempore* acompanya el visitant perquè descobreixi el seu patrimoni i el seu passat. Proposa una relectura de la realitat del Granollers romà mitjançant peces sobretot d'abast local que la identifiquen com una vil·la romana.

Fa 2.000 anys Granollers no era una ciutat, era una vil·la, un centre de producció i alhora residencial d'un propietari ric, tal com evidencien algunes de les sumptuoses restes arqueològiques.

Aquesta idea s'ha construït sobre 6 àmbits temàtics que flueixen, mitjançant els quals es pretén cobrir tots els aspectes de la vil·la romana. Per exemple, els materials ens expliquen com es construïen una vil·la i altres objectes més quotidians, com estris per teixir; o les restes dels banys, que ens mostren qui i com hi vivien. També descobrim, des del punt de vista d'una vil·la productiva, què comerciaven, què produïen...

El resultat de tot plegat ens permet, com les peces d'un mosaic, unir objecte a objecte per fer una relectura de la realitat del Granollers romà amb peces d'abast local, la majoria de les quals no han estat mai exposades, fins ara.

La mostra es complementa amb un extens catàleg i diversos estudis d'experts del món romà que aporten la seva visió sobre el Granollers d'aleshores. També, com és habitual al museu, es programaran activitats i propostes diverses a l'entorn de l'exposició.



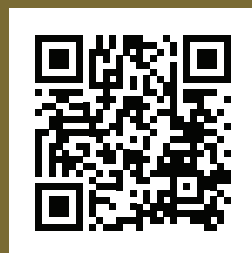
El retaule gòtic de sant Esteve, obra atribuïda al grup Vergós i que forma part de la col·lecció del Museu Nacional d'Art de Catalunya, va retornar a Granollers l'octubre de 2019. Ho va fer com a peça central d'una exposició temporal que, fins al passat mes de juny, ha explicat com era Granollers a principis del segle XX, quan la ciutat va vendre el retaule per aconseguir fons per construir part de l'hospital-asil.

Un cop acabada la mostra, el retaule continuarà al Museu de Granollers, però canvia la sala 2 per la sala 1, on s'exposarà amb una selecció d'obres del fons del museu que abasten des de l'art baix medieval fins a l'època moderna (segles XV-XVIII).

La nova exposició, *Tabula rasa*, que s'inaugura el 12 de novembre i que s'allargarà fins al 31 de desembre de 2023, agrupa les obres a partir de dos fils discursius entrelaçats: la història de sant Esteve i alguns dels conceptes clau del pensament contemporani, com la feminitat o la llibertat.

*Tabula rasa* és una oportunitat per descobrir obres força desconegudes del fons del Museu de Granollers i alhora redescobrir el retaule de sant Esteve, una joia del gòtic català, des d'una mirada contemporània.

Podeu veure en vídeo el trasllat del retaule de la Sala 2 a la Sala 1 amb aquest codi QR



Inauguració de les exposicions

***In illo tempore. Granollers en època romana***

***Tabula rasa. Noves projeccions visuals i conceptuals sobre el retaule de sant Esteve de Granollers***

Dissabte 12 de novembre a les 19 h  
Museu de Granollers