

Granollers, 1900-1930: de vila a ciutat

Jordi Planas Maresma



Quan l'any 1917 es produí la venda dels retaules dels Vergós a la Junta de Museus de Barcelona, Granollers estava immersa en un procés de creixement i de ràpida transformació. Un procés de canvi “de vila a ciutat” (Granollers va rebre el títol de “ciutat” mitjançant un decret signat pel rei Alfons XIII el 9 de març de 1922) en el qual s'inscriu –i s'explica– la venda de les taules gòtiques. Els diners obtinguts en aquella transacció van anar destinats, en bona part, a les obres de construcció del nou hospital-asil de Granollers. Aquest hospital s'havia començat a construir amb moltes dificultats l'any 1914 per substituir el que des de mitjan segle XIX estava emplaçat al convent dels Caputxins, que aleshores era totalment insuficient per a les necessitats de la població. La venda del magnífic retaule gòtic de sant Esteve (i el més petit de sant Sebastià i sant Eloi, també atribuït al taller dels Vergós, el qual formà part així mateix d'aquella transacció), que en el seu moment fou polèmica, s'inscriu, per tant, en el procés de creixement i modernització que configurarà, en molts aspectes, la ciutat de Granollers tal com la coneixem avui.

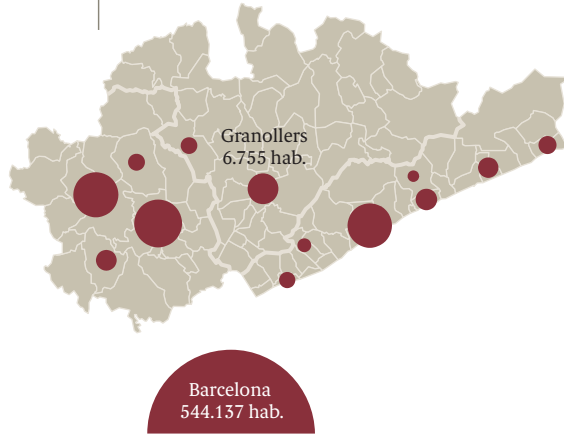
1900-1930: la ciutat creix

Entre 1900 i 1930 Granollers va passar de sis mil set-cents cinquanta-cinc habitants a dotze mil sis-cents noranta-nou; és a dir, que gairebé duplicà la població i es convertí en un dels vint municipis més grans de Catalunya. Aquest creixement fou especialment intens en els anys 1920, en què augmentà la immigració (principalment dels municipis més propers, però també de la resta de Catalunya i d'altres regions d'Espanya).¹ En aquests anys Granollers també s'expandí territorialment, primer amb l'annexió del barri del Lledoner, segregat de les Franqueses per la Llei de 5 d'agost de 1922, i, sobretot, amb la incorporació del municipi eminentment agrícola de Palou, el qual, en sessió del 29 de maig de 1927, acordà la fusió amb el municipi de Granollers, que fou efectiva des del primer de gener de 1928. L'annexió del barri del Lledoner va suposar per a Granollers un augment de trenta-dues hectàrees i tres-cents setze habitants; amb la incorporació de Palou, Granollers guanyava nou-centes vuit hectàrees i set-cents trenta-tres habitants. D'aquesta manera, Granollers –que amb una superfície de cinc-centes cinquanta hectàrees era un dels termes municipals més petits de la comarca– passava a tenir un total de mil quatre-cents vuitanta-nou hectàrees i nou mil dos-cents seixanta-quatre habitants.²

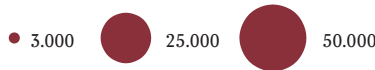
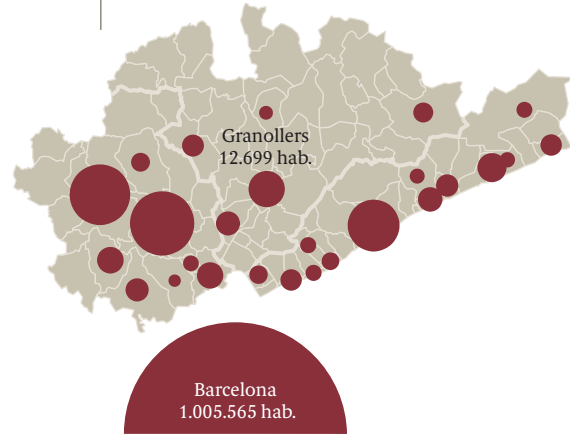
1 Josep Homs, “Granollers i la seva gent abans d'esclatar el conflicte” a Joan Garriga et al., *Granollers 1936-1939: conflicte revolucionari i bèl·lic*, Barcelona, El Racó del Llibre de Text, 1989, vol. I, p. 40-57.

2 Josep Homs, Granollers. *Retalls d'història urbana*, Granollers, Ed. Tarafa, 1995, p 25.

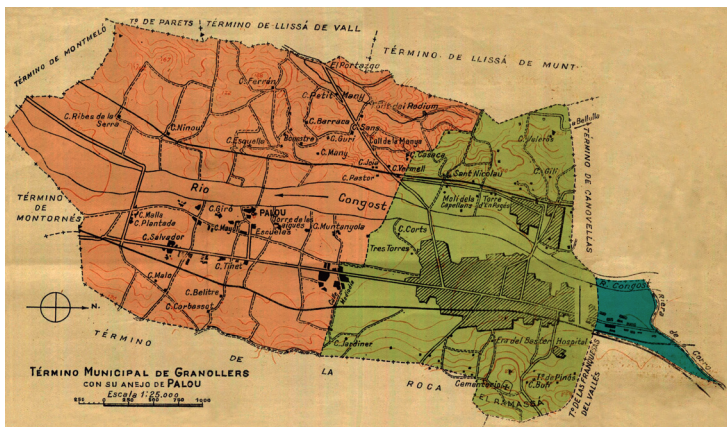
Municipis més grans
de 3.000 habitants
al 1900



Municipis més grans
de 3.000 habitants
al 1930



Mapes de les comarques del Vallès i el Maresme, amb els municipis de més de tres mil habitants, els anys 1900 i 1930. En aquest període, Barcelona duplicà la seva població, de cinc-cents mil a un milió d'habitants. Al nord de Barcelona, formant una corona de ciutats, ja destacaven aleshores Terrassa, Sabadell, Mataró i Granollers, que, a una altra escala, també van experimentar un creixement demogràfic d'aquestes proporcions (font: Centre d'Estudis Demogràfics, UAB).



Terme municipal de Granollers, on es poden veure els antics límits del barri del Lledoner, segregat del poble de Corró d'Avall (les Franqueses del Vallès) l'any 1922, i del municipi de Palou, fusionat amb Granollers des del primer de gener de 1928 (font: S. Llobet, 1947).



Aquest augment demogràfic estava totalment relacionat amb el procés d'industrialització iniciat en el segle XIX, que es consolidà al voltant del sector tèxtil, absolutament preponderant. En els primers anys del segle XX, es començà a introduir l'electricitat a la indústria i en els anys 1910 aquesta reconversió va experimentar un gran avenç, especialment durant els anys de la Primera Guerra Mundial, en què el sector tèxtil va beneficiar-se d'una gran estirada de la demanda europea. Entre les empreses que van protagonitzar aquesta expansió industrial, hi destaca Roca-Umbert. El seu fundador, Josep Umbert Ventura (1843-1917), que era originari de Sant Feliu de Codines, va instal·lar una primera empresa tèxtil a Granollers en els anys 1870, i el 1904 va establir una nova planta de producció a l'actual carrer de Prat de la Riba. A la seva mort, era l'empresari industrial més important del municipi. L'empresa continuà l'expansió i deu anys més tard tenia a la capital del Vallès Oriental uns cinc-cents treballadors i comptava també amb plantes de producció a Ripollet, Sant Feliu de Codines i Monistrol, a més del magatzem i de les oficines de Barcelona.³

³ J. Vidal i Jumbert, "Granollers comercial i industrial", *Diari de Granollers*, núm. 445, 25-8-1927; Jordi Abel i Jacint Jordana, *L'activitat econòmica del Vallès Oriental*, Barcelona, El Racó del Llibre de Text, 1987, p. 226-227.

⁴ J. Vidal i Jumbert, "Granollers comercial i industrial", *Diari de Granollers*, núm. 445, 25-8-1927.

Una altra de les empreses protagonistes d'aquesta expansió industrial era Can Torras, en què Josep Umbert havia treballat de jove i amb la qual més tard, ja com a empresari, havia estat associat. Instal·lada a prop de l'estació del ferrocarril des dels anys 1880, el 1927 tenia uns cent cinquanta treballadors.⁴ Estaven aleshores al capdavant de



l'empresa els germans Francesc i Paulí Torras Villà. Tots dos foren alcaldes de Granollers: el primer entre 1916 i 1917, i el segon els anys 1920-1922 i 1927-1930. Francesc Torras Villà també fou diputat provincial (1917-1921 i 1924-1930) i diputat a Corts (1920-1923), càrrecs des dels quals va promoure moltes de les obres de transformació urbana de Granollers.⁵

Juntament amb les de Ca l'Umbert i Can Torras, una altra de les fàbriques tèxtils més importants de Granollers era Can Comas, que al final del segle XIX es va instal·lar al carrer de Sant Jaume, la seva ubicació definitiva. L'any 1909, tenia una plantilla de dos-cents vint-i-un treballadors i el 1918 era la tercera manufactura tèxtil del municipi en nombre de telers (168).⁶ Una altra de les grans empreses era la de Pius Anfres, que els anys 1920 tenia uns cent cinquanta treballadors. Era coneguda popularment com "la Tela" perquè sempre s'havia dedicat a produir teixits de lli; però durant la Primera Guerra Mundial, per manca de primera matèria, va haver de fabricar gèneres de cotó, que després ja no abandonà.⁷

Vista panoràmica de Granollers des de la serra de Llevant, amb vinyes a primer terme i, ben visibles, les xemeneies de les fàbriques, símbol de la industrialització i del pas de vila a ciutat (foto: autor desconegut, inicis anys 1920 / Fons G. Montagud).



5 Jordi Planas (coord.), *Alcaldes i alcaldesses del Vallès Oriental (segle XX)*. Diccionari biogràfic, Granollers, Museu de Granollers, 2006, p. 249-251. Les notes biogràfiques es poden consultar també en la versió en línia: <http://www.museugranollers.org/alcaldes/presentacio.php>.

6 Salvador Llobet, "Precedentes industriales", *Vallés*, 31-8-1952, p. 33.

7 Esteve Garrell, "Els humils orígens de les indústries de Granollers", *Publicacions La Gralla*, 1927, p. 33-35.



A començaments del segle XX, a les fàbriques tèxtils, hi treballaven principalment dones, que cobraven uns sous molt més baixos que els homes (aproximadament la meitat), i també nens. En aquesta imatge, treballadores i treballadors de la fàbrica tèxtil de Feliu Pinyol, una de les més antigues de Granollers, que va funcionar al carrer de l'Enginyer entre 1863 i 1905 (foto: J. Rius, 1900/AMGr).

En bona part com a auxiliar de la indústria tèxtil, des de finals del segle XIX, també va desenvolupar-se el sector metal·lúrgic. La primera fàbrica va ser la casa Trullàs, establerta a Granollers el 1880. L'any 1912, va traslladar la foneria i el taller al carrer de Sant Josep i, durant molts anys, va ser l'empresa més important de construcció i reparació de telers. Alguns treballadors d'aquesta firma van establir-se pel seu compte. Eustaqui Margall, que el 1920 havia vingut de Girona per treballar com a encarregat a la secció de foneria de Can Trullàs, en va establir una de pròpia un any més tard.⁸ Josep Boix, un altre empleat de la mateixa casa, també va instal·lar un taller de construcció i reparació de maquinària tèxtil en els anys 1920.⁹

Un altre sector que es modernitzà fou el de la indústria agroalimentària. Josep Lamarca inicià el comerç de cereals l'any 1907, i el 1913 en començà la molta. La gran farinera que va muntar al Lledoner l'any 1924 es convertí en una de les empreses més importants de Granollers i en model de modernitat del sector: "[...] en el gran casal que posseeix al Lladoner és un goig i per a ell motiu d'orgull ben justificat, veure la renglera de màquines, les més modernes que ha produït a Suïça l'indústria farinera, de les quals surten les farines de qualitats més estimades per a l'elaboració del nostre pa de cada dia i també dels productes d'alta qualitat en el ram de pastisseria".¹⁰ Un altre exemple el trobem en la fàbrica de gasoses de Nicolau Clotet, que tenia els orígens en la que havia fundat el seu pare el 1885. Molt modernitzada, en els

8 Esteve Garrell, "Els humils orígens...", p. 61.

9 Jordi Abel i Jacint Jordana, *L'activitat econòmica...*, p. 228.

10 Esteve Garrell, "Els humils orígens...", p. 63-64.



anys 1920 gaudia d'una gran anomenada en tot el Vallès i fora de la comarca, i expedia al voltant d'un milió d'ampolles entre gasoses, sifons i cerveses.¹¹

D'entre la indústria química cal destacar la casa Barangé, que, al començament del segle XX, es convertí en una de les fàbriques de sabons més importants d'Espanya i que assolí una "vertadera hegemonia en el mercat de Catalunya".¹² Fundada per Esteve Barangé Roca (Granollers, 1836-1913), un operari d'una sabonera de Granollers que l'any 1862 va decidir establir-se pel seu compte, l'empresa va anar creixent fins a tenir, a més de la planta de producció de sabons a Granollers, fàbriques a la Sagrera, Girona i, des del 1907, una gran manufactura d'olis vegetals a Sants, que van comprar els seus fills, continuadors del negoci. Josep Barangé i Bachs (Granollers, 1865-1927), que era el primogènit, va ser un dels primers contribuents per propietat urbana de Granollers i va ser-ne l'alcalde en quatre ocasions: 1902-1903, 1912-1914, octubre-novembre 1917 i 1924-1926.¹³

Durant aquests anys, la indústria s'anà diversificant amb l'aparició de nous sectors. En són un bon exemple els tallers de construcció de material elèctric de Silveri Botey i d'Enric Garrell. El primer començà a fabricar interruptors i altre material elèctric l'any 1904, en un petit taller que el 1915 va engrandir per començar a exportar

L'interior de la foneria de metall d'Eustaqui Margall, al carrer del conestable de Portugal, el 1926 (foto: cessió d'E. Margall/AMGr).



11 J. Vidal i Jumbert, "Granollers comercial i industrial", *Diari de Granollers*, núm. 446, 26-8-1927.

12 Esteve Garrell, "Els humils orígens...", p. 45.

13 Jordi Planas (coord.), *Alcaldes i alcaldesses...*, p. 43.

La Perla del Vallès
Gran Fàbrica de Farines

MOLTURACIÓ de **GRANS**



COMERÇ de **CEREALS**

Façana del magatzem de grans



Maquinitria moderna per a la fabricació de farines

Josep Lamarca
 Prim, 324 i 326 TELÈFON 72 Doctor Robert, 19
Granollers

GRAN FÀBRICA DE GASEOSES
Clotet
 GRANOLLERS

Elaboració perfecta i sens rival

Productes de qualitat immillorable

Fàbrica de **Xarops** i **Sifons**

Dipòsit de **Cervesa DAMM** (Pasteuritzada)



Fàbrica Carrer de Palaudàries TELÈFON 74

Despatx Placa d'Angel Guimerà




A dalt, anuncis de la farinera que Josep Lamarca va establir al Lledoner l'any 1924 i de la fàbrica de gasoses de Nicolau Clotet, que en els anys 1920 gaudia d'una gran anomenada a tot el Vallès i fora de la comarca (font: *Publicacions La Gralla*, 1927).

Al costat, anunci dels tallers de construcció de material elèctric d'Enric Garrell, en què es destaca el creixement exponencial de la producció d'interruptors i commutadors des del 1923 fins al 1930 (font: *Publicacions La Gralla*, 1930).

ENRIC GARRELL
 TALLERS DE CONSTRUCCIÓ DE **Material Elèctric**
 Despatx: Carrer de Ricoma, 124 Tallers: Joan Montaña, 127 i 135
 GRANOLLERS

L'Interruptor més bo, més fort, més ferm i més barat

INTERRUPTORS
 i Commutadors de palanca, fins a 550 volts i 1,000 amp.

BLOCS I PLAQUES
 per a talla-circuits

Contacs continus i Intermitents per a timbres

PARA-LLAMPS
 Talla-circuits i peces soltes per als mateixos, d'alta tensió, fins a 30,000 volts

BRAÇOS DE PARET
 Peces d'encàrrec en sèrie
Tornilleria




REPRESENTANTS A
 Barcelona
 Madrid
 Bilbao
 Sevilla
 València
 Corunya

EXPORTACIÓ A PROVINCES

Producció d'Interruptors i Commutadors des de l'any 1923

1923	1925	1926	1929	1930 (Primer semestre)
1,053	10,225	22,049	29,931	17,128



a tot Espanya. Enric Garrell va començar com a aprenent a la fàbrica de Botey i l'any 1920 va fundar la pròpia empresa, que va tenir una expansió molt ràpida i aviat també va exportar-ne els productes a totes les regions espanyoles.¹⁴

Al costat de la indústria puixant, Granollers continuava destacant per la seva activitat comercial, vertebrada a partir del tradicional mercat dels dijous. Aquest mercat pot remuntar els orígens fins al segle XI i al començament del segle XX encara constituïa la font principal de proveïments de la població, a més de recollir els excedents agraris de la comarca i enviar-los cap a Barcelona i a les comarques veïnes. Estava aleshores en la seva màxima esplendor i era, sens dubte, un dels mercats setmanals més importants de Catalunya, amb una presència destacada del comerç de bestiar. Segons Vidal i Jumbert, en els anys 1920 “s’hi venen per terme mig, mil cinc cenes dotzenes d’ous. I d’oques, pollastres, gallines, és a dir tota classe d’aviram, se pot calcular en cada mercat, la venda d’uns tres mil caps, i d’uns cinc cents conills”.¹⁵ De bestiar gros, s’hi venien bous, vaques, ovelles, cabrits i bestiar porcí. D’aquest últim, es venien setmanalment uns dos-cents garrins (de nou a dotze duros els de vuit a deu setmanes) i cinc-cents porcells (de trenta-cinc a quaranta-cinc duros els de set a vuit mesos), essent la classe preferida els criats a la mateixa comarca.¹⁶

Imatge del mercat a la plaça d'en Perpinyà, coneguda popularment com la plaça “dels porcs” perquè els dijous s’hi feia el comerç d’aquest bestiar (foto: L. Roisin, 1918/AMGr).



¹⁴ Esteve Garrell, “Els humils orígens...”, p. 67.

¹⁵ J. Vidal i Jumbert, “Granollers comercial...”, *Diari de Granollers*, núm. 420, 26-7-1927.

¹⁶ *Ibidem*.



La inauguració del nou hospital-asil va tenir lloc el 25 de juliol de 1923, en un acte presidit per diverses autoritats civils, militars i eclesiàstiques. Per la festa major d'aquell any, se'n va fer una nova inauguració popular, amb una ballada de sardanes (foto: AFHAG).

Nous serveis per a una ciutat moderna

El creixement de la ciutat va fer necessària l'ampliació i la millora de molts serveis públics. La construcció del nou hospital-asil, que en part es va finançar amb la venda de les taules dels Vergós, n'és un exemple. L'hospital de Granollers, que, des de mitjan segle XIX, estava emplaçat a l'antic convent dels Caputxins, al començament del segle XX era totalment insuficient per a les necessitats de la població granollerina i estava en mal estat. A més, la proximitat a l'estació de ferrocarril dificultava el trasllat de les vies i de l'estació, que ja havia quedat petita. L'any 1911, quan el nou hospital encara no disposava d'un projecte definit, ja se celebrà una rifa per recollir diners per tal de construir un futur pavelló per a malalties infeccioses. Dos anys més tard, el gener de 1914, es constituí la Junta de Reforma de Granollers i Construcció del nou Hospital-Asil, encapçalada per l'empresari Francesc Ribas, que es convertí en el seu principal impulsor.¹⁷ D'acord amb els consells higienistes de l'època, l'emplaçament triat va ser als afores de la ciutat, en una finca al costat de la torre de Pinós. L'hospital es pogué construir gràcies a les aportacions desinteressades dels ciutadans, dels prohoms de la vila i de totes les administracions de l'època. L'edifici central, destinat a capella i convent per a les monges, s'havia de pagar amb els diners que s'obtidrien de la venda dels retaules gòtics de sant Esteve i de sant Sebastià i sant Eloi a la Junta de Museus de Barcelona. Però el

¹⁷ Carme Barbany, *L'Hospital de Granollers*, Barcelona, Lunwerg, 1999, p. 59.

nou hospital-asil no es va poder inaugurar fins gairebé deu anys més tard, el 25 de juliol de 1923, en un acte presidit per diverses autoritats civils, militars i eclesiàstiques, a més de la corporació municipal i la junta constructora. L'any següent, es començà a enderrocar el cementiri que des de mitjan segle XIX s'havia situat a l'hort del convent dels Caputxins, tot i que des del 1894 ja s'utilitzava el nou del Ramassar.

L'arribada de l'electricitat (1913), de l'abastament d'aigua potable (1914) i del telèfon (1916) també van ser canvis importants en aquest procés de modernització de la ciutat. L'electricitat va arribar de l'empresa Estabanell i Pahisa, que havia començat la seva activitat en el sector tèxtil a Centelles. El 1910 va construir diversos salts d'aigua al riu Ter i va començar a produir electricitat, no només per moure les seves manufactures, sinó també per subministrar fluid elèctric a moltes poblacions, entre aquestes Granollers, que ja va poder inaugurar la instal·lació de l'enllumenat elèctric per la Festa Major de 1913. El proveïment de les centrals hidroelèctriques de Sant Pau de Segúries i Camprodon es complementà amb altres instal·lacions tèrmiques a Centelles i Granollers. D'aquesta manera, va contribuir a la prosperitat industrial de la capital del Vallès Oriental que, juntament amb el subministrament de la companyia Energia Elèctrica de Catalunya SA, era en els anys 1920 una ciutat molt ben proveïda d'electricitat.

A finals del segle XIX, la majoria de la població granollerina es proveïa d'aigua de pous que es construïen als patis dels habitatges i de les fonts públiques properes. L'augment d'habitants va fer necessària la captació d'aigua de les mines que existien a la rodalia, que eren de propietat privada i que tampoc tenien prou cabal per abastir les necessitats creixents d'aigua potable. L'any 1913, un propietari de Canovelles, Lluís Serra i Guàrdia, va trobar en els seus terrenys una mina amb prou cabal i va oferir a l'Ajuntament de Granollers el servei de subministrament d'aigua amb el nom comercial d'Aguas Potables del Vallés. El 21 de març de 1914, l'Ajuntament va aprovar les bases a través de les quals l'empresa de Lluís Serra i Guàrdia podia instal·lar als carrers de la ciutat les canonades de conducció d'aigua potable per al subministrament a particulars i per al consum públic.¹⁸ A partir d'aquest moment, Granollers va poder comptar amb una infraestructura adequada i un cabal d'aigua potable suficient per a tota la ciutat durant un llarg període de temps.¹⁹ Aquest empresari, que fou conegut com "en Serra de l'aigua", també va destacar en la fabricació d'adobs (amb el seu famós "guano vallesà"), operacions de banca i borsa, un important negoci de grans i cereals i una fàbrica d'esclafar fruita seca, d'acord amb l'especialització agrícola incipient de la comarca en la producció d'ametlles i avellanes.²⁰



18 Josep Homs, *Granollers. Retalls d'història...*, p. 109.

19 Llorenç Pelàez, "El subministrament i eliminació d'aigües a Granollers (1881-1930)", *Lauro. Revista del Museu de Granollers*, 17, 1999, p. 19-34.

20 Jordi Planas, "L'agricultura al Vallès Oriental: canvis en l'estructura productiva entre 1860 i 1930", *Lauro. Revista del Museu de Granollers*, 25, 2005, p. 17-34.



Acte d'inauguració del Centre de Telèfons de Granollers, amb José Francos, director de Correos y Telégrafos (amb bastó) i Francesc Torras Villà, alcalde de Granollers, el 29 d'octubre de 1916 (foto: Brangulí/ANC).

Des de finals del segle XIX, alguns propietaris de la comarca havien aconseguit connexió telefònica: Tomàs Nualart, de la Garriga, ja des del 1878. Trenta anys després d'aquella primera concessió privada, el 1907, es constituïa la Companyia de Telefonía del Vallès.²¹ Entre els fundadors hi havia alguns propietaris rurals vinculats a la Cambra Agrícola del Vallès, que, des de la creació el 1901, tenia la seu a Granollers. Com que aquests eren del bàndol polític contrari al que governava la ciutat, la connexió telefònica fou motiu de polèmica. L'any 1913, en una reunió al Centre Industrial i Comercial de Granollers, l'alcalde Josep Barangé va manifestar que "la culpa del malestar de Granollers [...] inclos de que no tingués telèfono, era de la Cambra Agrícola del Vallès".²² Es donava el cas que Josep Barangé, que a més d'empresari industrial era propietari de terres a Cardedeu i a Montornès del Vallès, era soci de la Cambra, entitat de la qual acabà expulsat en no voler retractar-se, fet que indica el divorci que hi havia aleshores entre la Cambra Agrícola i les autoritats municipals granollerines.²³ Segons els dirigents de la Cambra, si Granollers encara no comptava amb connexió telefònica era a causa del desinterès que els promotors d'aquell projecte empresarial havien trobat a la ciutat: "Devant [...] del poch aussili que podíem esperar de Granollers, no tinguérem altre remey que decidirnos per Vich incloentlo dintre el grupo telefònic de la Garriga",²⁴ un projecte empresarial que va aconseguir la concessió telefònica amb el nom de Companyia de Telefonía del Vallès. L'octubre de 1914,

21 Àngel Calvo, "L'aportació del Vallès Oriental a la telefonía catalana: el Grup Telefònic de la Garriga (1907-1916)", *Lauro. Revista del Museu de Granollers*, 14, 1998, p. 15-24.

22 Jordi Planas, *Propietaris organitzats. Estudi de la Cambra Agrícola del Vallès (1901-1935)*, Estudis de Granollers i del Vallès Oriental, 4, Granollers, Ajuntament de Granollers, 1991, p. 149.

23 "Granollers y la Cambra Agrícola", *El Vallès Nou*, 14-12-1913.

24 Salvador Dachs, "Del Telèfono", *El Vallès Nou*, 29-12-1912.



la Junta Directiva de la Cambra va sol·licitar la connexió telefònica per a Granollers, petició a la qual accedí el director general de Comunicacions; però això suposava supeditar-se al Grup Telefònic de la Garriga i creava problemes.²⁵ La connexió telefònica va arribar finalment a Granollers l'any 1916 de la mà de l'Estat, quan el servei ja funcionava a altres localitats de la comarca i la Companyia de Telefonía del Vallès ja havia estat adquirida per la Mancomunitat de Catalunya.

El desenvolupament industrial i econòmic va exigir, així mateix, l'establiment d'entitats financeres. La Caixa de Pensions per a la Vellesa i d'Estalvis va establir una sucursal a Granollers l'any 1912, només vuit anys després de la seva fundació, gràcies a les gestions de l'Ajuntament, del diputat a Corts del districte, Bonaventura M. Plaja, i de la Cambra Agrícola del Vallès. La sucursal s'inaugurà el 29 de juny de 1912 en un immoble a la plaça del Bestiar, al bell mig de la ciutat, que més tard fou adquirit per l'entitat financera i que és on encara avui continua l'oficina central de "La Caixa" a Granollers.

L'any 1919, un grup d'industrials i homes de negocis encapçalats per Francesc Torras Villà va promoure la fundació del Banc de Granollers. L'entitat es constituí el 19 de juliol de 1919 amb un capital social de dos milions de pessetes dividit en vuit mil accions de dues-centes cinquanta pessetes cada una, i la primera emissió s'anuncià

La sucursal de la Caixa de Pensions a la plaça del Bestiar, en un dia de mercat en els anys 1920. L'immoble, on encara avui hi ha la seu central de "La Caixa" a Granollers, ja havia estat adquirit per l'entitat financera (foto: autor desconegut, 1924/AMGr).



²⁵ Josep Xirau, *La Red Urbana Telefónica de Vich y Granollers y El Grupo Telefónico de La Garriga*, Granollers, 1909.



Una imatge del pont de ferro sobre el riu Congost, en els anys 1920. Inaugurat el 1918, va ser el primer pont que es va construir a Granollers per salvar el Congost i fou destruït al final de la Guerra Civil (foto: J. Guàrdia, 1927/AMGr).

a la premsa una setmana després.²⁶ El Banc de Granollers va obrir sucursals a Mollet del Vallès, Caldes de Montbui i Sant Celoni, i va tenir continuïtat fins al 1934, quan fou absorbit pel Banc Hispano Colonial. En els anys vint, a la ciutat també hi havia sucursals de la Banca Marsans i del Banco Español de Préstamos y Descuentos.

Aquests anys també foren un període molt dinàmic en obres públiques (pavimentació i empedrat dels carrers, construcció de voreres, clavegueram, enllumenat i altres obres d'infraestructura) que, amb altres iniciatives privades, canviaren la fesomia de la ciutat. El primer pont que es va construir per salvar el Congost va ser el de la carretera de Caldes de Montbui. El projecte, aprovat el 1911 i replantejat un any després, pretenia connectar Canovelles amb el carrer de la Riera, actual de Torras i Bages. D'estructura de ferro, la construcció s'inicià a mitjan 1916 i el pont s'inaugurà l'agost de 1918.

Els anys 1920 van ser un període molt favorable per al desenvolupament urbanístic. La conjuntura econòmica clarament expansionista i les facilitats que la dictadura de Primo de Rivera va donar als ajuntaments per desenvolupar la política urbanística i d'infraestructures i serveis amb l'Estatut municipal (1924) van propiciar molta obra pública urbana. A Granollers, al començament dels anys 1920, s'iniciaven les obres d'urbanització (empedrat, clavegueram i àmplies voreres) del tram urbà de la carretera de

²⁶ *Foc Nou*, 27-7-1919.



Barcelona a Vic, que es convertí en l'eix vertebrador de la ciutat. S'hi col·locaren els primers fanals que substituïen els antics de gas de 1896, s'obriren nous carrers transversals i es condicionaren noves places.²⁷ L'any 1927, l'Ajuntament es proposà portar a terme un ambiciós pla d'obra pública que suposava un emprèstic de dos milions de pessetes que calia amortitzar en vint-i-cinc anys. Aquest pla incloïa les obres de clavegueram i de pavimentació de diversos carrers i places, la construcció d'un mercat municipal cobert i d'un nou escorxador municipal, l'ampliació de l'edifici de l'Ajuntament, així com la construcció d'una escola de segon ensenyament i d'una escola del treball, entre altres millores. Els esdeveniments polítics posteriors alentiren, en primer lloc, i aturaren, finalment, aquest projecte tan ambiciós, i moltes de les obres projectades van haver d'esperar molts anys per poder-se portar a terme.²⁸

Treballs d'urbanització de la plaça de la Corona l'any 1929, en el marc d'un gran pla d'obres públiques a la ciutat de Granollers. El pla d'urbanització, sota la direcció de l'arquitecte municipal Manuel J. Raspall, incloïa un traçat de circumval·lació i la construcció d'un monument als soldats morts a la Guerra de l'Àfrica, que va ser inaugurat pel rei Alfons XIII el 5 d'octubre de 1929 i fou desmuntat durant la Guerra Civil (foto: autor desconegut, 3-10-1929/AMGr).



²⁷ Josep Homs, *Granollers. Retalls d'història...*, p. 75.

²⁸ *Ibidem*, p. 77-78.



La inauguració del col·legi Pereanton va tenir lloc el 19 d'octubre de 1919, en un acte presidit pel rector de la Universitat de Barcelona, Valentí Carulla (foto: Brangulí/ANC).

Els progressos en l'educació i la cultura

Encara que la Llei Moyano (1857) decretava l'escolaritat primària obligatòria, fins al començament del segle XX eren els ajuntaments els que se n'havien de fer càrrec. L'any 1919, s'inaugurà el col·legi Pereanton, la primera escola pública que es construí de nova planta a Granollers i fou gràcies a l'aportació privada d'un granollerí establert a Madrid, Genís Pereanton, que hi contribuí amb una suma de cent mil pessetes. L'Ajuntament hi destinà una part del convent desamortitzat de Sant Francesc, que ja havia servit com a escola, i el mobiliari i el material educatiu s'aconseguien amb una subscripció popular.

Per a un cens escolar d'un miler d'alumnes, a Granollers també hi havia alguns col·legis religiosos, com ara el de les Germanes Carmelites (per a nenes) i el dels Germans de Doctrina Cristiana de la Salle (per a nens). Els Germans de les Escoles Cristianes havien establert l'escola a Granollers l'any 1905; però al començament dels anys 1920, la falta de capacitat del col·legi no permetia admetre sol·licituds d'ingrés i les pobres condicions del local van aconsellar la construcció d'un nou edifici. La nova escola, obra de Manuel J. Raspall, es va edificar ràpidament gràcies a una comissió formada per alguns dels principals empresaris granollerins que, en poc temps, van reunir una suma de trenta mil pessetes. Va ser beneïda pel cardenal Vidal i Barraquer el 21 de març de 1925,²⁹ i l'any següent comptava amb més de tres-cents alumnes i deu professors.³⁰

²⁹ *La Gralla*, 29-3-1925.

³⁰ *Guia Oficial de Granollers y su comarca*, Barcelona, Ediciones Catalonia, 1926, p. 22.



Des del 1913, també funcionava l'Escola Laica de la Unió Liberal, que un any després ja tenia seixanta-nou alumnes a la classe diürna i seixanta-vuit a la nocturna.³¹ Estava sota la direcció de Pere Vegué, que uns anys més tard també fou mestre del Col·legi Municipal de Segona Ensenyança. D'idees avançades, va ser president del Centre Republicà Autonomista i director del periòdic *Renovació*, i participà activament en l'organització del moviment obrer a Granollers.³² A l'escola de la Unió Liberal el succeí Joan Montaña i, per al curs 1928-1929, s'obrí una classe per a noies, a càrrec de Maria Tuset.

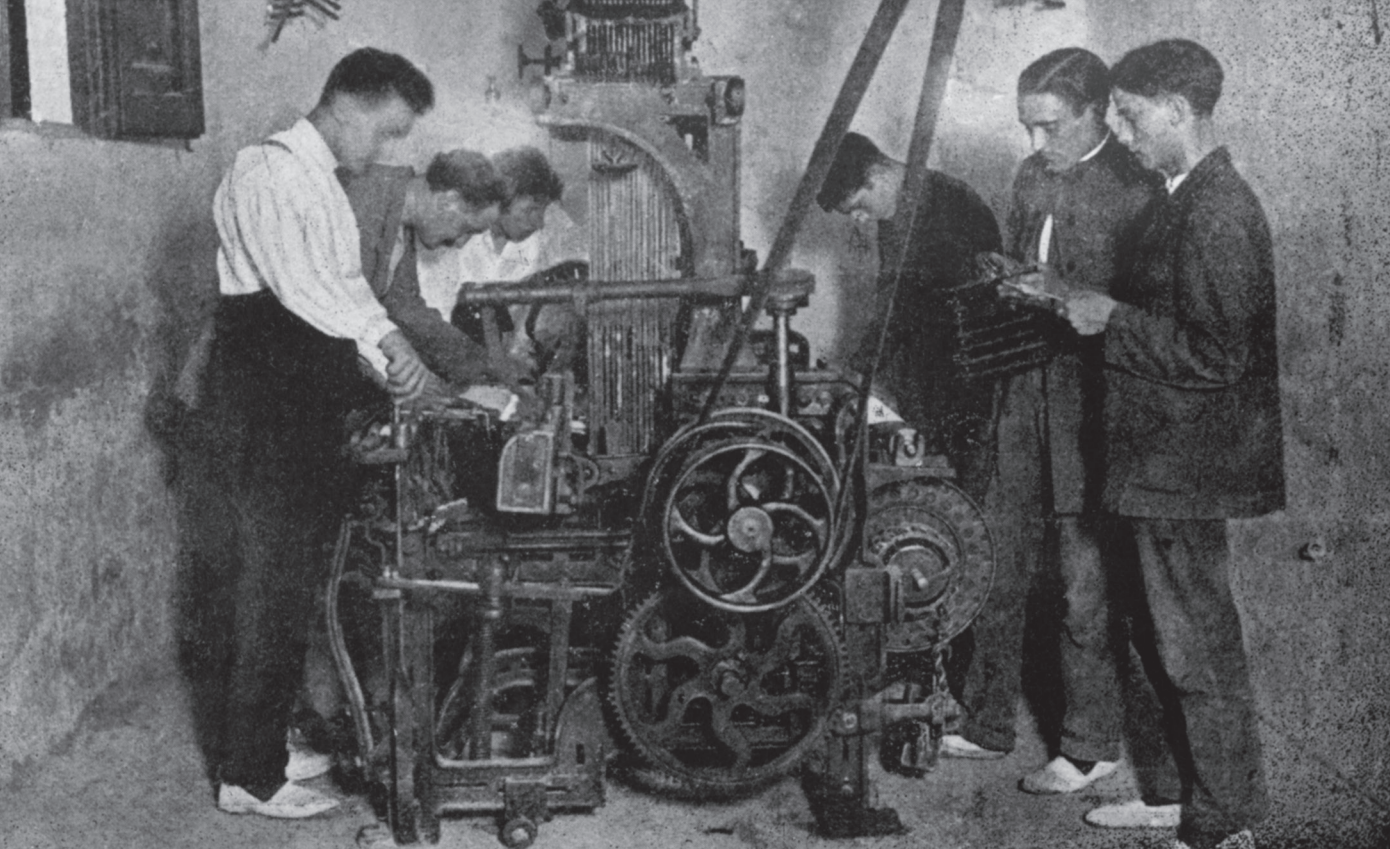
L'any 1929 es creà a Granollers la primera escola que seguia l'innovador mètode educatiu de Maria Montessori (1870-1952). Des del curs 1930-1931, la direcció estava a càrrec de Maria Tuset, que s'havia format a l'escola Blanquerna de Barcelona i que, com hem vist, també havia ensenyat a la de la Unió Liberal. Aquí va coincidir amb Joan Montaña, el qual també s'hi incorporà i que esdevingué el seu espòs. Amb una cinquantena d'alumnes de tres a dotze anys, l'Escola Montessori estava instal·lada a la finca dels Maspons del carrer del príncep de Viana, que disposava d'un gran jardí i hort, on els alumnes, nens i nenes, podien cuidar les plantes i els animals.

L'any 1920 es reorganitzà el Col·legi Municipal de Segona Ensenyança, que des del 1922 va comptar amb un internat perquè els escolars de la comarca i de Barcelona també poguessin cursar les diverses

Visita anual a l'hospital-asil de Granollers dels nens de l'escola de la Unió Liberal, acompanyats del mestre Joan Montaña (foto: autor desconegut, anys 1920/AMGr).

³¹ *El Demócrata*, 6-12-1914.

³² *Renovació*, 13-1-1918.



Pràctiques amb un teler a la primera ubicació de l'Escola Municipal del Treball, al carrer del conestable de Portugal, durant el curs 1921-1922 (foto: EMT).

disciplines del seu programa.³³ Entre aquestes hi havia estudis de batxillerat, magisteri i peritatges comercials i industrials. Aquest va ser l'origen de l'Escola Municipal del Treball, fundada el 29 de juliol de 1920 amb el nom d'Escola d'Oficis i Indústries Locals. L'Escola del Treball s'instal·là inicialment a la segona planta d'un edifici del carrer del conestable de Portugal, propietat de Josep Serrat i Bonastre, compartint espai amb el Col·legi de Segona Ensenyança; però la intenció del consistori era de dotar-la d'un edifici de nova planta, així com també per al Col·legi de Segona Ensenyança, tal com es va incloure en el pla d'obra pública i millora urbana aprovat l'any 1928.³⁴

Altres fites en el desenvolupament de l'educació i la cultura d'aquesta època foren la inauguració de la Biblioteca Popular Francesc Tarafa (1926), la constitució de la Junta d'Estudis Històrics (1927) i la creació de l'Escola Municipal de Música (1928). L'Ajuntament de Granollers va aprofitar el pla de creació de biblioteques populars endegat per la Mancomunitat de Catalunya i oferí l'antic hospital gòtic que, rehabilitat per l'arquitecte municipal Manuel J. Raspall, es convertí en la primera biblioteca pública de Granollers. Els primers passos per convertir aquest edifici en biblioteca es van fer l'any 1916, quan l'Ajuntament de Granollers presentà una sol·licitud en el "Concurs entre les localitats de Catalunya per a l'adjudicació de biblioteques populars".

³³ "El Col·legi Municipal de Segona Ensenyança de Granollers", *Publicacions La Gralla*, 1927, p. 7.

³⁴ Josep Homs, *Granollers. Retalls d'història...*, p. 133-135.



Tanmateix, la petició no fou atesa ni aquell any ni el següent, perquè en el concurs la Mancomunitat exigia la cessió d'un local nou. No fou fins al 1922 quan les condicions van ser modificades i es va fer efectiva la cessió de l'antic hospital gòtic de Granollers per convertir-lo en biblioteca. Però el cop d'estat del general Primo de Rivera va aturar aquests projectes, que van haver de ser represos després per la Diputació de Barcelona.

La biblioteca popular fou inaugurada finalment el 21 d'octubre de 1926 pel rei Alfons XIII i les infantes Beatriu i Maria Cristina, però no es va obrir al públic fins al 20 de juny de 1927, perquè calia acabar les obres de remodelació, a més de moblar-la (de moment amb mobles comprats a la biblioteca de Vic) i furnir-la de llibres, amb tres mil volums de fons inicial.³⁵

La biblioteca popular va ser inaugurada el 21 d'octubre de 1926 pel rei Alfons XIII i les infantes Beatriu i Maria Cristina, amb la presència del cap de govern general Miguel Primo de Rivera; el ministre d'Instrucció Pública, Eduardo Callejo; el president de la Diputació de Barcelona, Josep M. Milà i Camps; el bisbe de Barcelona, Enric Miralles; el capità general de Catalunya, Emilio Barrera, i el diputat provincial que s'havia encarregat dels tràmits per a la concessió de la biblioteca, Francesc Torras Villà, entre altres autoritats (foto: Brangulí, 21-10-1926/ANC).

³⁵ Teresa Castelló, Mercè Gasch i Josefina Sampere, *La Biblioteca de Granollers 1926-2001*, Col·lecció Coneguem Granollers, 11, Granollers, Ajuntament de Granollers, 2001, p. 6-7.

La vitalitat de la vida associativa

El dinamisme de la societat civil granollerina es manifestà en aquests anys del començament del segle XX en la vitalitat de la vida associativa. Algunes entitats creades a finals del segle XIX, com ara el Casino de Granollers (1880), el Centre Catòlic (1881) i, sobretot, la Unió Liberal (1887) van tenir un protagonisme indiscutible en la vida social de la ciutat. Però en aquells anys també se'n crearen de noves, més d'un centenar entre 1900 i 1930, i de tot tipus: culturals, recreatives, esportives, religioses, sindicals, cooperatives, mútues, o també de representació i defensa d'interessos materials. Algunes foren efímeres, però d'altres han perdurat fins als nostres dies, com ara l'Esport Club Granollers (1913) o l'Agrupació Excursionista (1928).

D'entre les associacions creades en aquells anys, destaquen pel seu alt nombre les entitats obreres (especialment entre 1917 i 1919 i després, al final de la dictadura de Primo de Rivera); també les cooperatives i les mútues, així com les de caràcter polític. D'entre les culturals, cal fer esment de les entitats musicals (un 10 % del total d'entitats creades en aquests anys). Entre aquestes, s'hi comptaven diverses orquestres i orfeons, que se sumaren a l'activitat de la Societat Coral Amics de la Unió (la qual, fundada el 1877, va tenir una vida ascendent fins a tenir més de tres-cents socis el 1930),³⁶ i fins i tot un Sindicat Musical de Granollers i Comarca (1922), cosa que fa versemblant la dita "Granollers, terra de músics".

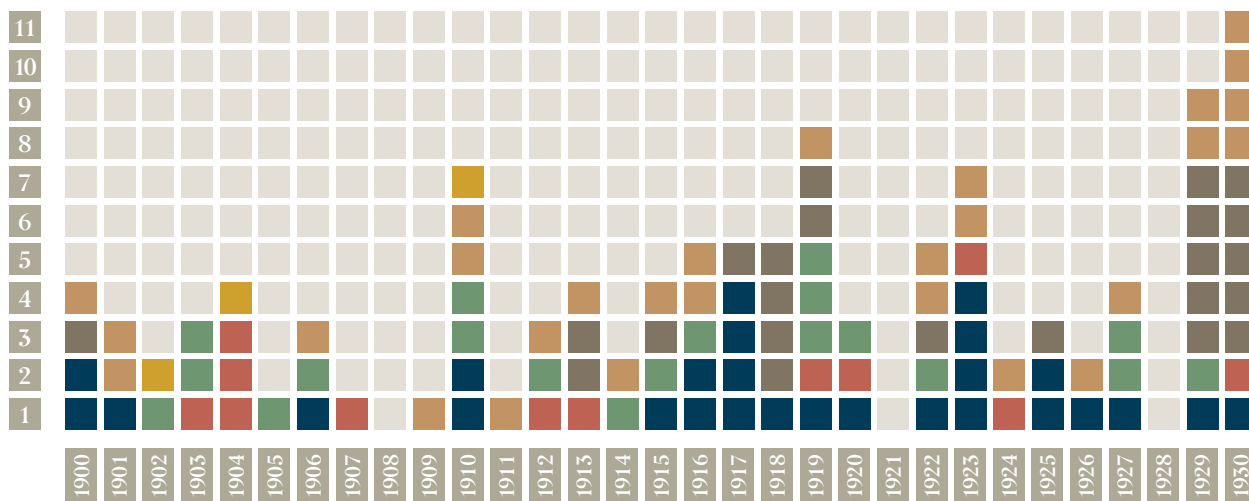
La creació d'entitats sindicals i obreres era una conseqüència de les precàries condicions de vida i de treball que portà associat el procés d'industrialització. Entre 1900 i 1930, es van crear a Granollers més d'una vintena d'entitats obreres i una altra vintena de mutualitats i cooperatives, a causa de l'absència de protecció social per part de l'Estat. Van proliferar les agrupacions d'oficis, sobretot del sector tèxtil, i també de barbers i perruquers, rajolers, paletes, serradors mecànics, fornars, entre altres. Però l'any 1919, ja es creà un Sindicat Únic d'Obrers de Granollers i el 1923 un Sindicat Únic d'Obrers de Granollers i Rodalies. En aquesta època, l'obrerisme era sobretot de tendència anarquista i la Confederació Nacional del Treball (CNT), fundada a Barcelona l'any 1910, n'era el sindicat més important. Poc temps després del cop d'estat del general Primo de Rivera, el maig de 1924, la CNT va celebrar una assemblea extraordinària a Granollers, just abans de passar a la clandestinitat.

La vitalitat de l'obrerisme d'aquests anys també es manifestà en múltiples vagues. A Granollers, la primera vaga general es produí el 1899 i l'any següent en el sector tèxtil se'n declarà una que es perllongà des del mes de juny fins al novembre i que va acabar amb una intervenció militar, la dissolució de les societats obreres i nombroses detencions i empresonaments. El 1907 una vaga a la fàbrica de Teodor Planxart en cerca d'augment de sou acabà amb el tancament de l'empresa.³⁷ Dos



36 Amador Garrell, "La vida de les societats locals. Notes soltes", *Publicacions La Gralla*, 1930, p. 101.

37 Joaquim Ledesma, "Estructura econòmica a Granollers entorn dels anys de la Guerra Civil" a Joan Garriga *et al.* *Granollers 1936-1939...*, vol I, p. 162.



Associacions

- culturals i recreatives
- polítiques
- mútues i cooperatives
- obreres
- gremials i de defensa d'interessos
- materials religioses

anys més tard, una altra va acabar amb els fets de l'anomenada Setmana Tràgica, durant la qual, a Granollers, malgrat l'escassa violència dels revoltats, també es capgirà l'ordre establert i es calà foc a l'església i al convent dels frares Menors Conventuals, que quedà completament destruït.³⁸ L'agost de 1913, es declarà una nova vaga general, i el 18 de desembre de 1916, com a conseqüència d'una convocatòria de vaga impulsada per la UGT i la CNT contra la carestia de les subsistències, la ciutat estigué totalment paralizada. Una de característiques semblants es produí durant el mes d'agost següent, en el marc d'un moviment obrer cada vegada més organitzat. La revolució que es produí a Rússia a finals del 1917 va tenir un gran impacte a tot Europa, i donà lloc a uns anys d'intensa conflictivitat obrera. A Granollers, l'any 1919, el Sindicat Únic de la ciutat va promoure unes noves "Bases del Treball", entre les quals es reivindicaven augmentos salarials, la jornada de vuit hores, el jornal íntegre en cas d'accident i la no-admissió de menors de catorze anys. Aquestes reivindicacions van topar amb la resistència patronal i, juntament amb la crisi del sector cotoner, van acabar amb un lock out a finals d'any.³⁹ El continu malestar entre la població obrera i l'espiral de conflictivitat social va desembocar en el cop d'estat del general Primo de Rivera el 13 de setembre de 1923. Però després del parèntesi de la dictadura, la conflictivitat obrera va tornar a rebrotar. Per exemple, a Granollers la crida a la vaga de la CNT, en protesta per la mort de quatre sindicalistes a Madrid, va donar lloc, el dijous 20 de novembre de 1930, a una aturada laboral total i a la suspensió del mercat setmanal.⁴⁰

Font: elaboració pròpia a partir de Pere Solà Gussinyer, *Història de l'associacionisme català contemporani. Barcelona i les comarques de la seva demarcació (1874-1966)*, Barcelona, Generalitat de Catalunya, 1993, p. 360-362.

³⁸ Jordi Planas, "La Setmana Tràgica a Granollers", *Lauro. Revista del Museu de Granollers*, 2, 1991, p. 7-10.

³⁹ Joaquim Ledesma, "Estructura econòmica...", p. 162.

⁴⁰ *La Gralla*, 23-11-1930.



L'edifici de la Unió Liberal a l'aleshores carrer del doctor Robert, avui carrer d'Anselm Clavé, en els anys 1920 (foto: autor desconegut, 1924/AMGr).

Entre les associacions culturals i recreatives destaca la Unió Liberal. Fundada el 1887 amb sis-cents socis, en els anys 1920 superava el miler (més de dos mil entre totes les seccions) en una ciutat de deu mil habitants. La Unió Liberal va néixer com a associació de socors mutus, però aviat va ampliar l'esfera d'acció a moltes altres activitats. L'edifici social va ser construït l'any 1891, a càrrec dels mateixos socis de l'entitat i sota la direcció del mestre d'obres Ramon Vendrell, membre de l'associació, a l'emplaçament on avui hi ha el Museu de Granollers. A més de cafè, biblioteca i altres dependències, disposava d'un gran teatre. Entre les diverses iniciatives culturals que va impulsar, cal destacar l'Escola Laica (1913), l'Orfeó Granollerí (1915) i una acadèmia de cinema (1922) on va estudiar Ramon Dagà (1892-1962), pioner del cinema granollerí. La Unió Liberal també va ser la seu del Granollers Sport Club (de manera oficial des del 1923, però de fet des dels seus inicis el 1913), el qual, encara que tenia un funcionament independent, constituïa una mena de secció esportiva de l'entitat.⁴¹

Les altres dues associacions que van dinamitzar la vida cultural de la ciutat en aquests anys del començament del segle XX foren el Casino de Granollers i el Centre Catòlic. El Casino va ser fundat el 1880 com a centre cultural i recreatiu de les famílies benestants, en el qual "s'hi aplegaven els menestrals d'esperit més liberal i la jovenalla vinguda de la Universitat".⁴² El Centre Catòlic fou creat un any més tard per iniciativa del rector de la parròquia de Sant Esteve com a contrapunt al

41 Josep Franch, "La vida del 'Granollers S. C.' dins La Unió Liberal", *Inquietud*, 29-11-1930.

42 Amador Garrell, *La Vida d'En Joan Gralla*, Barcelona, Antoni López Llibreter, 1930, p. 111.



focus de vida laica que era el Casino, amb l'objectiu de mantenir la vida social i recreativa dintre de l'observança més estricta dels valors cristians.⁴⁵ Caldria afegir-hi també la societat L'Alhambra, fundada uns anys després i que durant el primer terç del segle XX també va tenir una vida ascendent: dels quaranta socis inicials va arribar a tenir-ne prop de quatre-cents el 1930.⁴⁴

Totes aquestes associacions disposaven de notables teatres a la italiana, on no sols actuaven els grups escènics de les mateixes entitats, sinó també les companyies professionals de Barcelona, especialment durant els dies de la festa major. El teatre era una diversió molt popular i molts escriptors locals escrivien obres de teatre i les estrenaven en els teatres de Granollers. També s'hi acostumaven a representar sarsueles i, de tant en tant, alguna òpera. L'associacionisme esdevingué, doncs, tal com afirma Josep M. Farnés, un motor del teatre local.⁴⁵ En aquests anys, també van proliferar les sales estables de projecció de cinema: el Cinematògrafo Valero (1905), el cinema del Cafè Nou (1906), la sala Edison (1906), el Cinema Marina (1912) –que canvià el nom per Ideal Cine (1913) i finalment pel de Royal Cine (1914)–, el Mundial Cine (1914), el Cine Principal (1920), el Mundial Park (1921) –aquest a l'aire lliure– i el Cinema Majèstic (1928), que tenia capacitat per a mil sis-cents persones.⁴⁶

Inauguració del Mundial Cine, el 18 de març de 1914. Va ser el primer espai fix construït per a projeccions cinematogràfiques i, amb capacitat per a més de mil persones, es convertí en el cinema més popular de Granollers (foto: autor desconegut, 18-3-1914/AMGr).



⁴⁵ Mariano Fernández, *La Unió Liberal i el Centre Catòlic, polaritzadors del teixit associatiu a Granollers (1881-1936)*, Estudis de Granollers i del Vallès Oriental, 8, Granollers, Ajuntament de Granollers, 1999, p. 70-72.

⁴⁴ Amador Garrell, "La vida de les societats...", p. 101.

⁴⁵ Josep Maria Farnés, *El teatre a Granollers, Coneguem Granollers*, 9, Granollers, Ajuntament de Granollers, 2001.

⁴⁶ Lambert Botey i Jordina Medalla, "El cinema a Granollers: noves aportacions", *Ponències. Anuari del Centre d'Estudis de Granollers*, 1997, p. 11-43.



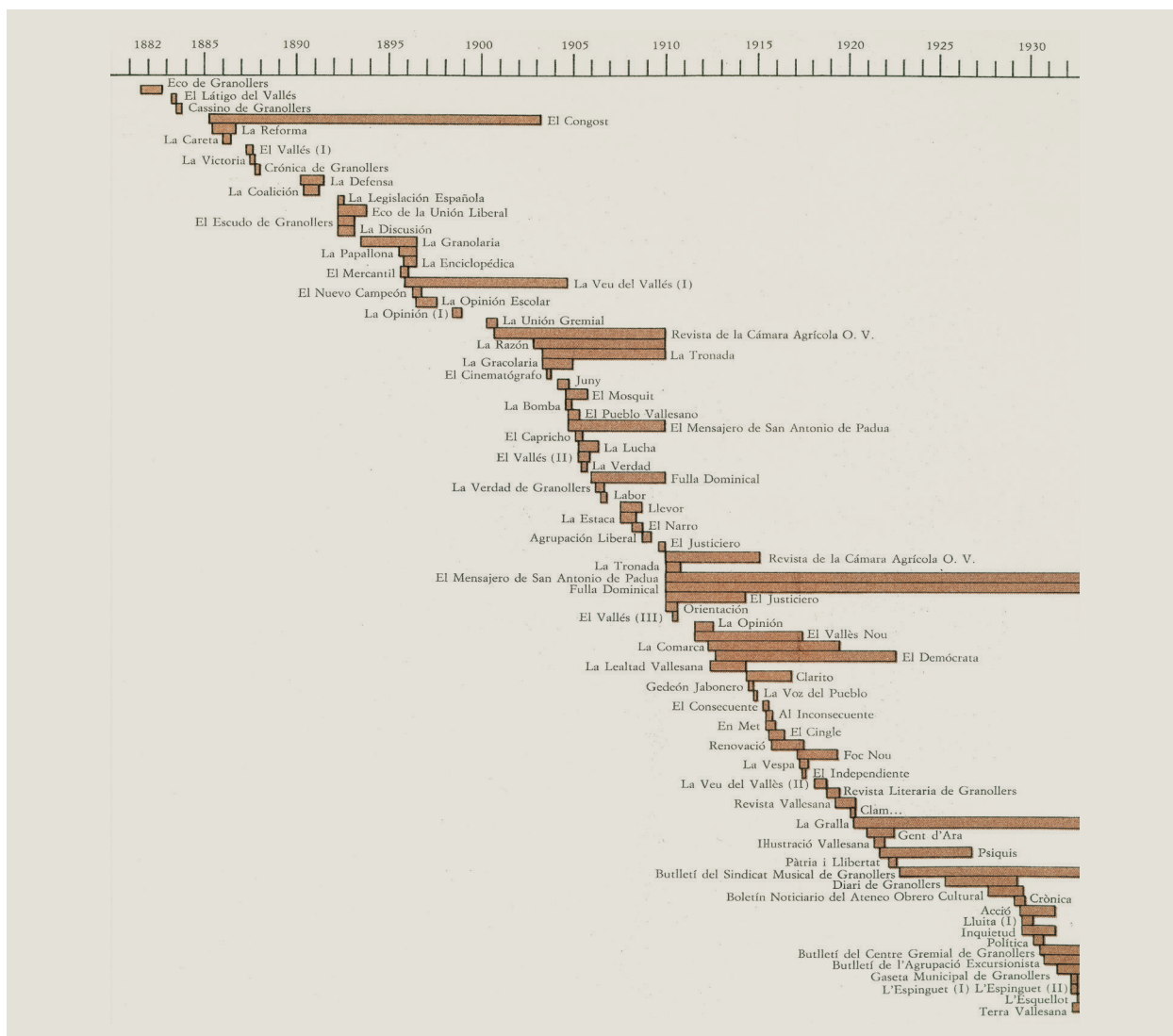
Partit d'inauguració del camp de futbol del carrer de Girona, el 2 de setembre de 1922. Van jugar-hi primer el Granollers Sport Club contra el F.C. Martinenc, amb el resultat de quatre gols a un, favorable al Granollers. L'endemà, el F.C. Barcelona, aleshores campió d'Espanya, s'enfrontà al F.C. Martinenc, amb el resultat de cinc gols a dos, a favor del Barcelona (foto: J. Guàrdia/AMGr).

Aquesta vitalitat associativa també la trobem en l'àmbit esportiu. El Granollers Sport Club Granollers, fundat el 1913 amb el nom de Granollers Foot-ball Club, va inaugurar el camp de futbol de l'actual carrer de Girona durant la Festa Major de 1922. Abans havia utilitzat diversos espais sense edificar, com ara l'era del Baster i el camp del Gas, al costat de la fàbrica del Gas. En el camp del carrer de Girona, que ja disposava d'unes instal·lacions modernes, el club granollerí va anar ascendint de categoria, passant de campió del Vallès a campió provincial les temporades 1925-1926 i 1926-1927, i pujà a segona categoria preferent el 1929-1930. En aquest nou camp, s'hi van poder veure jugar "els més importants clubs de Catalunya i també d'altres regions d'Espanya i fins i tot algun d'estranger".⁴⁷

A falta d'altres instal·lacions esportives adequades, el camp de futbol del carrer de Girona també va veure néixer el bàsquet, l'atletisme i, ja en els anys 1940, també l'handbol a onze. Un altre esport molt popular al començament del segle XX era el ciclisme. L'any 1917 ja es creà a Granollers un club ciclista, que organitzà curses amb corredors de prestigi. L'any 1929 començà a funcionar la primera piscina pública, la de Can Gou, al carrer de Navarra. El club de natació de Granollers hi organitzà una exhibició de salts i un partit de waterpolo.⁴⁸

47 Josep Franch, "El Granollers Sport Club", *Publicacions La Gralla*, 1930, p. 104.

48 Josep Homs, *Granollers. Retalls d'història...*, p. 164.



Una altra manifestació d'aquesta vitalitat la trobem en la premsa local, que, en un període de creixent politització, donava lloc a moltes iniciatives en funció de les orientacions ideològiques i polítiques. L'any 1915 es publicaven a Granollers una desena de periòdics, i entre aquest any i el 1930, se'n van editar més d'una trentena, normalment setmanaris, però, des del 1926, fins i tot un que sortia cada dia, el *Diari de Granollers* (1926-1930). Alguns d'aquests periòdics eren molt senzills i van tenir una existència efímera, com a resultat de les desavinences entre els diversos bàndols polítics. Altres, singularment *La Gralla* (1921-1937), van gaudir d'una duració molt més dilatada i una qualitat periodística remarcable.⁴⁹

Entre 1900 i 1930 es van publicar a Granollers prop d'una seixantena de periòdics. Alguns d'aquests periòdics, tal com es veu al gràfic, van tenir una existència efímera, però altres van publicar-se ininterrompudament durant un bon nombre d'anys (font: Joan Subirà, *La premsa a Granollers (1882-1982)*, 2 vols., Barcelona, Departament de Cultura de la Generalitat de Catalunya, 1982).

⁴⁹ Joan Subirà, *La premsa a Granollers (1882-1982)*, 2 vols., Barcelona, Departament de Cultura de la Generalitat de Catalunya, 1982.