



**LA VIL·LA ROMANA  
DE GRANOLLERS**

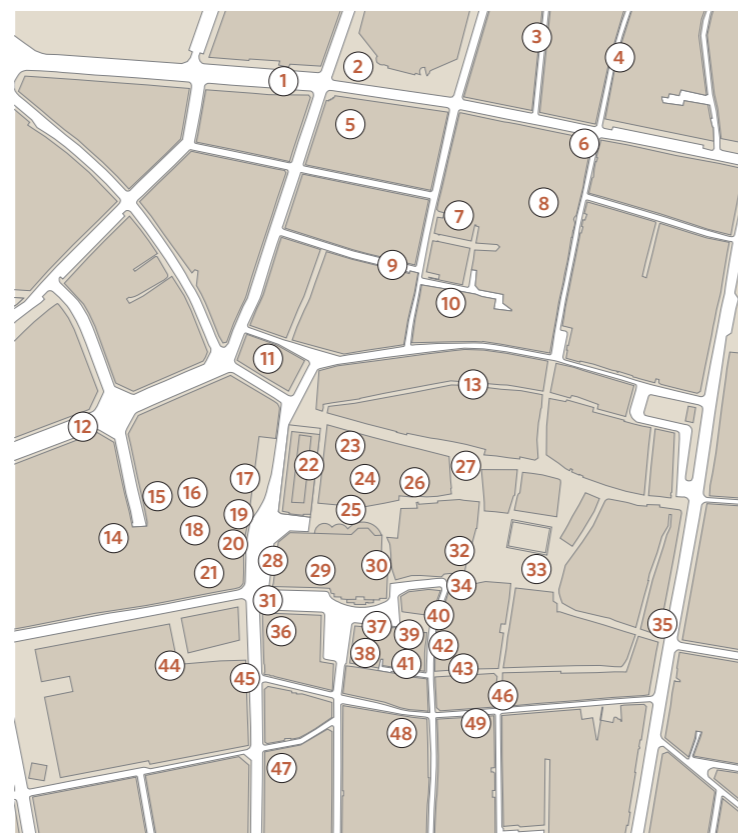
## LA VIL·LA ROMANA DE GRANOLLERS

Alexandra Uscatescu

Universidad Complutense de Madrid

La contínua activitat constructiva al centre de la ciutat de Granollers, fins a l'actualitat, ha fet malbé les restes romanes que són la base de 2.000 anys d'història, físicament constreta a uns 2 m de gruix estratigràfic. S'hi troba la primera vil·la alt-imperial, la reutilització d'espais en època tardoantiga, la muralla i necròpolis medieval i, fins i tot, un refugi antiaeri contemporani. Vist així, és un miracle que s'hagi pogut recuperar el passat més antic de Granollers, i aquest miracle deu molt a Josep Estrada i al Museu de Granollers, que van anar registrant les troballes arqueològiques que es produïen al municipi des de mitjans del segle XX. D'altra banda, la compilació de dades d'excavacions de més entitat, realitzades a principis del segle XXI, ha estat fonamental per a la configuració de la planimetria de les restes arquitectòniques romanes, coordinada pel Programa d'Arqueologia Urbana de la Generalitat de Catalunya.<sup>1</sup> (Figura 1)

Figura 1.  
Plànol de les troballes d'època romana a Granollers.



<sup>1</sup> *Atlas d'Arqueologia Urbana de Granollers*: Uscatescu 2004.

## TROBALLE ROMANES DE GRANOLLERS

- 1 Carrer del Dr. Josep Torras i Bages, 51-61. 1964: troballa de quatre inhumacions de la necròpolis nord
- 2 Carrer del Dr. Josep Torras i Bages. 1958: troballa d'una inhumació i d'una moneda d'inicis del segle II dC de la necròpolis nord
- 3 Carrer del Mestre Joan Coll (antic passatge d'Espanya). 1951: troballa d'un forn romà i *tegulae*
- 4 Carrer Corró, 67 (Can Canudes). Abans 1993: troballa d'un forn i *tegulae* romanes
- 5 Carrer del Dr. Josep Torras i Bages, 55 (Can Llorenc). 1948: troballa d'una mola romana
- 6 Carrer del Dr. Josep Torras i Bages/carrer Corró. 1983: troballa de restes d'inhumació (?) de la necròpolis nord
- 7 Carrer de Catalunya (entre carrer de la Muralla i carrer de Josep Maria Ruera). 1982: troballa de dues inhumacions de la necròpolis nord
- 8 Carrer Corró, 35. 1993: troballa d'un fragment epigràfic funerari, de mitjans del segle I dC, de la necròpolis nord
- 9 Carrer de Catalunya. 1951: troballa d'una inhumació de la necròpolis nord
- 10 Carrer de Catalunya, 2-8. 1994: troballa d'una inhumació de la necròpolis nord
- 11 Plaça de la Caserna, 2-3. 1946: troballa de restes de paviments romans reutilitzats dins d'estructures posteriors
- 12 Carrer de la Verge de Núria/carrer de Pompeu Fabra. 1974-1975: troballa de nou inhumacions de la necròpolis oest
- 13 Carrer de la Constància (enfront a Travesseres 18-19). 1927 i 1935: troballa d'un paviment hidràulic romà
- 14 Convent de les Josefines. 1977: troballa de dues inhumacions, segles I-II dC, de la necròpolis oest
- 15 Carrer de Pompeu Fabra, 4. 2010: restes arquitectòniques del *balneum* romà de Can Jaume
- 16 Carrer de Sant Jaume, 16-26. 1981: piscines fredes del *balneum* romà de Can Jaume
- 17 Carrer de Sant Jaume, 18-28. 1965: restes d'estructures romanes del *balneum* romà de Can Jaume
- 18 Carrer de Sant Jaume, 28. 1981 i 2000-2001: sondeig i excavació del *balneum* romà de Can Jaume
- 19 Carrer de Sant Jaume (vorera oest). 1985: restes arquitectòniques compatibles amb el *balneum* romà de Can Jaume
- 20 Carrer de Sant Jaume, 16-36. 1990 i 2000: *alveus* i restes compatibles amb el *balneum* romà de Can Jaume
- 21 Carrer de Sant Jaume/carrer de Sant Josep, 2 (construcció de l'edifici del Sindicat Agrícola). 1945: estructures romanes d'habitació
- 22 Passatge de Sant Bartomeu, 5-6. 1986: restes d'habitació, *suspensurae* i canalització romanes
- 23 Can Gorina (adjacent a Hort de l'Aiguadé). 1948: troballa de la continuació del mosaic de l'Hort de l'Aiguadé i més habitacions; Carrer de Santa Anna, 23. 2000: troballa de restes romanes
- 24 Hort de l'Aiguadé. 1902: notícies de restes; 1946, 1947 i 1950: troballa de mosaics romans
- 25 Passatge de Sant Bartomeu/plaça de J.M. Folch i Torres. 1972: una inhumació i un *dolium*; 2000: basament d'un peristil romà
- 26 Carrer de Santa Apol·lònia. 1987: troballa aïllada de capitell toscà de gres romà
- 27 Plaça de les Olles. Abans 1984: troballa de *tegulae* romanes aïllades
- 28 Hort de la Rectoria. 1946: troballa de *tegulae* romanes reaprofitades; 2000-2001: peristil romà i materials ceràmics
- 29 Antiga Rectoria (enderroc). 1959: restes arquitectòniques d'un pati romà (*lacus* i capitell toscà)
- 30 Àrea de l'església. 1891: troballa de restes de ceràmica; 1942: troballa de restes arquitectòniques; 1982, 1984, 1986 i 1991: troballa de ceràmica romana
- 31 Plaça de l'església. 1965: troballa de restes romanes; 2002: troballa de restes arquitectòniques romanes, pati sud amb *lacus*; 2002-2003: continuació del pati sud i *lacus*, pòrtic pati, sitges i retalls en el nivell geològic
- 32 Plaça de la Porxada. 2001: troballa de *tegulae*, *imbrices*, ceràmica romana
- 33 Plaça de la Porxada. 1948: paviment hidràulic romà
- 34 Plaça de M. Montanyà, 1-5. 1975, 1987 i 2002: troballa de restes de ceràmica romana
- 35 Corredossos de Sant Roc. 1986: troballa de ceràmica romana
- 36 Carrer de Sant Jaume, 5 i 9/Plaça de l'església (Solar de Càritas). 2001-2002: troballa de materials romans, sitges i basaments del pòrtic del pati sud de la vil·la romana
- 37 Plaça del Dr. Guillamet (Can Piera). 1984 i 2002: troballa de materials ceràmics romans
- 38 Carrer de Barcelona/plaça del Dr. Guillamet (Solar B2). 2005: retalls de finals del segle I dC/primera meitat del segle III dC; 2009: retalls de finals dels segles I-III dC i *pondus*
- 39 Carrer de Ricomà/plaça de l'església (Can Ginebrada, Solar C1). 2005 i 2007: cap de Bacus (mitjan segle II dC), retalls (?) i sitges amortitzades (finals dels segles I-III dC)
- 40 Plaça del Dr. Guillamet. 1983: zona de treball de la vil·la romana
- 41 Carrer Nou/carrer de Barcelona. 1946: forn d'obra; 1975: restes ceràmiques tardo-republicanes.
- 42 Carrer Nou/carrer de Barcelona. 1975: restes de forn i ceràmica romana
- 43 Carrer Nou/carrer de Barcelona. 1975 i 1983: troballa de restes de forn del segle I dC
- 44 Carrer de Sant Josep, 1-7/carrer de Sant Jaume, 38/carrer d'Annibal/carrer de la Princesa (Solar antiga foneria Can Trullàs). 1943-1944: troballa de la primera inhumació romana; 1945: troballa de la segona inhumació; 1953: troballa d'un forn romà; 1990: excavació de vint-i-una sepultures amb restes de vint-i-quatre inhumacions, i possible *muladar*, estructures de combustió, dipòsit hidràulic, sitges, necròpolis oest, datació c. 150-220 dC
- 45 Carrer de Sant Jaume, 43-48. 1985: troballa de restes de ceràmica romana
- 46 Carrer del Portalet/carrer de Barcelona (Can Ripoll). 1970 i 1973: troballa de restes de paviment d'*opus signinum*
- 47 Carrer de Sant Jaume, 15. 2003: troballa de materials ceràmics tardo-republicans i una inhumació posterior al segle II dC
- 48 Carrer Nou/carrer de Barcelona. 1946: troballa d'un forn d'obra
- 49 Carrer Nou/carrer de Barcelona. 1975: troballa d'un molí de pedra basàltica

## A la recerca de la identitat del Granollers romà

Dins del món romà rural, hi ha el risc d'abusar del terme *vil·la* per etiquetar qualsevol assentament romà, ja que no tots els llocs assenyalats com a tals ho són, ni tampoc ho és qualsevol explotació agrícola de tipus romà.<sup>2</sup> En canvi, les restes arquitectòniques romanes de Granollers encaixen en tots els sentits amb la definició canònica de vil·la romana.<sup>3</sup> Abans de la publicació de la planimetria global del Granollers antic es van valorar diferents hipòtesis que van intentar dotar de nom aquest nucli, establint un diàleg entre l'estatus jurídic de l'antic nucli romà i les restes arquitectòniques i arqueològiques. Davant de la manca de documentació epigràfica i literària, la base argumental oscil·la entre la posició geogràfica del jaciment, dins de la xarxa viària romana del Vallès, i l'apreciació subjectiva de la magnitud i l'extensió en superfície de les restes arquitectòniques.

## La Via Augusta interior i l'itinerari dels vasos Apol·linars

Aquests vasos són quatre recipients de plata en forma de mil·liari romà, trobats a mitjans del segle XIX al complex termal de Vicarello (prop de Roma), que conserven gravat el traçat de la via que unia Gades (Cadis) amb Roma. L'itinerari descrit cobreix part de la xarxa viària del Vallès Oriental, fet que permetrà a Estrada imbricar l'origen de Granollers amb la xarxa descrita pel vas 1 de Vicarello,<sup>4</sup> un sector de la Via Augusta interior entre les estacions de *Seterrae* (Hostalric) i *Arrago* (la Salut, Sabadell), on s'ubica una *mansio* anomenada *Semproniana*.<sup>5</sup> Una *mansio* és una estació viària romana que complia la funció de posta, facilitava l'allotjament i l'avituallament dels viatgers amb fondes, oferia espais per al canvi de muntures i exercia la protecció de les mercaderies que circulaven pel *cursus publicus*.<sup>6</sup> En el cas de *Semproniana*, la *mansio* s'ubicaria en un *fundus* que pren el nom del propietari (Semproni). Malauradament, els altres tres vasos ometen aquesta *mansio* i, al seu lloc, col·loquen l'estació de *Praetorium*.<sup>7</sup> S'han valorat diverses hipòtesis explicatives per a aquest canvi de nomenclatura: que sigui un desviament des de la Via Augusta,<sup>8</sup> o el reflex d'una realitat viària més antiga i preservada únicament al vas 1, mentre que els vasos 2-4 reflectirien una reestructuració de la via durant el canvi d'era.<sup>9</sup> Pel que fa a Granollers, cal assenyalar que precisament les restes d'època augustal són poc significatives i difícilment compatibles amb una *mansio*,<sup>10</sup> i que la rellevància arquitectònica del jaciment alt-imperial coincideix cronològicament amb la desaparició de *Semproniana* dels viaris, a partir de la segona meitat del segle I dC. A això, cal sumar-hi el problema d'identificació d'assentaments romans sobre el càlcul aproximat de distàncies entre punts d'una antiga via feta sobre un traçat probable, però hipotètic.<sup>11</sup>

2 Harmond 1951: 158; Gorges 2008: 27.

3 Molina 2008: 37.

4 Estrada 1993: 67.

5 CIL I 11.3281.

6 Hidalgo 2019: 509.

7 CIL I 11.3282-3284. La ubicació de l'estació *Praetorium* és imprecisa: Can Rossell-Llinars del Vallès, Can Messeguer a la Roca del Vallès, Cardedeu i fins i tot Granollers (Arias 1987: 410; Flórez i Rodà 2014: 255; Mayer i Rodà 1984: 40).

8 Mayer i Rodà 1984: 40.

9 Flórez i Rodà 2014: 258-259, fig. 6.

10 Altres ubicacions proposades per a *Semproniana*: Parets, Can Vermell, Palou o prop de Lliçà d'Amunt (Flórez i Rodà 2014: 258).

11 Leveau 2002: 21-22.

## Granollers romà com a *forum* rural

Aquesta teoria uneix un hipotètic lloc de mercat indígena preromà, funció comercial atribuïda per Estrada a la *Lauro* ibèrica,<sup>12</sup> amb la documentació escrita relativa a la funció de mercat comarcal de Granollers als segles X-XI. Estrada planteja l'existència d'un antic *forum* d'època tardorepublicana (últim quart del segle II aC) que hauria afavorit l'emplaçament del nucli originari romà de Granollers al segle I dC, i aquest hauria assumit les funcions de centre de reunió i de fira que abans exercia *Lauro* en la regió circumdant. Amb el pas del temps, aquest nucli rural s'hauria dotat d'un urbanisme propi d'un centre urbà, assimilable a un *forum* rural.<sup>13</sup> El problema que presenta aquesta hipòtesi és de naturalesa variada. Pel que fa a *Lauro*, actualment, és clar que seria un *oppidum* (assentament indígena en altura i ben defensat), i la seva identificació més probable, sobre sòlides bases, és el jaciment del Puig del Castell de Samalús (segles VI-I aC).<sup>14</sup> En època imperial, passa a ser una regió, *Laurenensia*, al Vallès Oriental, on queden traces del nom de l'antic assentament indígena en la toponímia actual (Llerona < *Lauro*). A més a més, d'aquesta hipòtesi se'n deriven algunes disfuncions no buscades, en relació amb la categoria jurídica atribuïda a l'assentament originari de Granollers.

En llatí, la paraula *forum* té diverses accepcions. La més corrent, com a lloc de reunió política d'una comunitat cívica, quedaria descartada en aquest context. La segona accepció tampoc no sembla l'adequada, ja que denota una àrea comercial en una gran ciutat que necessita associar-se a un adjectiu (*forum suarius, pecuarius, piscatorius, holitorium, etc.*, que es podria traduir com a mercat porcí, ramader, de peix o de verdures) per diferenciar-se dels altres mercats especialitzats que només existeixen a les grans ciutats romanes.<sup>15</sup> La tercera accepció de *forum* és aquella a la qual es refereix Estrada. En aquest sentit, els *fora* romans són llocs de fira d'època tardorepublicana o julioclaudia, preferentment ubicats a la cruïlla de camins i establerts per l'autoritat central per a benefici dels colons i el control del territori. El problema és que no es coneixen *fora* rurals romans a Catalunya, i a la vegada això descartaria la identificació de Granollers amb *Semproniana*, ja que els *fora* no poden ser propietats privades. Tampoc seria viable la seva vinculació, si prescindim de la hipotètica identificació amb la categoria d'un *forum* rural, amb un eventual mercat periòdic senyorial, com els que estableixen els terratinents als seus *fundi*, les *nundinae* (mercats o fires periòdiques). Per determinar aquest procés administratiu caldria tenir documentació literària i epigràfica, i això només es coneix en els casos d'Itàlia i del nord d'Àfrica.<sup>16</sup>

Els topònims medievals de Granollers, *villa granoarios* (1007), *mercato granulariis* (1041) o *forum granularios* (1043),<sup>17</sup> són sinònims entre si, però no en època romana, ja que corresponen a conceptes jurídics

12 Estrada i Villaronga 1967.

13 Estrada 1993: 138; Pardo 1993: 187; Tenas 2001.

14 Guàrdia 2016.

15 Frayn 1993: 2.

16 De Ligt 1993: 155-159. Un dels casos més famosos és el de l'emperador Claudi, que sol·licita al Senat romà l'*ius nundinae* per a una propietat rural seva (Suetoni, Claudi 12). Aquesta regulació de mercats en propietats privades clarament evita la competència amb els municipis (Frayn 1993: 121).

17 Danti 1991: 364-365.

molt diferents. Com hem vist, aquestes denominacions medievals fan una clara al·lusió a l'arrel llatina *gran-*, relacionada amb *granum* ('gra' en llatí), amb el sufix diminutiu amb valor expressiu, *gran-ul-um* ('gra petit'), que es troba a l'origen del nom de Granollers: *gran-ul-arios*, *gran-ul-(i)arios* o *gran-ul-ariis*. Això podria haver anomenat, doncs, el lloc on es reunien els venedors de gra, fet que coincideix amb la funció comercial del Granollers medieval,<sup>18</sup> documentat per primera vegada el 1259: "ad mensuram mercati de Granulers".<sup>19</sup> Es pot descartar l'etimologia popular, registrada per Estrada, relacionada amb "aiguamolls on viuen granotes" (de *granolla*, en català antic).<sup>20</sup>

### La mansio Semproniana desenvolupa un *uicus*<sup>21</sup>

Dins de la rica varietat del paisatge rural romà, un *uicus* és un assentament rural, d'aglomeració variable i sense patró concret, però amb certes característiques urbanes o semiurbanes: presència de carrers per al trànsit i l'accés als habitatges.<sup>22</sup> Des del punt de vista jurídic hi ha fórmules que permeten als propietaris agrícoles aglutinar població estable al voltant de les seves vil·les, mitjançant la cessió de terres (Digest 22.1), com a acte d'evergetisme rural;<sup>23</sup> és un procés que s'observa principalment en època tardoantiga, però no tant a l'època alt-imperial<sup>24</sup>. Ara com ara, no s'ha determinat l'existència de cap edifici públic romà a Granollers, ni un carrer que es pogués vincular amb un hipotètic *uicus*. La definitiva amortització dels banys romans a la primera meitat del segle III dC allunyaria encara més aquesta hipòtesi.

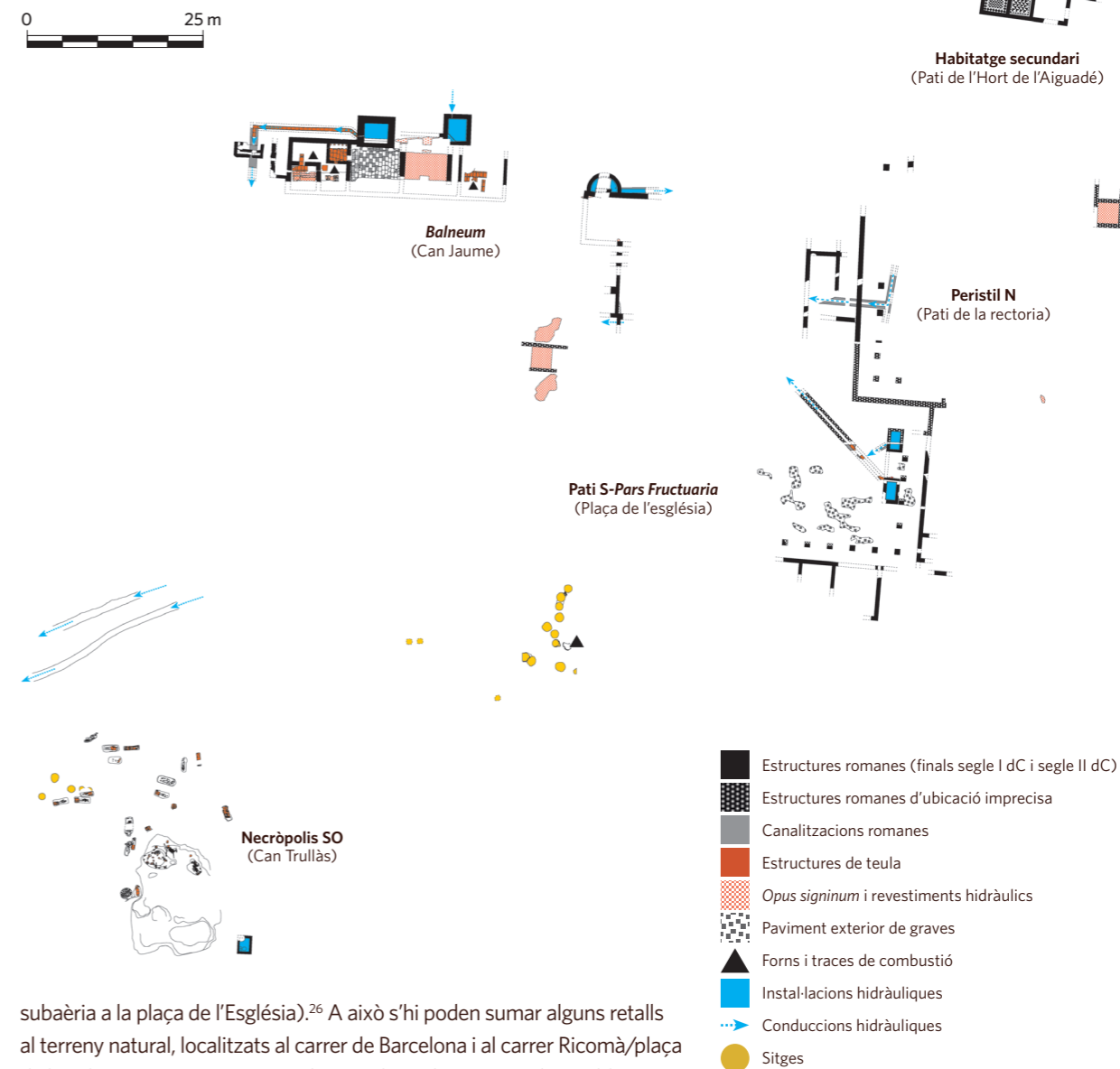
### Granollers com a vil·la liciniana

Recentment, es planteja la possibilitat, basada en registres epigràfics amfòrics, de l'existència d'un *fundus* licinià de finals del segle I dC, amb traces en cartularis medievals —*terminio de Liciano subteriore* (946) i *Liciano superiore* (958)— identificats amb Lliçà d'Amunt i Lliçà de Vall.<sup>25</sup> Granollers només és a 4 km de Lliçà, per la qual cosa se suggereix que la vil·la romana de Granollers podria ser una propietat de l'opulenta *gens liciniana*. Aquesta hipòtesi no compromet la identificació de les restes arquitectòniques amb una vil·la i no implica la negació de l'existència de la *mansio Semproniana*.

### La realitat arquitectònica de la vil·la romana de Granollers

Les restes materials anteriors a l'època flàvia són escasses. Les fases augustal i julioclaudia es redueixen a poques evidències disperses pel centre (algun mur travat amb fang al pati de la rectoria i alguna sitja

Figura 2.  
Planimetria general de la vil·la dels segles I-II dC.



subaèria a la plaça de l'Església).<sup>26</sup> A això s'hi poden sumar alguns retalls al terreny natural, localitzats al carrer de Barcelona i al carrer Ricomà/plaça de l'Església, així com ceràmica de cronologia ibèrica o tardorepublicana (segles III-I aC) a l'entorn de l'Hort de l'Aiguadé, al subsòl del campanar de l'església i als carrers Sant Jaume, 15, i Barcelona.<sup>27</sup>

Les restes arquitectòniques romanes conservades corresponen a una vil·la amb peristil, construïda a partir de mitjans del segle I dC. (Figura 2) A finals del segle I dC, s'hi construeix un segon pati, i al segle II dC, algunes parts de la vil·la mostren canvis estructurals, com ara el desdoblament del *balneum* de Can Jaume o la inclusió d'un segon habitatge a la zona de l'Hort de l'Aiguadé. Molt aviat, però, la vida de la vil·la pateix un recés significatiu, a la primera meitat del segle III dC.

18 Uscatescu 2004: 45.

19 Onom. Cat., vol. IV, 377.

20 Estrada 1951.

21 Estrada 1993: 141; Pardo 1993: 187; Tenas 2001: 12.

22 Hidalgo 2019: 506.

23 De Ligt 1993: 176.

24 Leveau i Garmy 2002: 314.

25 Berni, Carreras i Olesti 2005: 170-176 i 180.

26 Martín 2001: 587.

27 Estrada 1993: 100; Llobet 1985: 10; Salvadó 2003; Sunyol 1993.

A diferència dels establiments urbans, les restes romanes de Granollers presenten una clara distribució topogràfica associada a la funció de cadascuna de les seves parts, compatible amb la divisió tripartida que Columel·la (*Re Rust.* 1.6.1) estableix per a les vil·les: *pars urbana*, *rustica* i *fructuaria*. L'aspecte inconnex de les restes es deu principalment a l'afecció d'obres constructives posteriors, especialment la muralla i el fossat (segle XIV), que aïlla l'antic centre romà de les construccions perifèriques. Pel que fa a la seva extensió, les necròpolis antigues ajuden a delimitar la zona d'hàbitat de la vil·la, no només els cementiris coetanis a l'assentament alt-imperial, sinó també els enterraments d'època visigoda que semblen respectar aquest mateix entorn habitacional (inhumacions del carrer Travesseres, 32-34, i muralla i carrer Sant Jaume, 89).

### El balneum de Can Jaume

La restitució de la planta d'aquest *balneum* és fruit de l'esforç d'assemblatge dels resultats puntuals de les diferents excavacions dutes a terme entre els anys 1981 i 2010 als carrers Sant Jaume i Pompeu Fabra.<sup>28</sup> (Figura 3) En aquest punt, voldria aclarir que la diferència entre els conceptes de termes i *balneum* és merament filològica i acadèmica: *thermae* fa referència als espais públics, mentre que *balneum* s'aplica als banys privats. El complex de Can Jaume, no excavat en tota la seva extensió, s'assenta sobre terreny geològic i presenta una inclinació de 2,5 graus cap a l'oest. Les dades que s'exposen a continuació són hipòtesis de treball, ja que el límit meridional del complex termal continua cap al sud, sota el solar contigu.

A la fase més antiga dels banys (fi del segle I dC), s'han identificat els àmbits següents (d'est a oest): l'*apodyterium* (vestuari) és una habitació de 5,9 m d'amplada, pavimentada amb *opus signinum*. Encara que els seus murs es conserven arran de terra, és possible que tingués nínxols per dipositar-hi la roba abans d'iniciar el bany. A la seva esquerra, hi ha la sala freda o *frigidarium*, de 5 m d'amplada, amb sòl d'*opus sectile* fet de plaques de marbre blanc i pissarra negra (0,4/0,45 x 0,6 m), formant un esquema isòdom listel·lat. Al seu voltant, presenta un sòcol de marbre (0,4 x 0,15 x 0,02 m), per sobre del qual quedarien restes de pintura mural de color vermell. Als seus murs oest i est s'hi observen dos llindars, un dels quals procedeix de l'*apodyterium* (1,35 x 0,7 m). Al costat nord, s'obre a una piscina (A), construïda amb gruixuts murs d'encofrat de 0,9 m d'amplada; té planta rectangular i fa 3,4 x 2,8 m, amb un fons a 1,7 m de profunditat. La superfície interior de la piscina conserva traces d'un antic plaquejat de marbre del qual només queden restes als tres graons d'accés al costat sud. La piscina s'emplenava mitjançant una canonada de plom localitzada al costat est

28 Pardo 1993; Freixa, Gurrera i Moreno 2005; Moix 2010; Muntal i Moix 2015: 172-175.

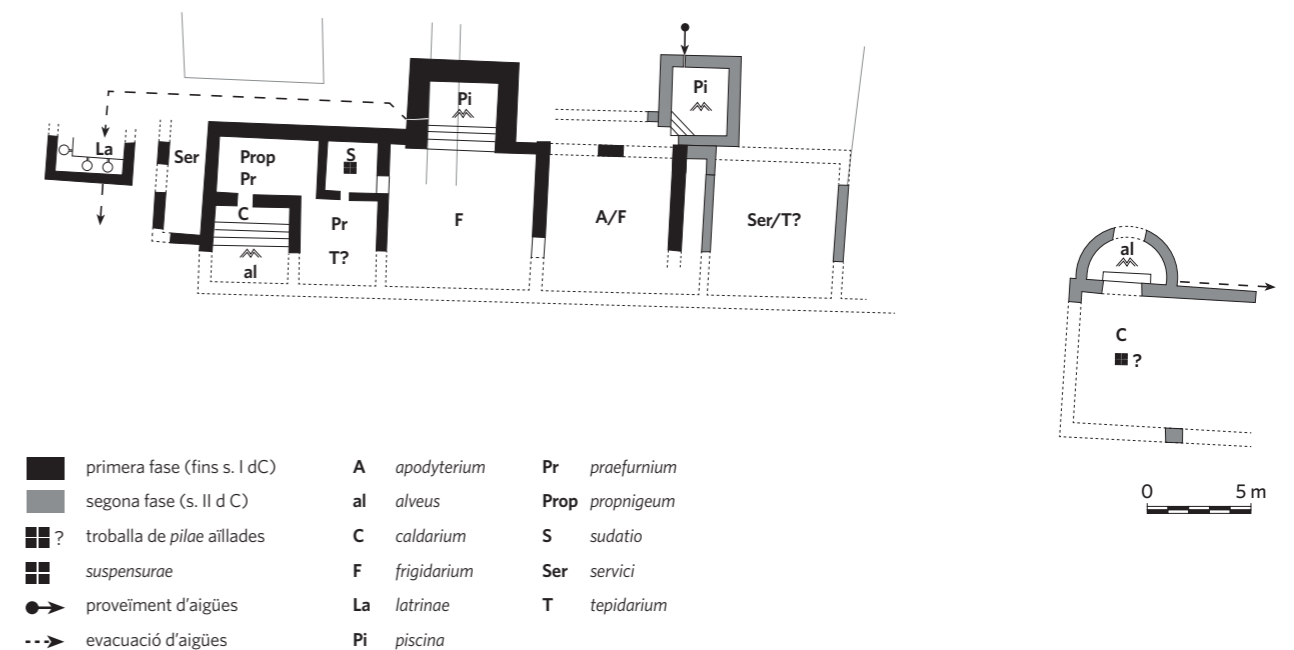


Figura 3. Planimetria i esquema del balneum.

i desguassava pel lateral oest en una conducció, amb solera de teules, que discorre 12 m cap a l'oest, punt en què gira 90 graus cap al sud, amb un pendent del 3 %, per evacuar les aigües residuals de la piscina en una claveguera amb volta de formigó (0,35 x 1,6 m d'alçada).

Una porta amb polleguera de ferro al costat oest dona accés a una petita habitació de 2,4 x 2 m, identificada com la *sudatio* (sauna), de la qual només es conserva la infraestructura amb restes de cinc piles de maons bessals (0,2 x 0,1 x 0,05 m), que formen les *suspensurae* i la boca d'un forn (*praefurnium*) al sud. El sòl d'aquest *hypocaustum*, format per maons *bipedales* (0,59 m de costat = c. 2 peus romans), està a 0,8 m per sota del nivell de circulació dels banys, i integrava un maó amb marca, en cartella semicircular, que presenta dues lectures divergents: *O(fficina) FIG(lina)* o *Q(uinti) FIGVL(i)*, que en qualsevol cas es dataria a finals del segle I/inicis segle II dC.<sup>29</sup> Potser, les restes de l'habitació que hi ha al sud de la sauna es poden identificar amb un *tepidarium* (sala tèbia), calefactat pel mateix *praefurnium* amb una obertura en forma d'arc recolzat en dues pilastres i assentat sobre el nivell geològic; en qualsevol cas, la solució es troba cap al sud, sota el solar contigu, on aquest espai continuaria.<sup>30</sup>

Més a l'oest, es conserven les restes d'un altre *praefurnium*, connectat amb el primer per un estret passadís en "L", una sala per a l'emmagatzematge del combustible (*propnigeum*) a l'oest, i al sud un *alveus* d'obra (3,4 x 1,4 m), és a dir, una piscina d'*opus signinum* amb motllura de quart de bossell i plaques de marbre, amb esglaons d'accés (utilitzats també com a seient pels banyistes), a l'amplada de la sala identificada amb el bany calent (*caldarium*). La troballa d'unes *tegulae* especials que es fixaven a la paret amb grapes confirmaria aquesta identificació, ja que es fan servir per formar una cambra d'aire (*concameratio*) que conforma la calefacció vertical (Plini, *NH* 9.168). Finalment, a l'extrem oest, i possiblement en una petita edificació independent, hi hauria les latrines, de les quals només es conserva el canal d'evacuació d'aigües brutes recobert de morter hidràulic (0,4 m) que, al seu torn, desguassa a la claveguera que recol·lectava les aigües de la piscina (A) del *frigidarium*. Aquest sistema d'evacuació d'aigües, recomanat per Pal·ladi (*De Agr.* 1.41), és força habitual en banys romans i es coneix en altres vil·les romanes com el Mas d'en Gras (Vilaseca, Tarragona), Torre Llauder (Mataró), Centcelles (Constantí, Tarragona), Cercadilla (Còrdova), La Olmeda (Palència), Almenara (Valladolid), etc.<sup>31</sup>

Les sales descrites correspondrien a la primera fase que encaixa amb el clàssic esquema arquitectònic lineal simple de banys romans (el més estès a Hispània), estandarditzat des d'època flàvia.<sup>32</sup> L'itinerari termal és de tipus retrògrad, cosa que vol dir que els banyistes accedien al bany per l' *apodyterium*, des d'on passaven a la zona de banys calents i sauna,

29 Carreras 2019: 194. Moix l'associa amb una inscripció publicada per Adam (1996: 67 i fig. 146.3; Muntal i Moix 2012-13: 173). Vegeu la informació desenvolupada en el capítol 2 d'aquest catàleg (Berni, Carreras, Olesti i Guàrdia).

30 A la vil·la romana de Vilauba (Pla de l'Estany, Girona), el petit *balneum* de la fase I (segles I-II dC) no té *tepidarium*, i els àmbits calefactats consten únicament de *caldarium* i *sudatio*, en una disposició planimètrica molt semblant a la de Granollers (Castanyer, Ferrer i Tremoleda 2017: 53 i fig. 16).

31 Prevosti i Clariana 1988: 33; García Entero 2005: 857; Regueras 2013: 54.

32 Fernández Ochoa et al. 2000: 60.

per després refer els seus passos i finalitzar el recorregut pel balneari amb un tonificant bany d'aigua freda.<sup>33</sup>

Al llarg del segle II dC, en una segona fase, l'*apodyterium* és novament pavimentat amb un altre sòl d'*opus signinum*. Per adaptar-se a aquest nou sòl sobrelevat, el llindar que connecta amb l'antic *frigidarium* es va dotar d'una petita rampa. De la mateixa manera, la construcció d'una segona piscina (B) també s'ha d'adaptar a una estructura arquitectònica preexistent, ja que presenta una anòmala disposició a l'angle sud-oest dels seus dos esglaons d'accés. Es tracta d'una característica única a la península Ibèrica, només compartida amb la piscina del *frigidarium* de la vil·la de Tourega (Évora, Portugal), que, a finals del segle III dC, en incorporar-se a una estructura balneària més antiga (segle II dC), ha de disposar els esglaons al seu angle nord-est, únic espai disponible per comptar amb accés des de la sala freda.<sup>34</sup> En el cas de Can Jaume, l'accés a la piscina potser va suposar el desmuntatge de l'antic mur de tancament nord de l'*apodyterium*, ara amb la doble funció de *frigidarium*, i la construcció d'un nou mur més al nord (o potser es van mantenir els dos murs formant un estret passadís). La piscina és rectangular (2,6 x 3,5 m i 1,3 m de profunditat), amb fonamentació encofrada de 0,55 m d'amplada. El revestiment intern és de tipus hidràulic, amb una motllura de mitja canya a l'angle inferior. A la paret nord, a 0,43 m sobre el fons, hi ha el punt d'abastament d'aigua.

Al costat oest de l'*apodyterium*, es localitza un espai rectangular d'1 m d'amplada, sense pavimentació, que es podria interpretar com una caixa d'escala, hipòtesi reforçada per l'amplada dels murs que el delimiten (0,65 m), que permeten suposar un segon pis. Confrontant amb aquest espai hi ha un altre àmbit de servei, a 0,9 m sota el nivell de circulació dels banys, pavimentat amb *tegulae* reutilitzades (0,6 x 0,4 m), amb les seves pestanyes retallades. La presència de restes de combustió i *tubuli laterici* (*concameratio*) permet suposar que es tractaria de la infraestructura d'una altra sala calefactada, presumiblement un segon *tepidarium*. A uns 10 m de distància, es troba un *alveus* semicircular amb un esglaó d'accés, tot cobert per un revestiment hidràulic que inclou una motllura de mitja canya al punt d'unió del fons i la paret corba, amb un embornal de 0,12 m de diàmetre que desguassa en un canal situat al costat est. El diàmetre màxim d'aquesta piscina és de 4,2 m. Estructuralment, és compatible amb una cella *caldaria* i la seva orientació sud recolzaria aquesta atribució,<sup>35</sup> així com la troballa aïllada de maons de *pilae* de *suspensurae* al seu voltant. L'aparició d'un paviment de grava, presumiblement associat a espais exteriors, fa suposar als arqueòlegs que aquesta cella *caldaria* quedaria segregada del *balneum*. No obstant això, consideracions estratigràfiques situarien aquest paviment de graves al segle III dC,<sup>36</sup> moment en què els banys s'haurien amortitzat definitivament.

33 García Entero 2005: 747.

34 Viegas i Pinto 2000: 358.

35 Nielsen 1990.

36 El paviment de grava (UE 1006), a més de no excavar-se en tota la seva extensió, és problemàtic perquè cobreix un nivell (UE 1027) que conté materials de finals del segle II dC i és posterior a l'*alveus* semicircular, sobre el qual es recolza (Freixa, Gurrera i Moreno 2005: 64).

El primer *balneum* de Can Jaume ocuparia una extensió de 436 m<sup>2</sup>, i es consideraria, per tant, un establiment de dimensions mitjanes; aquesta consideració no canviaria amb l'afegit espacial de la segona fase, quan s'assoleixen els 646 m<sup>2</sup> (els *balnea* mitjans se situen entre els 400 i els 1.000 m<sup>2</sup>).<sup>37</sup> La segona fase duplica els espais termals, que es disposen en un aparent esquema simètric sense que, ara com ara, es pugui solucionar el buit existent a la zona est del complex. D'altra banda, la duplictat d'ambients en contextos rurals és força habitual.

Figura 4.  
Estuc pintat (MdG-6055; composició 120 x 130 cm).



Les millores constatades als *balnea* des del segle I aC (forns independents de les cuines, incorporació del *frigidarium*)<sup>38</sup> són ja presents als banys rurals del segle II dC, on es prefereix la construcció aïllada, amb pavellons termals que eviten el perill d'incendis. La disposició i organització de l'espai balneari de Can Jaume, des de la seva orientació a ponent, que assegura la insolació amb una reducció de les despeses de combustible, a la ubicació de les sales fredes al nord, coincideixen amb les recomanacions de Vitruvi (*De Arch.* 5.11).

A la primera meitat del segle III dC, el *balneum* queda totalment amortitzat. Per l'estat de conservació de les restes podem afirmar que degué ser objecte d'aprofitament sistemàtic de certs elements (placat i *labrum* de marbre, teules, maons de les *pilae* de *suspensurae*, etc.). Tot i això, les recents restauracions de fragments arquitectònics per part del Museu de Granollers han permès reconstruir bona part de l'aparell decoratiu dels banys,<sup>39</sup> un programa i uns materials de prestigi que assenyalen l'alt estatus social de l'amo de la vil·la. Encara que en estat fragmentari, es conserven restes pictòriques del sofí de la sala freda, amb motius florals enquadrats en cassetons, (Figura 4) i garlandes a les parets. Tant a la piscina (A) del *frigidarium* com al *caldarium* s'hi han trobat restes d'*opus musium* parietal amb aplicació de petxines naturals (*cardium edule*). És un tipus decoratiu d'origen italià, les primeres manifestacions del qual es documenten a les grutes-nimfeu d'època tardorepublicana italianes (nimfeu menor de la vil·la de Ciceró a Formies, *specus aestiuus* de la vil·la d'Horaci a Sant'Antonio, prop de *Tibur*, c. 50-40 aC, criptopòrtic de la vil·la d'Adrià a Tívoli, c. 40-30 aC)<sup>40</sup>. En tots els exemples, siguin *nymphaeum*, *sacellum* o *lararium*, el contorn de l'edícula apareix subratllat per les fileres de petxines i, en origen, es relaciona amb l'univers de la gruta, introduït a l'àmbit urbà a través del jardí.<sup>41</sup> A partir de la segona meitat del segle I dC, aquest motiu aristocràtic es fa servir en projectes de classes socials menys elevades i s'amplia el corpus italià.<sup>42</sup> L'expansió provincial d'aquest tipus de mosaic parietal se situa des de finals del segle I dC (en certes províncies, fins i tot, al segle III dC), quan a Itàlia ja era una decoració antiquada.<sup>43</sup> El problema de Can Jaume és que no hi ha cap evidència arquitectònica de l'existència d'una edícula on s'aplicarien les petxines i tesselles de pasta vítria i pedra amb motius de peixos i morenes, com

37 García Entero 2005: 761.

38 Nolla 2000: 55.

39 Darreres restauracions fetes per l'empresa Gamarra & García, conservació-restauració, SL.

40 Lavagne 1988: 369, 390-395.

41 Lavagne 1988: 395.

42 Anzio; Roma: columbari de Pomponi Hylas; Pompeia: Casa del Granduca (VII.4.56), Casa della Fontana Grande (VI.8.22), Casa della Fontana Piccola (VI.8.23), Casa dell'Orso (VII.2.45), Casa dell'Ancora (VI.10.7), Casa del bracciale d'Oro (VI.17.42), Casa IX.7, fontana prop de la Grande Palestra, nimfeu del *frigidarium* de les termes suburbanes de Porta Marina, Casa degli Scienziati (VI.14.43), Casa de Poppaeus Primus (IX.5.11), Termes Estabianes (VII.1.8); Herculà: Casa de Neptú i Amfitrite (Dunbabin 1999: 242-244; Eristov 1995: 18-19; Guiral 2016: 134; La Rocca et al. 1981: 57).

43 Dunbabin 1999: 245; Boislève et al. 2013: 273.

és habitual. És cert que la sanefa perimetral d'estuc vermell en què s'incrusten les petxines presenta, en alguns fragments, un índex d'angle, però l'estat de conservació impedeix anar més enllà de la reconstrucció d'un panell rectangular de temàtica marina, com es presenta a l'exposició. (Figura 5)

En el cas hispà, encara que el seu ús s'hagi remuntat a paviments protohistòrics de simbolisme sacroliminal,<sup>44</sup> aquests antecedents no tenen res a veure amb els exemples romans de la segona meitat del segle I-II dC. Es documenten en algunes ciutats romanes com *Italica* (Sevilla),<sup>45</sup> *Ilici* (Elx),<sup>46</sup> un exemplar dubtós a València,<sup>47</sup> dos exemples a *Caesaraugusta* (Saragossa), que s'associen a un larari (carrer Dr. Palomar) i a una font a prop del teatre.<sup>48</sup> Guiral n'assenyala un altre de paral·lel a *Bilbilis* (Calatayud),<sup>49</sup> en nimfeus com el de la Casa del Obispo de Cadis,<sup>50</sup> i el de Carmona (barri de Santiago, Sevilla).<sup>51</sup> Com a Itàlia, aquest tipus d'*opus musium* aviat saltarà als ambients termals: *Hispalis* (carrer de la Cuesta del Rocío, Sevilla),<sup>52</sup> *Valeria* (Conca)<sup>53</sup> i *balnea* de propietats privades com a les vil·les d'El Secretario (Fuengirola, Màlaga)<sup>54</sup> i de Benalmádena (Màlaga).<sup>55</sup> El model havia d'estar força assentat en àmbits termals quan es troben imitacions pictòriques en mosaic de les petxines naturals, com a la paret de la piscina de l'*apodyterium/frigidarium* de la Casa dels Marbres de Mèrida.<sup>56</sup>

44 Guiral 2016: 132 i nota 40; San Nicolás 2015: 581.

45 Blanco 1978a: 45-46 i lám. 53.2.

46 Abad 1987: 104-105.

47 L'exemple de Banys de l'Almirall que cita com a dada inèdita Eristov (1995: 20, nota 23), suposo que sota els banys àrabs, que jo sàpigam encara no ha estat publicat.

48 Galve 2015: 126; Guiral 2016: 131, 134 i fig. 8.

49 Guiral 2016: 131.

50 Gener et al. 2021: 43.

51 San Nicolás 2015: 583.

52 Vera 1981: 14; González Acuña 2011: 484-486 i fig. 23b; San Nicolás 2015: 582.

53 Atienza, Domínguez i Muñoz 2018. Comunicació inèdita que no es va publicar finalment a les actes d'aquest congrés d'Arqueologia Clàssica (Heidelberg, 2021).

54 Hiraldo i Cisneros 2004: 8 i fig. 3.45. Encara que els seus excavadors el situen a la zona freda, altres autors ho associen al *caldarium* (San Nicolás 2015: 582).

55 Rodríguez Oliva 1982: 28 i lám. XI; Pineda 2007: 299 i lám. IV.

56 San Nicolás 2015: 581.

Figura 5.  
Mosaic parietal amb aplicació de petxines (*cardium edule*).  
(Centre, MdG-6046.1, composició 51 x 71 cm;  
esquerra, MdG-6084/6113, comp. 53 x 20 cm;  
dreta, MdG-6093/6115, comp. 50 x 18 cm;  
superior, MdG-6105/6112/6116, comp. 21 x 71 cm).

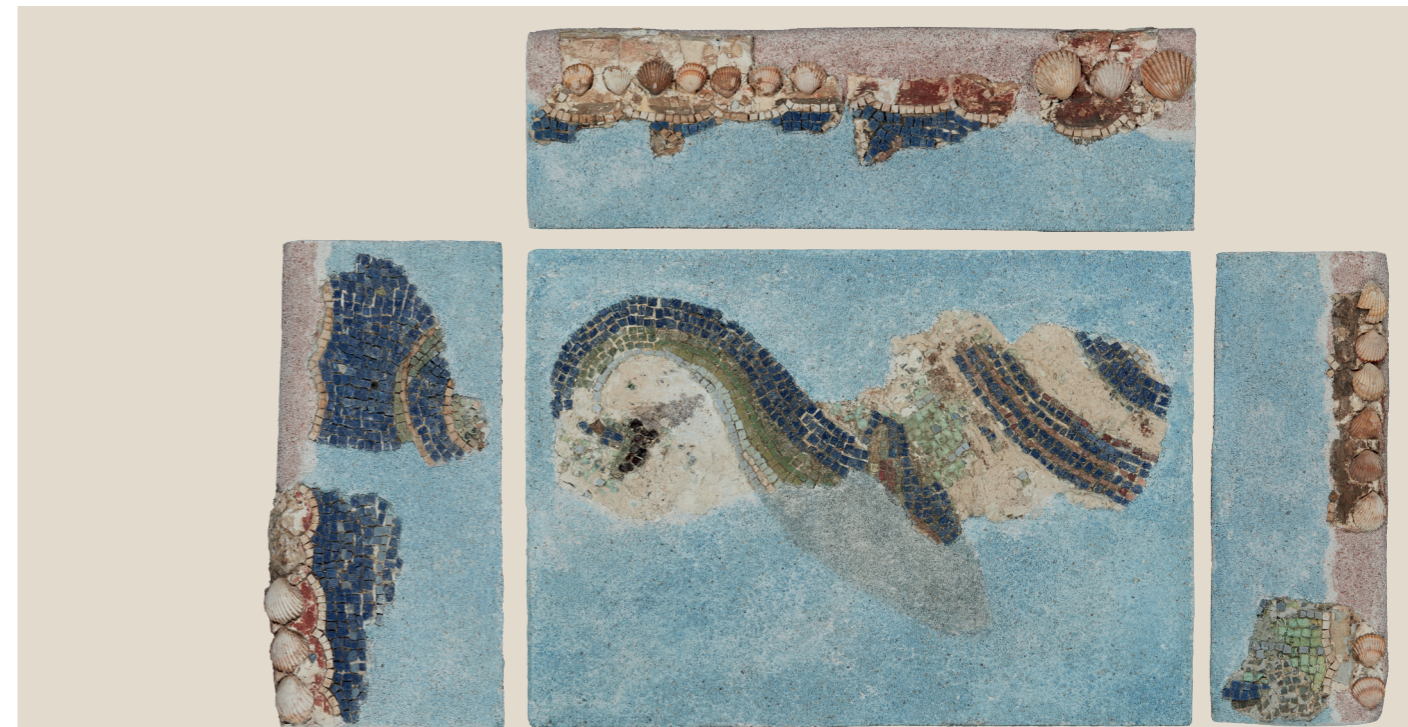




Figura 6.  
Paviment d'opus sectile en curs d'excavació (fotografia Àtics).

57 Guyon et al. 1998: 273.

58 Pérez Olmedo 1996: 93-94.

59 Barral 1978: 88-89, n. 65 i làm. L.2-LI.

60 Beltrán de Heredia i Cortés 2018: 142.

61 Barral 1978: 110, 160, n. 112 i làm. LXVIII.1-2; Prevosti i Clariana 1988: 31; Ribas 1972: 136.

62 Burón 2006: 305.

Pel que fa als paviments decoratius, la peça més ben conservada correspon a l'*opus sectile* bicrom del *frigidarium*, que destaca per la poc freqüent utilització de pissarra, l'ús de la qual s'origina a Itàlia als segles I aC-I dC. (Figura 6) Els primers exemples, amb el mateix esquema d'escaquer, es daten al segle I dC a la *domus* del Jardín Grassi (Aix-en-Provence, França), però també se'n troben fins al segle II dC.<sup>57</sup> El peculiar ús de la pissarra en paviments d'*opus sectile* es documenta en altres jaciments catalans, com Empúries,<sup>58</sup> Badalona,<sup>59</sup> Barcelona (*domus* del carrer Avinyó), on la pissarra s'atribueix a una importació itàlica,<sup>60</sup> així com en *frigidaria* de vil·les: Torre Llauder (Mataró) i Ca l'Alemany (Barcelona).<sup>61</sup> Un abundant ús de la pissarra es testifica particularment a *Asturica Augusta* (Astorga, Lleó), també com a paviment de *frigidarium* (casa del mosaic de l'os i els ocells).<sup>62</sup>

La conservació dels paviments de mosaic és molt fragmentària pel fet que se situaven sobre els sòls calefactats sostinguts per *pilae*. Feliçment, s'ha pogut reconstruir un esquema octogonal inserit en quadrat, amb una vora de cassetons rectangulars amb losangs i peltes, que alternen amb rosetes inserides en cercles negres; als angles de l'octògon, un motiu de canelobres, i als costats, la silueta d'una cràtera agalonada que evocaria simbòlicament el mateix *labrum* de marbre, possiblement ubicat al centre de la sala de la *sudatio*, per les mesures calculades sobre el disseny elaborat a partir dels fragments conservats. (Figura 7) En fi, models de tradició itàlica de mosaic en blanc i negre, amb alguna nota de color (crateres en to ocre i algunes siluetes amb tesselles de color granat fosc).

Figura 7.

Mosaic del *balneum* (MdG-13127; composició 240 x 150 cm).



## El peristil N i l'habitatge secundari

Com en altres vil·les de peristil, aquest espai obert n'és l'element vertebrador. En el cas de Granollers, se situa al nord, de manera que dona accés a la *pars urbana* de la vil·la, mentre que al sud hi ha un pati de treball adjacent, on es desenvoluparien les activitats agrícoles. La configuració dels dos patis ha estat possible gràcies a les excavacions de 2000-2003 al pati de la rectoria i a la plaça de l'Església. Fins aleshores, només es coneixien estructures d'habitació molt desdibuixades, documentades quan es va enderrocar la rectoria del segle XV el 1959.

El peristil N conserva cinc basaments quadrangulars en angle, fonamentats individualment amb *opus caementicium* (possiblement, un altre basament aïllat a la plaça de Folch i Torres), que definien un pati rectangular d'uns 30 m de llargada com a màxim. Aquest tipus de fonamentació abarateix costos i s'adequa a terrenys orogràficament desiguals. Sabates de fonamentació semblants es documenten a la vil·la de La Cocosa (Badajoz)<sup>63</sup> i en un carrer romà a Cartagena (carrer de la Moreria Baja), amb cronologia similar.<sup>64</sup> Pel que fa a la magnitud del peristil, hi ha exemples peninsulars que presenten mides semblants o majors: Paret Delgades a la Selva del Camp, Tarragona (24 x 15 m), Cuevas de Soria (20,5 x 40 m), Torre Àguila a Badajoz (28,67 x 37,10 m), Liédana, a Navarra (75 x 37 m), o Los Torrejones, a Múrcia (36 x 18 m).<sup>65</sup> No hi ha cap testimoni del costat est del peristil, però com que els exemples peninsulars es caracteritzen per mantenir normalment els principis d'axialitat i simetria,<sup>66</sup> podríem suposar un pòrtic de tancament al costat est. El peristil de la casa romana té un cert caràcter públic i permet la comunicació entre habitacions, de manera que és la zona privilegiada per a la decoració i el jardí, amb la idea de lloc de repòs o passeig (*De Arch.* 6.5.1-2).<sup>67</sup> Per això l'*ambulatio* perimetral sol estar decorada amb mosaic. Però no sempre l'espai central està envoltat per pòrtics a tot arreu, com és el cas del peristil de la vil·la de Río Verde (Marbella, Màlaga), amb porticat en tres dels quatre costats.<sup>68</sup> A Granollers, l'activitat constructiva posterior ha fet desaparèixer l'estructura central de la casa del *dominus*, però al costat oest s'hi conserven alguns murs que indiquen l'existència d'àmbits perimetrals que tenen com a límit un mur paral·lel a 7 m de distància i restes d'altres d'*opus caementicium* amb fonaments que arriben als 1,6 m, inclosa una galeria sanitària que discorre paral·lela al pòrtic oest per després girar 90 graus en aquesta direcció.<sup>69</sup>

En relació amb la reconstrucció del columnat del peristil, es van localitzar tres peces identificades al seu dia amb bases toscanes de gres local.<sup>70</sup> En l'ordre toscà, no és fàcil distingir entre basa i capitell, però les mesures de les fonamentacions del peristil N conservades i les

63 Serra Ràfols 1952: 32.

64 Meroño 2011; San Martín 1956-61: 195 i fig. 2.

65 Fernández Castro 1982: 70-77; Gorges 1979: 232; Rodríguez Martín 1995: 314; Ruiz Molina i Noguera 2019: 122-123.

66 Fernández Castro 1982: 182.

67 Grimal 1969: 209.

68 Hidalgo 2016: 195.

69 Martín 2001: 587.

70 Estrada 1993: 50, 93-94 i 111-112.



- 71 Capitel·l de l'Hort de l'Aiguadé (MdG 5898): sumoscap: 0,435 m de diàmetre; àbac: 0,59 m de costat; alçada total: 0,31 m (àbac: 0,13 m, equí: 0,06 m; llistell: 0,04 m; apòfige: 0,08 m); forat al sobrellit: 0,065 m de diàmetre i 0,05 m de profunditat. Capitel·l de Santa Apol·lònia (MdG 6702): sumoscap: 0,45 m de diàmetre; àbac: 0,59 m de costat; equí: 0,57 m diàmetre; alçada total: 0,27 m (àbac: 0,145 m; equí: 0,06 m; llistell: 0,01 m; apòfige: 0,055 m); forat al sobrellit: 0,055 m i 0,02 m de profunditat. Capitel·l del Pati de la rectoria: peça reutilitzada com a tapa de tomba medieval, mesures similars: alçada total: 0,31 m; sumoscap: 0,43 m diàmetre; àbac: 0,59 m de costat.
- 72 Martín 2001: 588.
- 73 Fernández Castro 1982: 116, fig. 85c i 171.
- 74 En aquest cas, l'alternança en el mur exterior de l'ambulacre de trams de maçoneria i machons verticals de carreus, situats a distàncies regulars de 4,2 m, coincideix amb l'emplaçament de les columnes de la galeria superior (Tarrats *et al.* 2000: 367 i fig. 3).
- 75 Gutiérrez Behemerid 1992b: 17, 22-23 i fig. 1.2-3.
- 76 Gutiérrez Behemerid 1992a: 121-123.

proporcions establertes per Vitruvi permeten assegurar que aquestes peces són capitells:<sup>71</sup> "El gruix d'aquestes, per la seva part inferior, serà una setena part de la seva alçada i aquesta haurà de tenir un terç de l'amplada de la plataforma. El diàmetre del sumoscap ha de ser una quarta part menor que el diàmetre de l'imoscap" (*De Arch.* 4.7.2). Així, l'alçada del pòrtic, en relació amb el diàmetre calculat de l'imoscap (uns 0,57 m), arribaria als 2,17-2,5 m. Si, com suposo, les peces recuperades són capitells, el diàmetre del seu sumoscap (0,43 m) permet inferir un imoscap d'uns 0,57 m de diàmetre i, el que és més important, una basa amb plint d'uns 0,72 m de costat, mida compatible amb la mesura de les sabates de fonamentació del peristil N de Granollers. El seu intercolumni és força ampli, uns 3,8 m,<sup>72</sup> que s'aproxima al determinat a La Cocosa a Badajoz (3,3/3,4 m), al Pujol de Benicató a Castelló (gairebé 4 m)<sup>73</sup> o el de la galeria superior de l'ambulacre d'època severiana de la vil·la dels Munts, a Tarragona (4,2 m).<sup>74</sup> Per tant, cal suposar l'ús de bigues ensamblades de fusta com a llindes.

Formalment, els capitells toscans de Granollers corresponen al tipus més senzill, que inclou a la mateixa peça, a més del capitel·l, la part superior del fust (sumoscap): àbac quadrat i llis, recolzat sobre un equí poc bombat, i perfilat en arc de cercle (tipus 2).<sup>75</sup> (Figura 8) Encara que el capitel·l trobat al carrer de Santa Apol·lònia presenti l'*hypotrachelium* amb un perfil proper a un *cavetto*, associat a època augustal, per si sol no és cap indicatiu cronològic, ja que no hi ha gaires canvis formals als capitells toscans d'època flàvia.<sup>76</sup> Per tant, els capitells de Granollers

Figura 8.  
Capitel·l d'ordre toscà, localitzat a l'Hort de l'Aiguadé (MdG-5898).



ofereixen una datació compatible amb la construcció del peristil N a la segona meitat del segle I dC, probablement a partir d'època flàvia. Es coneixen peces similars a *Emporiae*, *Barcino*, *Auso*, *Iluro*, *Torre Llauder* (Mataró), *Tarraco*, *Caesaraugusta*, *Saguntum*, *Valeria*, *Italica* i *Carthago Noua*.<sup>77</sup> És interessant remarcar que, en època imperial, l'ús de l'ordre toscà queda relegat a l'àmbit privat i pedra local, sense excepció;<sup>78</sup> ambdues coses coincideixen amb les troballes de Granollers.

Més al nord hi ha un habitatge secundari, construït al segle II dC (pati de l'Hort de l'Aiguadé/Can Gorina), i excavat a finals dels anys quaranta. La zona va ser molt remodelada en època tardoantiga, però la fase romana està ben documentada en dues habitacions decorades amb mosaic de tradició itàlica en blanc i negre, al costat d'un petit àmbit calefactual al passatge Sant Bartomeu descobert el 1986. (Figura 9) Els segons habitatges no són aliens a les vil·les i es coneixen a Torre Llauder (Mataró) i la Salut (Sabadell).<sup>79</sup> L'habitació 1 mesura 3,25 x 3,45 m i està decorada amb un mosaic en escaquer i vora de quadrats sobre la punta.<sup>80</sup> (Figura 10) L'habitació 2, de 3,05 x 3,45 m, mostra una decoració tessel·lada en escaquer de *cheurones*, emmarcada per una vora de dents de serra,<sup>81</sup> (Figura 11) un motiu similar al que es va trobar a l'Alcazaba de Mèrida, i datat al segle II dC.<sup>82</sup> A l'oest es localitza un estret passadís calefactual, prop d'una estructura absidal pavimentada amb un mosaic blanc esquitxat per tessel·les negres,<sup>83</sup> un tipus particular que es data en època augustal i julioclàudia, però que pot perdurar al llarg del segle II dC,<sup>84</sup> coincidint amb la datació dels altres mosaics.<sup>85</sup>

- 77 Clariana 2008: 80 i n. 5; Garrido 2011: 196; Gimeno 1989: 121 i 138; Madrid 1997-98: 170, fig. 11 i làm. VIII.
- 78 Gimeno 1989: 118; Gutiérrez Behemerid 1992b: 26.
- 79 Fernández Castro 1982: 64.
- 80 MdG 4015; Balmelle *et al.* 1985: 43-44, làm. 14d i làm. 15a.
- 81 MdG 4016; Balmelle *et al.* 1985: làm. 10a i làm. 116c.
- 82 Blanco 1978b: 34-35 i làm. 17B (n. 16).
- 83 Els *hypocausta* no sempre estan relacionats amb banys (Balmelle 1996: 118). A la vil·la de Quintanilla de la Cueva (Palència), per exemple, hi ha 7 sales calefactades de 34, que no tenen res a veure amb banys (Regueras 2013: 52).
- 84 Balmelle 1996: 118.
- 85 Barral 1978: 142; Martí 2002: 134-137; Pardo 1993: 186.

Figura 9.  
Angle nord-oest de l'habitació núm. 1.  
Sobre el mosaic, dues moles de basalt. Antiga Presó, 1947 (fotografia de J. Estrada, 1947)

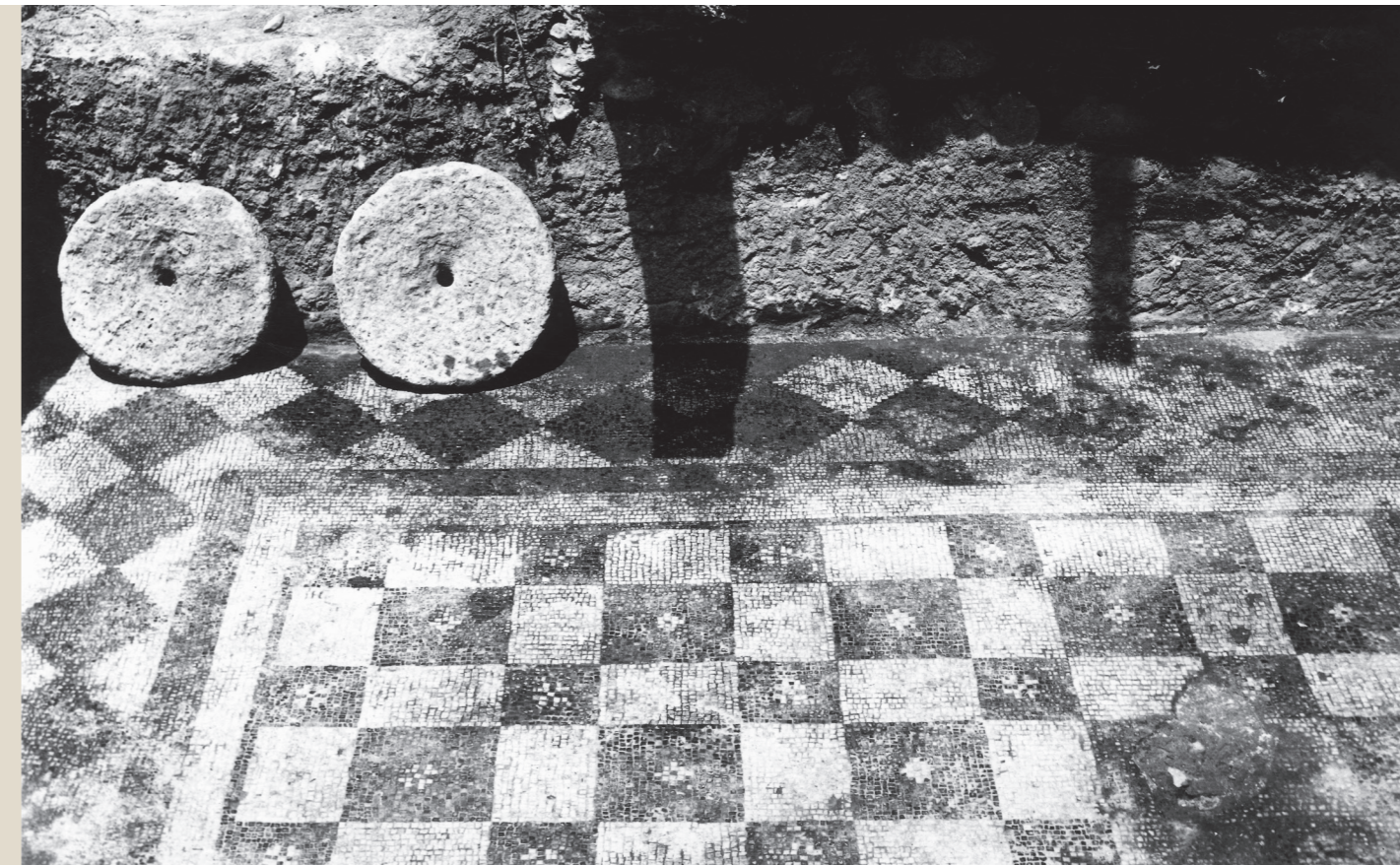


Figura 10.  
Mosaïc de l'habitació 1 (MdG-4016; 350 x 323 cm).



Figura 11.  
Mosaïc de l'habitació 2 (MdG-4015; 337 x 307 cm).





Figura 12.  
Cap de Bacus jove (MdG-12616).

La riquesa de la vil·la de Granollers també es reflecteix en els objectes de luxe recuperats, com el fragment d'herma dionisiaca (cap de Bacus jove),<sup>86</sup> (Figura 12) corresponent a un trapezòfor - específicament correspondria al tipus *monopodium*,<sup>87</sup> taula d'aparell amb una sola pota fabricada en *marmor numidicum* de les pedreres de *Simitthus* (Chemtou, Tunísia). Aquest era el material preferent a l'hora de fabricar aquest tipus de taules, segons es deriva de les troballes peninsulars,<sup>88</sup> datades principalment en època augustal i segona meitat del segle I dC.<sup>89</sup> La peça de Granollers és similar a altres que s'han trobat a la Tarraconense (*Tarraco* i Can Fatjó) i la Bètica (Museu de Còrdova, vil·les de Los Molinillos i de Las Laderas, ambdues a Màlaga), amb ulls buits per albergar-hi una incrustació vítria.<sup>90</sup>

### El pati S i la *pars fructuaria*

Contigu al peristil N, a la plaça de l'Església i al solar de Càritas (2002-2003), es va trobar un segon pati pavimentat amb grava, amb una desviació de 2,7 graus en relació amb el peristil N.<sup>91</sup> Aquest pati està envoltat, en dos dels seus tres costats conservats, per un pòrtic (el seu costat oest quedaria afectat per la muralla medieval),<sup>92</sup> construït a base de sabates de fonamentació d'*opus caementicium* independents: cinc basaments quadrangulars al costat est i altres al sud. Aquestes sabates trencaven un antic paviment per assentar-se sobre el terreny geològic; mesuren 0,75 x 0,75/0,8 m, tenen una altura màxima de 0,3

86 González i Mercado 2008: 228 i fig. 1.

87 Peña i Ojeda 2020: 103.

88 Mayer 1999: 362; Mayer 2000: 1245-46.

89 Peña 2002: 84; Peña 2004: 285.

90 Martín i García 2008: 179-182 i lám. 4; Pineda 2007: 312 i lám. XVII.

91 Estrada 1993: 94; González et al. 2002; Moreno 2005.

92 Hi ha altres vil·les que presenten ambulacres a "L", amb un pati extern en forma d'"U", com a Cal·lípolis (Vilaseca, Tarragona) (Macías 2000: 210).

Figura 13.  
Sitges excavades a Can Trullàs, 1990  
(fotografia M. Tenas).



m i descriuen un intercolumni de 3,3/3,4 m. Algunes conserven un bloc de planta quadrada i secció trapezoidal de 0,5/0,55 m, amb funció de basa. Les restes de morter i teules sobre una d'aquestes bases permeten suggerir l'existència d'una columnata d'obra. El pòrtic presenta una *ambulatio* de 2,8/2,9 m d'amplada, limitada per un mur corregut, excepte a l'angle nord-oest, on hi ha un possible llindar, d'1,5 m d'amplada. Les mides estimades del pati són de 16,5 x 17 m com a màxim. L'àmbit més meridional fa 2,8 m d'amplada.

En general, el segon pati de les vil·les sol ser la conseqüència d'un creixement econòmic,<sup>93</sup> que se substancia en la monumentalització de la zona de treball, mitjançant la construcció de pòrtics columnats (com és el cas de la vil·la de Vilarenc, Tarragona, a mitjans del segle I aC).<sup>94</sup> A la zona, abans de la construcció del pati sud, hi hauria evidència d'un retall per albergar-hi un *dolium* (possible indicatiu de *dolia defossa* o alineacions de grans recipients ceràmics d'emmagatzematge incrustats a terra), així com alguna sitja subaèria que assenyalaria la funció fructuària original d'aquesta part de la vil·la. (Figura 13) En aquest sentit, el pati construït a l'últim quart del segle I dC mostra la continuïtat d'aquesta funció, ratificada fins i tot per la segona fase constructiva d'inicis del segle II dC, que incorpora al pati dos *laci uinari*, amb el sistema de desguàs per a la neteja entre usos.<sup>95</sup> (Figura 2) Una instal·lació vinícola potser relacionada amb la fabricació del vi de la regió de l'antiga *Lauro* que esmenta Plini el Vell (*NH* 14.71-72). La pileta nord, amb revestiment hidràulic i motllura de mitja canya, presenta un desguàs circular a la cantonada sud-oest (0,14-0,17 m de diàmetre). A 2,55 m al sud, hi ha una altra pileta que mesura 2,75 x 1,5 m i 0,4 m de profunditat, igualment recoberta per morter hidràulic, amb motllura de mitja canya en els angles.

Aquestes evidències, juntament amb la troballa de diversos forns a la plaça Guillaumet, reforcen la funció agrícola del pati sud: la *pars fructuaria* típica amb espais destinats a l'elaboració i emmagatzematge de la producció, *cellae olearia* i *uinaria*, amb càmeres de premsat i forns al costat de dependències per als esclaus.<sup>96</sup>

### El cementiri de la vil·la: la necròpolis O

Al voltant de la vil·la romana s'hi localitzen enterraments d'inhumació, respectant l'atàvica prohibició de cementiris a la zona habitada —a excepció de la tomba a prop del passatge Sant Bartomeu, potser una mica més moderna. Al món rural, les necròpolis se solen ubicar a les terres menys productives, a poca distància a peu del nucli habitacional, cosa que permet realitzar els ritus tradicionals deguts als difunts. L'*ius iter ad sepulchrum* assegura l'accés als cementiris fins i tot a través de propietats privades.<sup>97</sup>

93 Gorges 1979: 127.

94 Revilla 2003: 287.

95 Traces de tartrats de vi al revestiment hidràulic de la pileta S.

96 Fernández Castro 1982: 27.

97 González Villaescusa 2001: 133.

La zona cementirial de Can Trullàs és la que millor encaixa amb la forquilla cronològica de la vil·la alt-imperial, a poca distància física (45 m). Les 21 tombes excavades corresponen a una població de condició servil (foses cobertes amb *tegulae* reutilitzades) que es daten a la segona meitat del segle II dC. (Figura 14) L'única evidència d'un personatge de classe social més elevada procedeix de la necròpoli N (carrer Corró), on es va trobar una inscripció de mitjans del segle I dC d'un tal *Eppius* o *Oppius*, d'origen itàlic.<sup>98</sup> A Can Trullàs hi ha evidències d'ofrenes funeràries (Figura 15) similars a les d'altres cementiris romans, com les gerres amb ous, preferentment associades a enterraments infantils, i documentades a *Ilerda* (tomba 7),<sup>99</sup> *Barcino* (Vila de Madrid)<sup>100</sup> i *Caesaraugusta* (carrer de Predicadores).<sup>101</sup> Tot i això, la presència més habitual en contextos d'hàbitat es vincula amb ofrenes expiatòries i lustrals dedicades als déus manes familiars, com s'observa en les troballes de gerres amb ous i restes de gallinàcies a les vil·les gironines de Mas Gusó, Tolegassos, Vilauba i a la vil·la de Corbins (Lleida).<sup>102</sup>

98 Pardo 2000 (IRC I.198). Veure capítol d'epigrafia del present volum

99 Lorient i Oliver 1992: 43.

100 Beltrán de Heredia 2007: 50, fig. 30.

101 Galve 2008: 81.

102 Casas i Ruiz de Arbuló 1997: 217.

103 Tenas 1993.

En canvi, no és el cas de les dues fosses amb esquelets d'èquids en connexió anatòmica, que crec que resulten problemàtiques, encara que s'hagi sostingut que es tracta d'un sacrifici funerari de tres èquids com a animals de companyia i relacionat amb l'enterrament de nadons.<sup>103</sup> Seguint aquesta línia argumental, és cert que s'ha volgut vincular la raríssima aparició de restes òssies d'èquids en contextos

funeraris romans peninsulars amb un arcaic ritual republicà, limitat, pel que sabem, a la ciutat de Roma: l'*equus october* (sacrifici anual consagrat a Mart del cavall dret de la *biga* vencedora, restes del qual s'exhibien després a la Regia —cua i testicles).<sup>104</sup> Malgrat el que s'ha argumentat, aquest ritual no té res a veure amb l'esfera funerària i, en el cas d'Hispania, no s'hi pot establir cap relació.<sup>105</sup> Les restes d'èquids documentades a les necròpolis de *Caesaraugusta* i *Barcino* són fora de les tombes i no presenten traces d'haver estat consumides.<sup>106</sup> A Granollers, com a *Barcino*, es proposa la reutilització de l'espai cementirial per desfer-se d'animals malalts.<sup>107</sup> Crec que l'insalvable desequilibri entre el valor econòmic dels cavalls i el cementiri servil de Can Trullàs cobraria valor davant l'alteració de diversos enterraments perinatals preexistents, en practicar la fossa d'un dels èquids (amb ossos humans inconnexos a dins), cosa que suggereix, segons la meua opinió, la reocupació de l'espai de l'antic cementiri de la vil·la romana com a *muladar* (zona en camp obert per enterrar animals morts a causa d'alguna malaltia infecciosa). La datació de C-14 calibrada i obtinguda d'una mostra d'un dels èquids (fossa 2) se situa en un moment lleugerament posterior a l'ús de l'espai com a necròpolis, entre inicis del segle III i finals del segle IV dC.<sup>108</sup>

104 Carrillo 2003: 241-242.

105 Quesada 2012: 128.

106 Beltrán de Heredia 2007: 49 i fig. 29; Galve 2008: 82.

107 Colominas 2007: 94-95.

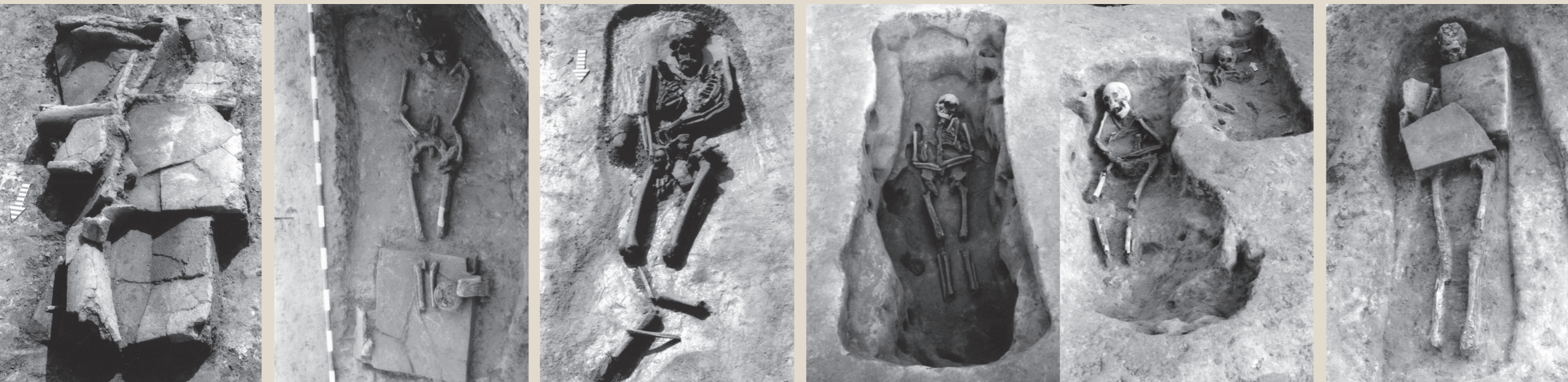
108 Mostra UBAR-819 (fossa 2 de Can Trullàs) realitzada pel Laboratori de Datació per Radiocarboni de la Universitat de Barcelona (2004): 1765 ± 40 BP, cal. AD 208-384 (84.8 %) i cal. AD 229-341 (68.3 %).

Figura 15.

Detall de l'aixovar de la tomba 14 de Can Trullàs, 1990 (fotografia M. Tenas).

Figura 14.

Algunes de les tombes excavades a la necròpolis de Can Trullàs, 1990 (fotografies M. Tenas).



### A tall de conclusió

En general, sense aval documental (epigràfic o literari), les restes arquitectòniques per si mateixes no permeten determinar la condició jurídica de cap assentament rural romà. Les propostes, que suggereixen unes funcions tan especialitzades com els mercats periòdics rurals o la identificació d'estacions basades en traçats hipotètics i distàncies entre punts del viari romà, no sembla que vagin més enllà de l'enunciat de la seva hipòtesi. En aquest sentit, el que l'arqueologia sí que pot assegurar és que l'estructura arquitectònica i els materials arqueològics romans documentats a Granollers, per la seva naturalesa, distribució topogràfica i funcional, coincideixen amb l'esquema general d'una vil·la romana amb peristil, amb tota seguretat propietat d'un ric *dominus*, possiblement pertanyent a una rica família d'origen colonial de finals del segle I dC. De l'anàlisi del seu aparell decoratiu se'n poden establir vincles artístics amb models itàlics de la primera època imperial (pintures, mosaics parietals i pavimentals). En aquest mateix sentit, el testimoni de marbres procedents del nord d'Àfrica i de la Mediterrània oriental apunten a l'alt nivell adquisitiu del *dominus* propietari. N'és una prova l'arribada a la vil·la de vins importats en àmfores i vaixelles ceràmiques procedents d'Itàlia i Tunísia. En canvi, el detall de la mida i configuració exacta de la pròpia vil·la i del seu *fundus* mai no podrà ni tan sols esbossar-se. No es coneix cap cas en l'arqueologia mediterrània en què això hagi estat possible.

La documentació arqueològica ens permet afirmar que la vida de la vil·la romana alt-imperial de Granollers va ser relativament curta, ja que es determinen destruccions, espolis i amortitzacions ja a la primera meitat del segle III dC. Alguns sectors de la *pars urbana* de la vil·la romana són abandonats definitivament (*balneum* de Can Jaume) i d'altres són reformats i habitats en època tardoantiga (hàbitat de l'Hort de l'Aiguadé i peristil N). Malgrat les llacunes de la cultura material i arquitectònica, l'existència d'enterraments datats als segles VI-VII i IX-X permet pressuposar una continuïtat de l'hàbitat al centre del municipi actual, en un moment històric de gran importància, ja que constitueix la base de l'enlairament econòmic del Granollers del segle XIII, al qual segueix la construcció d'una nova muralla al segle XIV i l'afermament d'un important mercat comarcal (que s'inicia cap als segles X-XI) que permet finançar la construcció de la nova església gòtica al centre de la vila, a mitjans del segle XV.<sup>109</sup> Aquest procés de monumentalització de la vila medieval sembla que culmina al segle XVI amb la construcció de la Porxada, monument que, simbòlicament, representa l'arquitecturalització dels diferents mercats especialitzats que van existir a l'entorn urbà del Granollers medieval, des del segle X.

109 Dantí et al. 2004.

Pel que fa al futur, per aprofundir en el coneixement del Granollers romà, l'eina més segura és l'arqueologia urbana. Només el seguiment sistemàtic de les futures excavacions al municipi permetrà, potser, afinar més l'atribució de les restes romanes alt-imperials que es presenten en aquesta exposició.