



**LES PROPIETATS  
DE LA *GENS LICINIA*:  
UNA PROPOSTA  
PER A UN TOPÒNIM**

## LES PROPIETATS DE LA *GENS LICINIA*: UNA PROPOSTA PER A UN TOPÒNIM

Piero Berni<sup>1</sup>, Cèsar Carreras<sup>2</sup>, Oriol Olesti<sup>2</sup>, Marc Guàrdia<sup>3</sup>

La recerca d'un nom per al Granollers romà ha obsedit sovint les investigacions sobre els orígens de la ciutat. De fet, aquesta cerca es va anticipar a la recerca arqueològica, ja que va voler nominar l'indret tot just abans de saber sobre quina realitat material i concreta es basava.

La primera proposta arrenca ja a principis del segle XVII, quan, en l'obra *Crònica universal del Principat de Catalunya*, Jeroni Pujades vinculà el nom de la ciutat amb el pretor romà d'Hispania del s. II aC, Luci Canulei/Ganulei, amb l'únic argument de l'homonímia entre el nom del personatge i el nom actual de Granollers. Aquesta teoria va fer fortuna i va ser recollida dos segles més tard per Víctor Balaguer en la seva obra *Guia cicerone de Barcelona a Granollers*.<sup>4</sup>

Ja sobre un sòlid coneixement de les restes arqueològiques romanes que s'anaven exhumant a mitjan segle XX, Josep Estrada va proposar la identificació d'aquestes restes amb les de la *mansio Semproniana*, estació viària que apareix en l'itinerari del primer vas de Vicarello.<sup>5</sup>

Posteriorment han entrat en discussió altres teories, no tant per trobar-ne el "nom", sinó per vincular la realitat de les restes arqueològiques i del territori d'època romana de Granollers amb llur propietari. Per un costat tenim un topònim medieval, *Liciano*, que s'ha vinculat amb una propietat rural romana de la família dels Licini, topònim que hauria derivat en l'actual Lliçà. I, per l'altre, la proposta d'identificar aquesta propera propietat amb les restes romanes de Granollers.

D'una banda, ja Aebischer<sup>6</sup> va destacar l'interès d'aquest topònim fundiari romà, però ha estat, més recentment, Marc Mayer,<sup>7</sup> qui ha posat en relació el topònim medieval *Liciano* amb una propietat bé de *L. Licinius Sura* i el seu llibert *L. Licinius Secundus*, o bé amb els *Licini Graniani*, família senatorial vinculada a *Baetulo*. Per la nostra part, un estudi<sup>8</sup> ha permès proposar no sols la vinculació del *fundus Licinianum* a la *gens* dels *L. Licinii* de *Barcino*, sinó també la seva gran vinculació a la producció vitivinícola del s. I dC. Els *L. Licinii* són una de les poques famílies documentades en el període fundacional de la colònia,<sup>9</sup> i la

- 1 Institut Català d'Arqueologia Clàssica (ICAC, Tarragona). UMR5140 "ASM"-Montpellier/ LabEx Archimede ANR-11-LABX-0032-01.
- 2 Departament de Ciències de l'Antiguitat, Universitat Autònoma de Barcelona.
- 3 Museu de Granollers.
- 4 Gallardo 1938.
- 5 Estrada 1993.
- 6 Aebischer 1926.
- 7 Mayer 1996: 24.
- 8 Berni, Carreras i Olesti 2005.
- 9 IRC IV, 38.

seva participació en l'activitat del vi laietà està ben documentada per l'epigrafia amfòrica, i en especial per les estampilles dels *dolia*, amb algun exemple de lliberts implicats en la producció. Probablement l'èxit d'aquests negocis vinícoles explica l'auge del *fundus* original (d'una gran dimensió, si es jutja pel *terminus* medieval), i la consolidació posterior d'alguns personatges, com el senador *L. Licinius Sura* i el seu llibert *L. Licinius Secundus*.<sup>10</sup>

Una nova oportunitat per reflexionar sobre aquesta problemàtica ha estat la localització en el fons del Museu de Granollers d'una peça amb un segell epigràfic, l'estudi del qual obre noves vies per aproximar-nos a la realitat del Granollers romà, així com a les formes de propietat i gestió de la terra.

Concretament, es tracta d'un fragment informe de *dolium*, del seu terç superior. Aquest contenidor, essencialment destinat a emmagatzemar vi o oli, presenta una inscripció en llatí feta amb un segell, L-LIC-CHRES, i s'uneix a un corpus de quatre marques amb el mateix nom referenciat a la inscripció, recuperats en diferents indrets de la Laietània.<sup>11</sup>

Aquesta marca abreujada correspon a uns *tria nomina* que s'han desenvolupat com a pertanyents a *Lucius Licinius Chres*( ). El present treball pretén desenvolupar qui era aquest personatge, quina condició tenia, a quina família pertanyia i quin paper va jugar en la producció vitivinícola de la contrada, i si podem aventurar-ne una relació significativa amb la vil·la romana de Granollers, atesa la proposta d'identificació de les restes romanes de Granollers amb una propietat de la família dels *Licini*.<sup>12</sup> El més revelador, però, no és només la inscripció, sinó la ubicació de la seva troballa.

La peça formava part d'un lot de més de 130 bosses, la majoria de les quals contenien fragments ceràmics recollits de prospecció per diferents indrets i jaciments de la comarca realitzats per Josep Estrada. La vinculació de l'insigne arqueòleg granollerí amb la comarca, la ciutat i el seu museu fou estreta i fèrtil.<sup>13</sup>

- 10 D'aquest llibert es conserven 21 pedestals a *Barcino* (IRC IV, 83 a 104) i un a Sant Andreu de Llavaneres, al Maresme (IRC I, 23), indicatius de la notorietat del personatge (Olesti i Oller 2021).
- 11 Berni, Carreras i Olesti 2005.
- 12 Berni, Carreras i Olesti 2005.
- 13 La figura de Josep Estrada ha estat glossada en diferents treballs, tant com a figura cabdal en el món de l'arqueologia catalana i local com per la seva relació amb el Museu de Granollers (Josep Estrada i Garriga, una vida dedicada a l'arqueologia, monografia de 6 estudis dins la revista *Lauro*, núm. 22-23). En aquest mateix volum trobareu un capítol sencer dedicat a la importància de la seva tasca en relació amb el Granollers d'època romana.

Aquest fragment en concret té el número d'inventari MdG-6612, i és la peça número 80 d'aquesta donació. En la informació consignada, amb la descripció inconfusible de "material romà (segell)", s'especifica que la troballa fou a Can Gener, a la Roca del Vallès, a la zona de la Font del Ferro. Aquest indret, al límit del terme de Granollers, està a menys de 3 km en línia recta de les restes arqueològiques de la vil·la romana de Granollers.

En l'indret de la troballa hi ha registrat un jaciment arqueològic, anomenat també Can Gener de les Valls, descobert pel mateix Josep Estrada l'any 1949.<sup>14</sup> En el seu estudi sobre el territori de *Lauro*, *Ensayo de demarcación geográfica del territorio de Lauro*, dins del cèlebre treball sobre el Tresor de Cànoves,<sup>15</sup> ja qualifica el jaciment com a vil·la romana d'època republicana, amb les reserves que podem tenir tant de l'atribució cronològica com de l'entitat arqueològica obtingudes mitjançant la recollida superficial de material. D'aquest jaciment es recuperaren diversos fragments ceràmics, entre els quals se citen fragments d'època ibèrica, vernissos negres republicans, així com nombroses restes de material constructiu divers, sense que avui en dia se'n conservi cap resta estructural.

#### **El *fundus Licianus/Licinianus* i les propietats agrícoles en època romana a l'àrea de Granollers**

Fins fa pocs anys, analitzar les formes de propietat de la terra en època romana semblava un objectiu lluny del nostre abast. De fet, coneixem relativament bé la distribució dels principals nuclis urbans, i també la del poblament rural —organitzat sobretot al voltant del que anomenem "sistema de la vil·la—, però la dificultat d'identificar elements clau del paisatge antic com els espais agraris, la dimensió de les finques o els diversos tipus d'edificis i funcions que podien haver-hi dins una mateixa propietat (des d'espais residencials a edificis d'emmagatzematge agrícola, centres terrissaires o siderúrgics) feia molt difícil la identificació dels *fundi*, és a dir, les unitats de propietat que conformaven el territori d'una ciutat romana (*civitas*).

De fet, el *fundus* o *praedium* —cadascuna de les propietats privades— era la cèl·lula bàsica del funcionament d'aquesta ciutat romana, ja que a partir del seu inventari s'elaborava el cens de la ciutat, el cadastre fiscal a partir del qual els propietaris pagaven les seves contribucions a les arques municipals. El sistema, de fet, era senzill, però efectiu. Cada propietari havia de declarar (*professio*) en el moment de l'elaboració del cens (teòricament cada cinc anys) quines propietats posseïa, i per fer-ho havia de declarar el nom de la finca (*vocabulum* o *nomen fundi*), en quina *civitas* estava, en quin *pagus* (subdivisió en districtes rurals del territori

14 CCAA 2037

15 Estrada i Villaronga 1967.

de la ciutat), quins dos veïns propers tenia i quins tipus de cultiu s'hi efectuaven, és a dir, la qualitat de la terra.<sup>16</sup> D'aquesta manera s'obtenia un valor de renda, i es fixava la seva aportació al cens de la ciutat.

En aquest model, la clau era precisament el nom de la finca, el *nomen fundi*, que s'establia a partir del *nomen* del propietari més la desinència *-anum*, *-ana*, indicativa de propietat. Per exemple, la propietat d'un personatge anomenat *Lucius Seius* s'anomenaria *fundus Seianus*, la d'un *Marcus Cornelius* s'anomenaria *fundus Cornelianus*, o un *Publius Valerius* donaria *Fundus Valerianus*... Aquest nom, però, tot i canviar el propietari original (per una herència, una compravenda, una adopció...), no es podia canviar, de manera que sempre es conservava el nom del primer propietari. Això vol dir que, en la seva major part, els noms de les finques corresponien als primers ocupants que havien registrat en el cens aquelles terres, i això no canviava almenys al llarg de diverses generacions. Això s'aprecia perfectament en el cadastre conservat en una inscripció de *Veleia*,<sup>17</sup> on tenim la llista dels grans propietaris de la ciutat, i on cadascun declara les finques que posseeix: pràcticament en cap cas el nom del propietari d'aquell moment coincideix amb el nom de la finca. Així, per exemple, *M. Virius Nepos*<sup>18</sup> declara "el *Fundum Planianum* (...), el *Fundum Suigianum* (...) el *Fundum Petronianum* (...), el *Fundum Manlianum Hostilianum*", i així fins a més d'una dotzena de finques. Cap d'elles, però, s'anomena *Fundus Virianus*, com hauria d'haver estat la seva original, fet que ens indica que aquest *Virius* no va tenir una finca ancestral de la seva família a *Veleia*; les propietats les va obtenir en compres o intercanvis posteriors a la distribució original del municipi de *Veleia*. És interessant, també, que en el cas de *Veleia* hi ha alguns propietaris, no d'una finca, sinó d'una meitat o d'un quart, cosa que respon al mateix model del *census*: encara que s'hagués adquirit mitja finca, la finca en el cens seguia existint com una unitat, de manera que no escapés al control fiscal.

El valor econòmic, legal i fiscal d'aquestes propietats (que perduren més enllà de la desaparició o mort dels seus propietaris), feu que moltes es mantinguessin com a unitats territorials al llarg de l'Alt Imperi, i fins i tot de l'antiguitat tardana, i arribessin com a districtes territorials a l'època altmedieval, quan s'incorporaren a la descripció del paisatge que s'efectuà en els documents dels s. IX-XII. Topònims com *Corneliano*, *Porciano*, *Valeriana*, *Gavano*, *Octaviano* són freqüents en la documentació altmedieval catalana, en especial del Vallès, i responen a delimitacions territorials efectives (originades en el perímetre original del *fundus*), moltes ja convertides en districtes parroquials. Això és el que explica també la seva pervivència fins al dia d'avui, en què convivim amb llocs tan comuns com Cornellà, Gavà, Vallirana o Sarrià, havent oblidat que les seves arrels s'enfonsen ben enrere, fins a l'època romana.

16 Digest 50.15.4

17 CIL XI, 1147

18 Oblig. 2, l. 5-39.

### Liciniano-Lliçà

Conscients de la informació que ens ofereix aquesta documentació altmedieval i la seva toponímia, ja fa algun temps iniciarem, en el territori que podríem considerar pertanyent a *Barcino* i de la seva àrea d'influència (que podria incloure les comarques del Barcelonès, Vallès, Baix Llobregat i Maresme) una recerca, que pretenia inicialment identificar els possibles *fundi* o *praedia* d'època alt-imperial, però que confiàvem que permetria anar més enllà, progressant en el difícil estudi de les formes de propietat romanes. Hem desenvolupat diversos treballs que pretenen localitzar, a través de la toponímia, l'*instrumentum domesticum inscriptum* (epigrafia d'objectes quotidians) i l'epigrafia monumental, els *fundi* o *praedia* de les principals famílies de *Barcino*, així com identificar-ne les xarxes de distribució i producció.<sup>19</sup> Aquesta metodologia parteix en primer lloc de l'estudi del poblament antic, basant-se en les dades arqueològiques, complementant-les amb l'estudi de la documentació altmedieval (en especial, la recopilació dels topònims derivats de *nomina* llatins amb terminacions en *-anum* o *-ana*, formatives de noms de *praedia* o *fundi*) i, finalment, amb les dades de l'*instrumentum domesticum* i l'epigrafia monumental.

Si ens centrem en el cas del Vallès Oriental, un topònim d'aquest tipus que destaca per sobre de tots és el de *Liciano*, que actualment identifica la població de Lliçà (d'Amunt i de Vall). El topònim *Liciano/Liciniano* ha estat enregistrat en nombrosos documents medievals, entre els quals destaquen els següents:

- CSC 25, de l'any 946, recull una donació de vinyes i camps *in comitatu Barchinonense, in Valense, in termini de Licano Subteriore, sive in termini de Petra Fita*. Les terres afronten diverses vies de comunicació (*in ipsa via, in ipsa calcada*), i limiten amb una fita "antiga".
- CSC 233, de l'any 989, recull una donació de terres *in comitatu Barchinonense, in termini de Liciano Subteriore, in confinio de Vallense*, amb afrontacions en diversos molins amb les seves canals.
- CSC 383, de l'any 1002, es confirmen diverses terres del monestir de Sant Cugat, entre les quals algunes *in Lizano superiore et Subteriore*.
- ACB, 92, de l'any 1007, venda d'unes terres, *in comitatu Barchinonense et in Vallense, in termini de Lizano superiori, in locum qui dicunt camp d'Oliva, qui afrontade ipsa terra de part orientis in via qui pergit s'ubiqui...* De nou, es menciona una via important com a límit.
- CSC 609, de l'any 1057, esmenta unes terres *in comitatu Barchinonense, in termini de Licano sutirano, infra parrochia de S. Christofor, que afronta de part orientis in rio de Merdecano* (actual riera de Merdençà, a Lliçà), *i de occiduo in ipsa strada*. En CSC 634 (any 1063), aquesta via es defineix més precisament: *de occiduo in strada de Granullarios venit*.

<sup>19</sup> Carreras i Olesti 2002; Berni, Carreras i Olesti 2005; Olesti i Carreras 2013.

- CSA 172, de l'any 115, recull una donació de terres a Santa Maria d'Egara, *in loco vocitato Galimana et alia in Liana*, que potser podria correspondre a una hipotètica *Liciniana*, si bé això ara per ara no és possible contrastar-ho.

De l'estudi d'aquesta documentació altmedieval se'n desprenen algunes conclusions interessants:

- El territori o *locus Liciano-Liciniano* implicava en època altmedieval una notable extensió territorial, que va donar lloc a una posterior segregació en dos territoris diferenciats, el *Liciano subteriore* (946) i el *Liciano superiore* (958). Aquest fenomen ens indica que la inicial propietat o finca tardoantiga era, sens dubte, de gran extensió. També ens recorda la tradició antiga, de divisió d'una gran propietat, sense perdre's, però, la noció de la unitat de la finca.
- Es tracta d'una àrea ben comunicada, amb el pas de diverses vies antigues, *strata i/o Calciata*, una de les quals explícitament procedeix de Granollers, en un itinerari que podria correspondre a l'antiga Via Augusta. Fins i tot l'esment a una *Petra Fita* podria fer pensar en algun tipus d'amollonament, potser de tipus mil·liari. Finalment, és interessant destacar que pel territori de Lliçà transcorria també la via romana documentada ja en època republicana que des d'Osona i passant per Santa Eulàlia de Ronçana comunicava amb la depressió del Vallès. Aquesta via transversal connectava amb la Via Augusta precisament als voltants del territori de *Liciniano*.

Tot i ser un *nomen* molt freqüent en l'epigrafia romana de Catalunya, i especialment a la Laietània, el topònim *Liciniano* només apareix esmentat en aquest lloc, i no apareix en altres àrees de l'antiga Laietània ni tampoc en altres àrees catalanes, cosa que aparentment sembla una mica contradictòria (són, per exemple, relativament nombrosos els topònims recollits en la documentació altmedieval catalana formats a partir de *nomina* com *Corneliana*, *Valeriana*, etc.).

El *fundus* original, doncs, seria una explotació d'envergadura, ben comunicada, que adquiriria en època tardana un paper centralitzador del territori circumdant.

### Els segells en *dolia* de L. Licinus Chres( )

La primera troballa de la sèrie L·LIC·CHRES va ser recollida el setembre de 1978 del jaciment Camp de la Torre (Santa Margarida de Montbui, Anoia), a poc menys de 3 km al sud del nucli antic d'Igualada.<sup>20</sup> La prospecció va permetre recollir en superfície restes de paviments d'opus testaceum, maçoneria romana, *dolia* i tegulae. Davant de l'imminent risc de la seva destrucció es va dur a terme una campanya arqueològica per al seu estudi que va posar al descobert diverses estructures de l'assentament rural romà, on destacava un sistema de calefacció per hipocaust. A un metre, aproximadament, de l'hipocaust es van trobar grans fragments de *dolia*, dos amb segell (llegits i publicats aleshores com L·NONI i ELIC·CHRES) i un altre amb grafit *post cocturam* numeral de capacitat. L'estudi general del material obtingut amb l'excavació va proporcionar un arc cronològic bastant ampli, des d'un moment fundacional republicà (s. II-I aC), el punt àlgid d'activitat en el s. II dC, i pervivència durant tot el s. III dC.

La revisió que vam efectuar sobre les peces ens va permetre determinar que el primer segell, a la panxa del fragment més gran amb part de la vora, que havia estat llegit i dibuixat com a L·NONI, va resultar ser L·ANTONI, amb les lletres ANT desgastades formant un nexa<sup>21</sup>. Sobre l'altre segell, (Figura 1) objecte d'aquest treball, es confirmava la proposta de restitució de lectura L·LIC·CHRES suggerida per Elisenda Carbonell i Joaquim Folch,<sup>22</sup> a partir d'un paral·lel fragmentat L·LIC·[---] recuperat en el centre productor de vi i àmfores de Can Feu (Sant Quirze del Vallès), del qual parlarem tot seguit. Però, a més a més, va ser una sorpresa descobrir sota aquest segell una altra contramarca en cartella rectangular més petita, difícil de reconèixer a simple vista pel seu dèbil relleu, amb la lectura F[ID]ELIS·FECIT,<sup>23</sup> per un text d'una altra tipografia amb lletres més compactes i cos més prim. (Figura 2)

Figura 1. Escala 1:1



Figura 2. Escala 1:1

20 Enrich i Enrich 1983.

21 Berni, Carreras i Olesti 2005: fig. 2.

22 Carbonell i Folch 1999: 290.

23 Berni, Carreras i Olesti 2005: fig. 2.

Els segells sobre *dolia* del Camp de la Torre són d'especial interès per entendre el desenvolupament econòmic d'aquesta regió en època romana altimperial, perquè de la seva anàlisi i distribució podem arribar a interessants deduccions. El jaciment es troba en una regió de llarga tradició vinícola des de l'antiguitat fins als nostres dies. L'acumulació de fragments de *dolia* de l'hipocaust prova l'existència d'un sector productiu amb una *cella vinaria* a l'assentament rural romà per a la conservació del líquid. L'absència de terrisseries romanes a la regió amb capacitat per fabricar àmfores o *dolia* ens porta a preguntar-nos com i des d'on van ser adquirits aquests grans recipients de fang per part del propietari de la *villa* per a la construcció de la bodega vinària. El fet de trobar juntes diverses marques en *dolia* amb noms de personatges lliures sense vincle de parentesc, L. Antonius i L. Licinius Chres( ), fa pensar en l'obtenció d'aquestes grans, pesats i cars contenidors de fang per a més d'una terrisseria romana, no necessàriament situades a la proximitat de la *villa*. Aquesta manera de fer no és nova, ho hem constatat a la vil·la romana de Can Pedrerol de Baix (Castellbisbal), amb els segells en *dolia* C·LIC·ADIN i [---]·COR·PR[---] per un altre Licinius i un Cornelius, recollits en les seves instal·lacions productives, però en aquest altre lloc amb la particularitat de trobar-se a l'assentament vinícola dins de l'important sector terrisser del Baix Llobregat.<sup>24</sup>

Per un altre costat, la troballa del Camp de la Torre demostra l'àmplia difusió geogràfica del segell L·LIC·CHRES per abastir de *dolia* les *villae* romanes al llarg de la depressió prelitoral catalana. Suposant que aquesta marca hagués estat produïda a Can Feu, el seu transport terrestre fins a Santa Margarida de Montbui hauria cobert en època romana una distància aproximada de 50 km, una barbaritat tenint present l'elevat pes de càrrega per a aquesta classe d'objecte. El comerç terrestre interregional de *dolia* per abastir les *villae* productores de vi és un fenomen econòmic poc estudiat i conegut a Hispània. La distribució dels segells L·LIC·CHRES que recollim en aquest treball pot ser un marc idoni per aprofundir en aquest escenari.

El segon testimoni de la sèrie L·LIC·CHRES fou trobat durant les excavacions arqueològiques d'urgència dels anys 1987-1989 al jaciment romà de Can Feu (Sant Quirze del Vallès), a prop del límit amb el terme municipal de Sabadell.<sup>25</sup> L'assentament romà va tenir una activitat econòmica diversificada, en què destacava la producció de vi i d'objectes ceràmics, entre el principat d'August i la dinastia julioclaudia, pervivint el lloc fins al regnat de Marc Aureli (c. 175 dC). La producció de vi va estar lligada a la de les àmfores i va tenir per objectiu l'exportació d'excedents per via marítima, datant-se sobretot a la primera fase d'activitat, entre els anys 15 aC i 50 dC. A aquest moment pertanyen el complex terrisser

24 Berni i Carreras 2013: 280-281, nrs. 156 i 158; Moret et al. 2013: figs. 13 i 14

25 Carbonell i Folch 1999; Folch 2019.

amb tres forns en bateria, els abocadors d'àmfores Pascual 1 i Dressel 3-2 i les restes molt degradades d'un primer magatzem de *dolia*. Aquesta última estructura va ser destruïda amb les reformes de la segona fase, datada entre el 50 dC i inicis de la dinastia Flàvia (c. 75 dC), amb la construcció d'un nou complex de producció de vi amb dues premses de biga, un *lacus* i un nou magatzem de *dolia*.

El segell de Can Feu està fragmentat amb només la part inicial del text L·LIC·[---] (Figura 3). Va ser recollit del magatzem de *dolia* associat al *lacus*, de manera que, si no es tracta d'un objecte de la primera fase reaprofitat, podem datar amb força precisió l'activitat de *L. Licinius Chres*( ), bé en els últims quatre o cinc anys de vida de Claudi (mort al 54 dC), o durant el regnat de Neró (54-68 dC), o ja en temps de Vespasià (69-79 dC). Donades les característiques del jaciment i de la troballa,<sup>26</sup> sembla bastant lògic pensar que el segell devia ser produït a Can Feu, fet que permetria vincular la propietat amb la *gens Licinia*, essent presumiblement el llibert del segell un apoderat (*institor*) del propietari del *fundus*, que va deixar per escrit el seu nom en els *dolia* com a gestor responsable de la producció terrissera.

Figura 3. Escala 1:1



Aquesta hipòtesi ha de ser encara confirmada amb estudis addicionals, com per exemple l'anàlisi ceràmica, tal com van suggerir en un primer moment els seus descobridors.<sup>27</sup> La troballa d'una altra marca [---]CHRES sobre *dolium* en els nivells d'amortització d'un forn ceràmic del centre productor de Castellarnau (Sabadell), a 2,5 km al nord-oest de Can Feu, podria posar en dubte aquesta afirmació, atès que, segons el nostre parer, els segells de terrisser obtinguts d'una mateixa matriu, com seria aquest cas, devien tenir un únic lloc d'origen.<sup>28</sup> Però aquesta altra troballa no sembla que vingui del seu context original, i es tractaria o d'un objecte residual o inclús d'un *dolium* encara reaprofitat durant una fase productiva més tardana de la *villa* romana datada al s. II dC, que bé podia haver estat adquirida de la veïna terrisseria de Can Feu cap a mitjan s. I dC.

Un altre aspecte negatiu ens ve donat en confrontar l'onomàstica amb els segells en àmfora de Can Feu. Amb la documentació actual no és possible lligar els noms de les sèries L·LIC·CHRES i F[ID]ELIS·FECIT amb el ric repertori epigràfic de les marques en àmfora de Can Feu, composta majoritàriament per simples *cognomina*: ACVT, BLAND, CAT, CE, CILLID,

26 La pasta d'aquest *dolium* era similar a l'emprada en la producció d'àmfores del taller.

27 Carbonell i Folch 1999: 290.

28 Berni 2021.

IM o MI, NI o NI, FIDI, H, HE, PIND, SEVE.<sup>29</sup> Però aquest problema té una explicació lògica, donat que aquests segells pertanyen a àmfores Pascual 1 i Dressel 3 de les primeres fases d'activitat de la *figlina* amb August i Tiberi, i són poques les inscripcions documentades a les excavacions sobre Dressel 2 julioclaudia. A més a més, la producció dels *dolia* al tercer quart del s. I dC és d'una fase molt més tardana, on proposem ubicar el segell LLC sobre àmfora Dressel 2 més evolucionada, que podria registrar les sigles dels tria *nomina* de *L. Licinius Chres*( ) (cf. catàleg segells).

El tercer testimoni epigràfic de la sèrie L·LIC·CHRES ve del nucli rural romà de Castellarnau (Sabadell), on es va dur a terme una intervenció arqueològica en extensió entre 1997 i 1998 motivada per un projecte d'urbanització.<sup>30</sup> El segell sobre *dolium* està també fragmentat, i se'n conserva la part final del text [---]HRES amb el tancament dret de la cartel·la. (Figura 4) En la publicació apareix dibuixat i transcrit com a [---]RES, lectura que vam poder corregir amb un nou calc després de revisar el material per gentilesa del Museu d'Història de Sabadell.

Figura 4. Escala 1:1



L'assentament romà de Castellarnau segueix la pauta evolutiva similar a les d'altres *villae* del Vallès Occidental, amb importants transformacions en la seva dilatada vida econòmica, focalitzada entre finals del s. I aC i el s. III dC. Les restes arqueològiques pel s. I dC són gairebé imperceptibles, sense que hi hagi constància material de la producció local de vi i àmfores. És a partir del s. II dC quan es documenta el creixement de les seves infraestructures amb un petit magatzem de *dolia* i un forn de ceràmica de dimensions reduïdes. L'activitat dels forns amb producció de material constructiu sembla haver perdurat fins ben entrat el s. III dC, atès que s'ha localitzat una gran quantitat de *tegulae* i *imbrices* a l'interior de sitges, algunes de mal cuites, com a rebuig de forn. Per a aquest període cal destacar els segells de terrisser i grafitis *ante cocturam* sobre *tegulae* recuperats en el rebliment de les sitges.<sup>31</sup> En una *tegula* reaprofitada per a la coberta d'un enterrament tenim el conductor de la fàbrica de latericis junt amb el topònim de la propietat rural en la qual s'ubicava, el nom de la qual, parcialment conservat, no es correspon amb un *fundus Licinianum*: TEGVLA PAVLI EX FVN / DO [---]PERIANO.<sup>32</sup> El material constructiu de Castellarnau va ser àmpliament distribuït per la comarca del Vallès Occidental, com suggereix un altre segell d'aquesta mateixa sèrie molt més ben conservat,<sup>33</sup> recollit a la *villa* romana de Can Boada Vell (Palau Solità i Plegamans), ubicat a poc més de 9 km en línia recta al nord-est de Castellarnau.

29 Carreras 2019.

30 Artigues i Rigo 2002.

31 Artigues i Rigo 2002: 73-76.

32 Artigues i Rigo 2002: 74, fig. 77.

33 Auladell 1992.



Figura 5. Segell sobre *dolium* de Can Gener (La Roca del Vallès), MdG-6612.

**L·LIC·CHRES**

Figura 6. Escala 1:1

El quart i últim testimoni epigràfic, a diferència dels altres tres anteriors, no és material d'excavació, sinó de prospecció, per la qual cosa les dades que puguem deduir de la peça i el seu entorn són limitades. Tot i això, es tracta del fragment ceràmic més ben conservat, (Figures 5 i 6) amb el text complet imprès amb lletres d'excel·lent perfil i relleu, ideal per tenir la visió més clara sobre els trets formals de l'encuny original, com, per exemple, el sistema d'interpuncions emprat, l'elaboració dels nexes i el detall dels extrems arrodonits de la cartella rectangular. Tal com ens hem referit anteriorment, la peça va ser donada al Museu de Granollers per l'arqueòleg pioner i historiador Josep Estrada. Per la informació consignada, el lloc de la troballa és Can Gener (la Roca del Vallès), a menys de 3 km al sud-est del nucli urbà de Granollers, i a uns 20 km de distància en línia recta del seu possible lloc d'origen a Can Feu. (Figura 7)

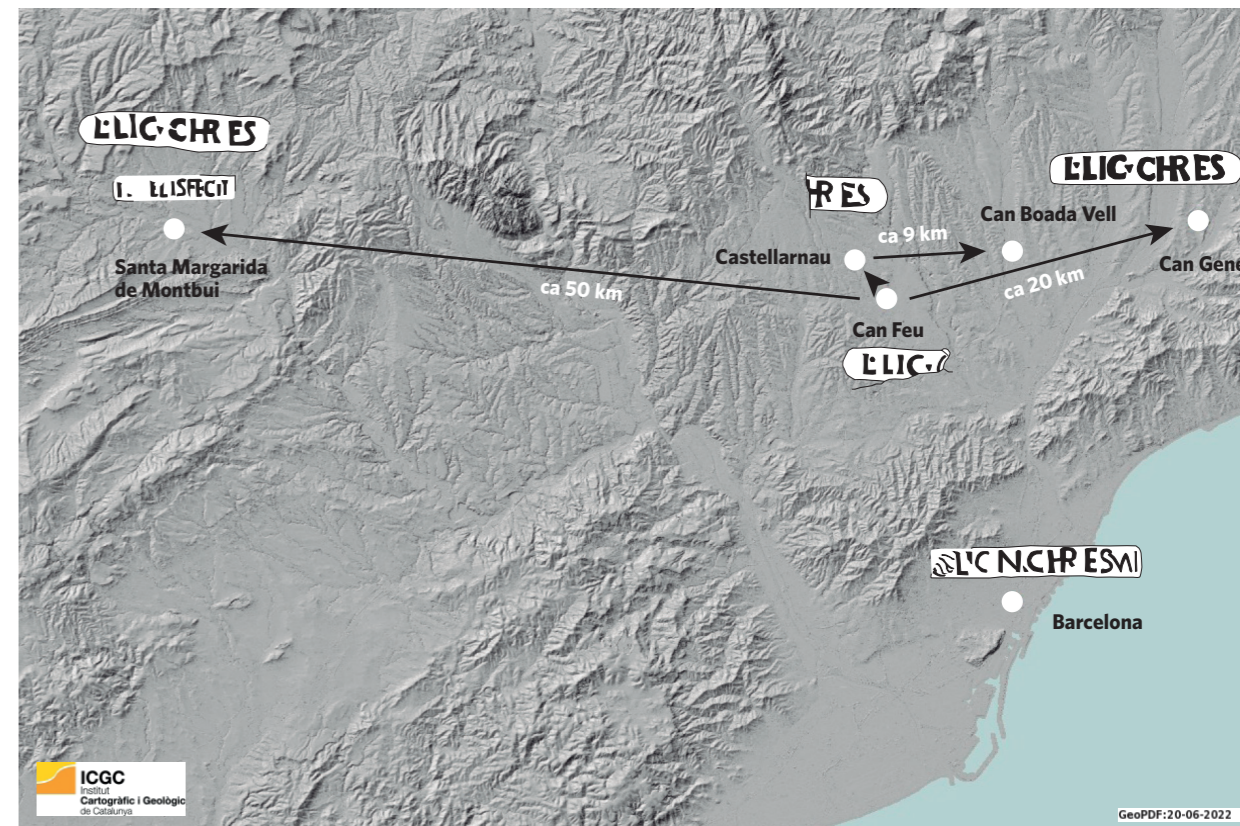


Figura 7. Cartografia amb ubicació dels jaciments amb troballes de *dolia* amb segells pertanyents a *Lucius Licinius Chres*( ).

#### Deduccions sobre *L. Licinius Chres*( )

La informació presentada en l'apartat anterior ajuda a reconstruir, fins a cert punt i a tall d'hipòtesi, el següent escenari socioeconòmic sobre el personatge en qüestió. Els segells L·LIC·CHRES podrien tenir l'origen en el centre de vi i àmfores de Can Feu (Sant Quirze del Vallès), situat al cor del Vallès Occidental, regió prolífica en *villae* romanes fundades a finals del segle I aC amb una economia inicial focalitzada en la producció intensiva de vi per a la seva comercialització en àmfores. La troballa de Can Feu es data contextualitzant en la segona fase d'activitat de la *villa*, en un moment del tercer quart del s. I dC, entre els darrers anys de vida de l'emperador Claudi i els primers temps de Vespasià.

Gràcies al rar costum de segellar aquests *dolia* amb alta freqüència, tenim la sort d'haver trobat quatre segells de la mateixa sèrie epigràfica en diferents jaciments arqueològics d'àmbit rural. Aquest fet fa possible observar la difusió geogràfica d'aquests grans i pesats contenidors per diferents regions al llarg de la depressió Prelitoral Catalana. Es detecta un fenomen comercial sense precedents sobre el subministrament de *dolia* a les *villae* amb diferents itineraris de curta, mitjana i llarga distància. (Figura 3.1) Prenent Can Feu com a possible punt de producció,

la troballa del Camp de la Torre (Santa Margarida de Montbui, Anoia) se situa bastant lluny, a uns 50 km de distància, en direcció oest, mentre que el de Castellarnau (Sabadell) queda a prop, a 2,5 km en direcció nord, i el de Can Gener (la Roca del Vallès), a una distància d'uns 20 km en direcció est.

El segell L·LIC·CHRES té registrat a un llibert de la gens *Licina* amb un *cognomen* grec abreujat que es presta a diferents desenvolupaments, habitualment *Chrestus* o *Chresimus* (rara vegada inclou *Chresumus*). Es tracta del segon Licini sobre *dolium* documentat a la Laietània romana. L'altre, C·LIC·ADIN, (Figura 8) de la *villa* romana de Can Pedrerol de Baix (Castellbisbal, Baix Llobregat),<sup>34</sup> és excepcional pel *cognomen* d'origen ibèric lligat a una de les famílies més representatives de *Barcino* des d'època fundacional.<sup>35</sup>

Figura 8. Escala 1:1



Figura 9. Escala 1:1



La solució per trobar la lectura correcta del *cognomen* podria venir d'un *dolium* reaprofitat en època tardana per a un altre ús, a l'interior d'un edifici de la ciutat romana de *Barcino*, trobat sota la necròpolis cristiana durant les excavacions de 1934-1935 al subsol de la plaça del Rei.<sup>36</sup> Estudis posteriors sobre l'edifici van demostrar que es tractava d'una factoria de *garum* i salaons que funcionava al s. III dC amb dos grans dipòsits envoltats per una sèrie de piques més petites per contenir la pasta de peix.<sup>37</sup> A la zona situada al sud-est del pati interior s'hi conserven sis *dolia* repartits per tres habitacions. La que limita amb la via pública té un únic *dolium* perforat a la seva base que comunica amb una claveguera, on es van trobar atrapades gran quantitat d'escates, espines de peix i punxes d'erició de mar. El segell de *Barcino* es troba in

34 Berni i Carreras 2013: 281-282, núm. 158; Moret et al. 2013.

35 Simón Cornago 2018.

36 Durán y Sanpere 1943: 78 fig. 28; 74 fig. 43.6.

situ a l'interior d'una petita habitació juntament amb altres dos recipients similars. El text en cartel·la rectangular es llegeix quasi en tota la seva totalitat, [?] LICIN·CHRESVMI, amb el *cognomen* *Chresumus* completament desenvolupat a través de dos grups de nexes H·R i S·V·M·I, el segon, resolt amb cert enginy. (Figura 9) La lletra prenominal no es llegeix amb claredat, i en el seu lloc es veu amb dificultat una silueta ovalada sense tancar a la base, lleugerament inclinada cap a l'esquerra, que bé podria representar un motiu decoratiu o una altra cosa que no arribem a entendre. Aquesta forma poc corrent del *cognomen* la tenim documentada a Hispània, paradoxalment per un altre *Licinius Chresumus* d'Itàlica, que dedica una inscripció funerària al seu fill difunt de 28 anys, anomenat igualment *Chresumus*.<sup>38</sup>

Resulta sorprenent trobar sobre la mateixa classe d'objecte dues variants de segells, L·LIC·CHRES i [?] LICIN·CHRESVMI, que poden perfectament assenyalar el mateix individu donada la forma i el desenvolupament del *cognomen* grec. Si hagués estat així, la producció terrissera de *L. Licinius Chresumus* comptaria amb un joc més ampli de matrius (*signacula*), no necessàriament tots atribuïbles a un únic centre de producció. Com ja hem indicat abans, els jocs de matrius atribuïbles a un mateix personatge poden tenir com a lloc d'origen un centre de producció o més d'un. Segons el nostre parer, el segell de terrissaire des del punt de vista de matriu té un valor unívoc d'espai-temps vinculat a una fase determinada de l'activitat econòmica de la *figlina*.<sup>39</sup> Aquest fenomen es manifesta amb claredat al Baix Llobregat analitzant la mobilitat de les produccions amfòriques atribuïbles a un mateix individu, i existeix un repartiment territorial de diverses famílies de segells per quatre terrisseries (Sant Boi, Sant Vicenç dels Horts, Can Tintorer, Can Pedrerol), d'acord amb el disseny i contingut de la inscripció.<sup>40</sup>

Existeix, doncs, la possibilitat que el llibert *L. Licinius Chresumus* hagués desenvolupat la seva professió com a apoderat del seu antic *dominus* gestionant varies *figlinae*, no necessàriament dins del mateix *fundus* i a la mateixa regió. Per la peça del Camp de la Torre amb doble segellat coneixem un model d'organització típic de l'*opus doliare* romà, en el qual l'*officinator Fidelis*, l'encarregat de dirigir els seus treballadors (*figuli*) amb la fabricació del *dolium*, deixa la seva empremta juntament amb la del gestor de la *figlina* i responsable de les produccions ceràmiques, per així posar per escrit l'obra realitzada per encàrrec de *Chresumus*.

La producció d'àmfores i *dolia* degué ser una empresa prioritària en coincidir en el temps amb el darrer moment d'apogeu de les exportacions vinícoles laietanes en Dressel 2 pel Mediterrani. En un treball recent ens hem preguntat si la sèrie triliteral LLC, coneguda en àmfores Dressel 2 laietanes, podria amagar les sigles del *tria nomina* de *L. Licinius Chres( )*.<sup>41</sup>

37 Beltrán de Heredia 2001.

38 CILA 2-2, 429.

39 Berni 2021: 35.

40 Berni i Miró 2013: 79 figs. 14-15.

41 Berni i Miró 2020: 137-138 núm. 9.



### Els possibles segells d'àmfora de la gens *Licina*

Les marques o segells són corrents en tot tipus de material ceràmic, des de ceràmica fina fins als *dolia*. En molts casos, tenen la funció d'indicar el nom del terrisser (*figulus*), com seria el cas de les produccions de *terra sigillata itàlica* o llànties, però en el cas dels contenidors, siguin àmfora o *dolia*, sempre hi ha hagut el dubte de si indicaven també el terrissaire, el gestor de la terrisseria o bé el propietari del contingut envasat. En els darrers anys, i en tipus d'àmfora concrets com la Dressel 20 bètica, s'ha demostrat que la major part de les marques identifiquen persones o estructures vinculades al procés de producció ceràmic (p. e. *figlina*, *cognomina* servils, topònims).<sup>42</sup>

Això sí, els noms de lliberts i *figlinae* poden fer referència als grans propietaris terratinents als quals estan vinculats. En el cas de les marques d'àmfora i *dolia* associades a la gens *Licina*, suposem que fan referència als lliberts que gestionen el seu patrimoni com a *vilicus* o *institor*, o bé es tracta del nom abreujat de la *figlina* situada en les seves terres.

La identificació d'un segell d'àmfora amb un *nomen* o *cognomen* familiar està sempre subjecta a discussió en funció del nombre de caràcters que puguin aparèixer a la marca. Quan es documenten un bon nombre de caràcters, l'atribució és fàcil, però en el cas d'una única lletra, és més una suposició que una evidència taxativa. En el cas dels segells de la Tarraconense atribuïts a la gens *Licina*,<sup>43</sup> tan sols els segells —LICINI o LICINAE o LIC— sembla que reconeixen clarament el *nomen* o *cognomen* de la família.<sup>44</sup>

Així, doncs, les marques que amb certa seguretat estan associades a aquesta gens serien:

#### 1.a. LICINI o LICINA (Figures 10 i 11)

Marca en àmfora Pascual 1 que ha estat trobada al derelict de Cap Béar 3 (50-25 aC), juntament amb altres segells de la costa del Barcelonès o Maresme com LVOLTEIL o PMEVI,<sup>45</sup> Elna<sup>46</sup> i a Toulouse amb dos exemplars.<sup>47</sup> Per ara, el segell només s'ha trobat en llocs de consum, i encara se'n desconeix el lloc de producció, però per l'associació de segells que es troben en el carregament de Cap Béar 3, la seva terrisseria bé podria trobar-se en un lloc de la costa del Barcelonès o Maresme.

Altres marques tarraconenses amb els caràcters LIC, NLIC i TLIC també sembla que clarament identifiquen la gens *Licina*. Si bé la marca LIC reconeix el *nomen* de la família de forma abreujada, les altres variants amb lletres afegides presenten interpretacions més complexes. D'una banda,

Figura 10. Escala 1:1



Figura 11. Escala 1:1



42 Moros 2021.

43 Berni, Carreras i Olesti 2005: 170-174.

44 El *cognomen* Licini és d'una gens romana ben antiga que té nombroses branques a regions d'Itàlia i a les províncies. Pel que fa a Itàlia, existeixen altres segells d'àmfores, en aquest cas de la zona adriàtica en Dressel 6B, en què també apareix la gens *Licina* local (Mazzochin, 2013, núm. 20) o Dressel 1A de la zona tirrènica (Olmer, 2003, 341).

45 Liou i Pomey 1985, 485.

46 Savarese 2011: 249, núm. 52.

47 Benquet i Marty 2020: 656, fig. 3, núm. 4-5.

podria tractar-se de la inicial d'un *praenomen* (*Numerius* o *Titus*), o bé d'un nom compost en què la inicial indiqués un personatge de caràcter servil (inicial nom servil + *nomina* familiar), similar a les estructures compostes de tria *nomina* + *cognomen* servil de les Dressel 20 de la Bètica.<sup>48</sup> La segona opció es justifica perquè l'ús d'alguns *praenomina* com *Numerius* a Hispània són molt estranys i poc vinculats a l'epigrafia monumental de la gens *Licina*.

#### 2.b. LIC (Figura 12)

Existeix un únic exemplar d'aquesta marca trobat en el pivot d'una àmfora Dressel 3-2 de Frejús,<sup>49</sup> que seria el seu lloc de recepció o consum. També en aquest cas es desconeix l'origen de la producció de l'envàs, excepte que la pasta ceràmica correspon a una producció tarraconense.

#### 2.c. NLIC (Figura 13)

Existeix també un únic exemplar identificat en una àmfora que podria ser una àmfora Pascual 1 o Dressel 3-2 a *Baetulo*,<sup>50</sup> que, tal com s'indicava, es podia identificar com un *N(umerius) Lic(inius)*. Ara bé, com que el nom de *Numerius* és tan estrany en l'epigrafia peninsular, s'ha cercat una explicació alternativa, com seria identificar la N com a inicial d'un nom servil vinculat, potser com *figulus* o *institor*, a la gens *Licina*.<sup>51</sup>

#### 2.d. TLIC (Figures 14 i 15)

En el cas de la marca TLIC, disposem de més exemplars, dos d'ells en àmfora Dressel 3-2 procedent del derelict de la Chrétienne H datat entre el 15-20 dC<sup>52</sup> i un darrer, de Port-La Nautique.<sup>53</sup> Igual que la marca anterior, el primer caràcter T s'identifica com un *praenomen Titus*, també una mica estrany en l'epigrafia monumental de la gens *Licina* amb una única excepció a *Tarraco*.<sup>54</sup> L'alternativa seria reconèixer Titus com un nom servil vinculat a aquesta gens.<sup>55</sup>

La troballa de la marca en el derelict de Chrétienne H suggereix que la terrisseria d'aquesta marca es pogués trobar al Baix Llobregat —d'on provenen la majoria de marques— o a una escala al Maresme.

En totes les variants de segells presentats fins ara (LICIN, LIC, NLIC i TLIC), no es coneix la localització de la terrisseria de les àmfores, si bé s'han apuntat algunes possibilitats en zones costaneres del Baix Llobregat, el Barcelonès i el Maresme, sobretot pel possible port d'origen atribuït a alguns dels derelictes on s'han trobat les marques.

Figura 12. Escala 1:1



Figura 13. Escala 1:1



Figura 14. Escala 1:1



Figura 15. Escala 1:1



48 Moros 2021.

49 Brentchaloff i Rivet 2003.

50 Comas 1985: núm. 34; Comas 1997, núm. 189.

51 Berni, Carreras i Olesti 2005, 172.

52 Santamaria 1984: 50, fig.17; Corsi-Sciallano i Liou, 1985: 60.

53 Bouscaras 1991: núm. 8.

54 Alföldy 1975: núm. 613.

55 Berni, Carreras i Olesti 2005, 173.

Això sí, existeix un segell en què LIC apareix com a *cognomen* d'una de les seves variants, i del qual sí que se'n coneix l'origen. Es tracta de la marca LFLVLILIC, o sigui L(*ucius*) FVLVI(us) LIC(*inus*), que s'associa a la terrisseria del Mujal-Roser (Calella de Mar).

### 2.e. L.FVLVI.LIC (Figures 16 i 18)

Es tracta d'una marca sobre una Tarraconense 1, amb una variant LFLVLVI que es troba a Empúries,<sup>56</sup> i que s'ha identificat també a la terrisseria del Mujal-Roser (Calella).<sup>57</sup> D'altra banda, existeix una altra variant LFLVLLIC que es troba al coll d'un Tarraconense 1 d'Empúries<sup>58</sup> i al derelict de cala Bona (Cadaqués).<sup>59</sup> Es desconeix si el personatge d'ambdues marques és el mateix, però sí que sabem que la *gens Fulvia* era molt comuna a la Hispània Citerior, tant a la zona de Sagunt i València com a *Tarraco*, *Barcino*, Empúries i *Iluro*.

Per exemple, a *Barcino* hi ha un pare i fill que són *Lucius Fulvius Clemens* i *Clementinus* (IRC IV.127) o *Lucius Fulvius Numasius* (IRC IV.131), si bé les datacions de les inscripcions són una mica més tardanes. Les inscripcions més properes als llocs de troballa de les marques són un *Lucius Fulvius* a l'església de Sant Miquel de Mata (Mataró)<sup>60</sup> o *Fulvius* o *Fulvia* a Empúries.<sup>61</sup>

La *gens Fulvia* té altres produccions d'àmfores amb marques diverses, com CNFVLSEC, FVLPHIL i LFLVHERO, que podrien identificar lliberts de la família. De totes maneres, hi ha un parell d'exemples en què apareix el *cognomen* LIC, tal com s'ha vist, i que bé es podrien incrementar a tres. Una recent troballa d'un segell llegit com PLIC en Oberaden 74 de la vil·la de la Llosa (Cambrils)<sup>62</sup> permet revisar-ne la lectura i relacionar-lo amb aquesta variant LFLVLLIC i alguna de les variants de la Tarraconense 1, que sempre es marcaven en el llavi. Si es mira amb deteniment, a més de llegir-se perfectament el .LIC, (Figura 18) també es visualitza un fragment de lletra que no seria una P, com proposa l'autor, sinó una V, i, de fet, possiblement una lligadura VL. Així, doncs, aquesta marca de la vil·la de la Llosa (Cambrils) seria un altre L.FVL.LIC en Tarraconense 1.

Tal com dèiem a l'inici, atribuir un *nomen* o *cognomen* a un segell a partir d'un únic caràcter, en aquest cas la L, a vegades és més un acte de fe que una evidència palpable. En el cas de la *gens Licinia*, hi ha sèrie de segells amb dues L, que es podrien vincular al personatge més famós de la família, *Lucius Licinius Sura*,<sup>63</sup> o bé algun dels seus lliberts com *Lucius Licinius Secundus*.<sup>64</sup>

Figura 16. Escala 1:1



Figura 17. Escala 1:1



Figura 18. Escala 1:1



56 Almagro 1952: núm. 213; Pena 1988: 314 i 317; 318, fig. 1.3.

57 Járrega 2015.

58 Almagro 1952: núm. 214.

59 Nieto i Raurich 1998: 114 i 132, fig. 2; Pena 1988: 314.

60 IRC I, 22; IRC V, 24.

61 IRC III, 69-71.

62 Járrega 2017.

63 Rodà 2014.

64 Berni, Carreras i Olesti 2005.

La majoria de marques amb dos L en àmfores tarraconenses tenen tres caràcters, i, per tant, es poden bé interpretar com un *tria nomina* o bé un nom servil més un *dua nomina* —seguint l'exemple que ja s'havia presentat (inicial nom servil + *nomina* familiar). Dins les marques amb aquesta combinació de dues L es documenten:

### 3.f. LLC (Figures 19 a 24)

Es tracta d'un segell del qual s'han recuperat fins ara quatre exemplars, tots a llocs de possible consum. D'una banda, es troba a Empúries,<sup>65</sup> que es complementa amb una troballa a *Barcino*<sup>66</sup> en una cronologia entre el 27 aC i el 69 dC. Si de cap d'aquests exemplars se'n podia determinar la tipologia, en canvi, els dos exemples de Cartago són sobre una àmfora Dressel 2,<sup>67</sup> de les quals un presenta una cronologia més estreta (5 aC-33 dC). Una de les possibles lectures d'aquest segell és el *tria nomina* L(*ucius*) L(*icinius*) C(*rassus*), i precisament disposem d'una inscripció a Caldes de Montbui d'una lliberta, *Licinia Crassi*, en una datació de 30 aC-50 dC.<sup>68</sup> Resulta interessant la presència del *nomen Licinius* a *Aquae Calidae* (Caldes de Montbui) —no gaire lluny de Lliçà d'Amunt, a 9 km— en una data tan antiga, on juntament amb la lliberta *Licinia Crassi* apareix un altre nom, segurament de llibert, com és *Publius Licinus Philetus*.

Una segona lectura de la marca LLC podria ser la de *Lucius Licinius Chresimus*, el personatge que apareix en un bon nombre de *dolia* a diferents punts de Catalunya, entre els quals, al límit de Granollers amb la Roca del Vallès, i del qual ja s'ha parlat anteriorment.

La sèrie amfòrica LLC es coneix amb un ampli joc de matrius amb diferents combinacions en el disseny i l'orientació del text, per poder portar d'aquesta manera un registre comptable sobre les produccions amfòriques de la *figlina* en les seves diferents fases d'activitat. Com més gran és el nombre de variants d'una família de segells, més cal pensar en una activitat terrissera duradora en el temps o, alternativament, en un model productiu menys durador, però més estès pel territori i depenent de diversos centres de producció.

La difusió comercial del segell LLC està documentat a curta i llarga distància pel Mediterrani amb la Dressel 2 julioclaudia. La troballa de menys recorregut va ser descoberta en un sondeig al criptopòrtic del fòrum romà d'Empúries (Figures 19 i 20).<sup>69</sup> El de més itinerari es descriu a continuació i ve de la ciutat nord-africana de Cartago amb dos dissenys diferents i associat a *tituli picti*.

65 Aquilué et al. 1984: 287.

66 Berni i Carreras 2001: 19a; Berni i Carreras 2009: 37a.

67 Delattre 1907, fig. 2.7.223 i 2.12.

68 IRC I, 036; CIL II, 04491.

69 Aquilué et al. 1984: 287, fig.106, 5.

Figura 19. Escala 1:1



Figura 20

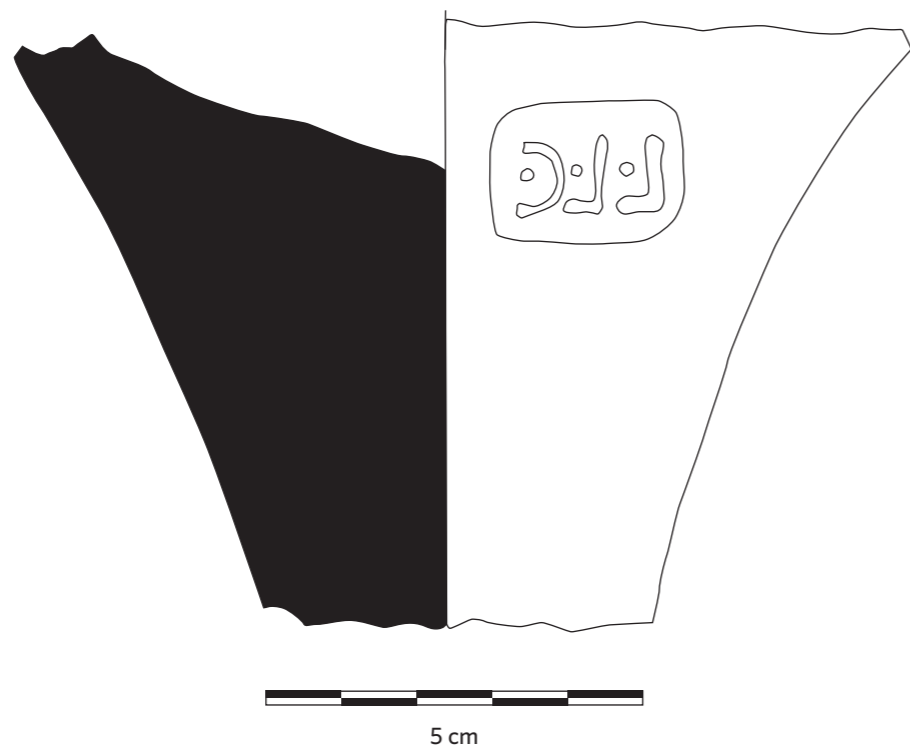


Figura 21

Les dues variants LLC de Cartago van ser publicades per Alfred Louis Delattre (1907) en un treball d'inicis del s. XX on es recollia l'epigrafia preservada en el material ceràmic recuperat del segon mur d'àmfores de la colònia romana. El primer exemplar s'associa en la mateixa àmfora a una inscripció pintada amb datació consular parcialment conservada, on es pot llegir el nom d'un dels dos cònsols: "[-----] / Sulla cos" per a tres magistratures possibles: *Faustus Cornelius Sulla* (anys 31 i 52 dC) o *L. Cornelius Sulla Felix* (any 33 dC). (Figura 21) La datació correcta ha pogut ser resolta recentment amb la documentació del dibuix de l'àmfora,<sup>70</sup> i es tracta de la forma Dressel 2 laietana més evolucionada. Es tracta dels cònsols de l'any 52, fet que coincideix perfectament amb l'horitzó cronològic de la producció dels *dolia* de L·LIC·CHRES a Can Feu, de manera que resulta ser la sèrie LLC de la darrera fase productiva d'aquesta possible *figlina*. El segon exemplar conservava una altra inscripció, pintada sobre l'espatlla del recipient, relativa al producte envasat, per a un vi vell de quatre anys comercialitzat per *Caius Iulius Tertius* (Figura 22).<sup>71</sup>

En existir a Cartago un nodrit grup de *Caii Iulii* sobre *tituli picti* en àmfora Dressel 2, com a productors i/o comerciants dels vins laietans, hem suggerit lligar-los a l'elit de *Barcino*, atès que aquesta família està testimoniada per l'epigrafia lapidària des del moment de la fundació de la ciutat romana. Valgui recordar, com a exemple òptim per al període inicial augustal, els quatre blocs d'exedra trobats a Montjuïc, on trobem dues famílies il·lustres de la colònia exercint juntes magistratures a través de *Lucius Licinius* i *C. Iulius A[---]* (IRC IV, 62). Els llaços econòmics i polítics que unien els dos clans van poder perfectament veure's enfortits amb el lucratiu negoci del vi. Aquest fet podria estar corroborat per època julioclàudia amb l'epigrafia amfòrica, donada l'associació del segell i la inscripció pintada de l'àmfora de Cartago, sempre que es ratifiqués que després de la segona sigla de L·L·C s'hi amaga un *Licinius*, que seria el productor de l'àmfora, i *Caius Iulius Tertius* seria el propietari exportador del producte envasat.

La presència de *Licinii* en el segellat de les àmfores laietanes està prou comprovada, per exemple, prenent les sèries T·LIC i N·L·L (la variant N·LIC a Badalona), documentades en el derelict francès de la Chrétienne H amb carregament de Dressel 3 produïdes a la Laietània occidental<sup>72</sup>. Sabem per l'origen dels segells que la major part de les àmfores Dressel 3 d'aquest derelict, datat cap al 15-25 dC, provenen del consorci terrisser del Baix Llobregat, i van ser transportades juntament amb la sèrie CE en cartel·la circular de la terrisseria de Can Feu<sup>73</sup>.

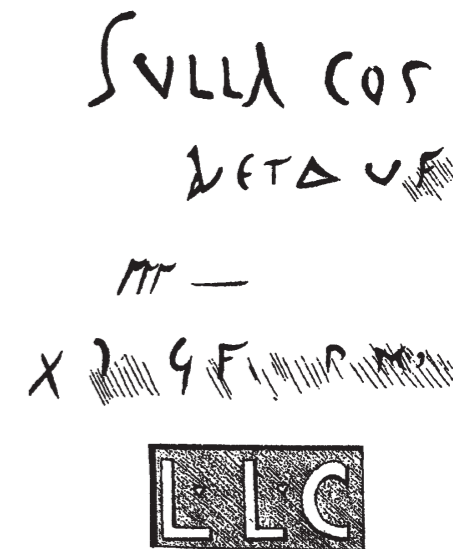
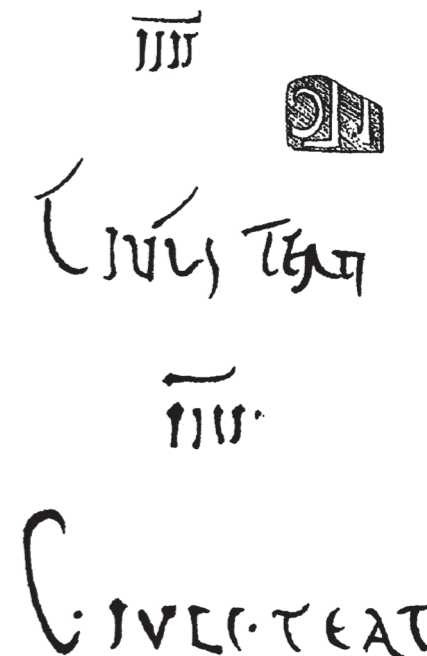


Figura 22



70 Colom 2021: 764, fig. 535.

71 Berni i Miró 2020: 147 núm. 45.

72 Corsi-Sciallano i Liou 1985: 85 núm. 60; 83 núm. 40.

73 Carreras 2019: 135, núm. 15.

Figura 23

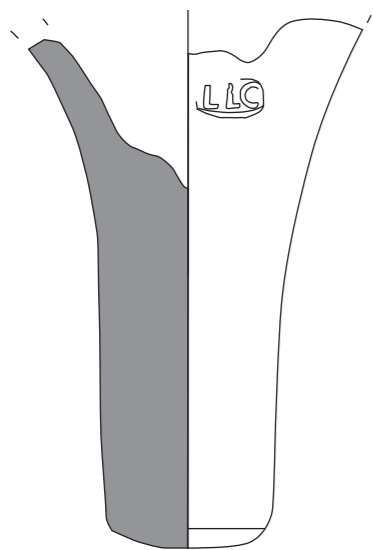


Figura 24. Escala 1:1



Encara no sabem amb certesa el lloc de producció de la sèrie LLC. Per un parell de troballes aïllades que ara comentarem, sembla probable que aquestes àmfors fossin expedides per mar des de l'àrea d'influència de *Barcino*. El primer fou trobat a la *villa* romana de la masia de Solicrup, prop de la població de Vilanova i la Geltrú, a 49 km de Barcelona.<sup>74</sup> El segon es va recuperar en les excavacions del carrer de Sant Pau de Barcelona, (Figures 23 i 24) en context estratigràfic (UE 202-15) del segon quart del segle I dC.<sup>75</sup>

### 3.g. LLL

Un segell del qual només es disposa d'un exemplar al derelict de l'illa de Giraglia, en una àmfora Dressel 3-2.<sup>76</sup> Se'n té una datació aproximada de c. 20 dC, i segurament procedia del Baix Llobregat, igual que la Chrétienne H, amb el qual comparteixen moltes marques d'àmfora. Novament la marca s'ha interpretat com un tria nomina *L(ucius) L(icinius) L( )*.

74 Biblioteca Museu Víctor Balaguer 2005: 120, núm. 30.

75 Berni i Carreras 2001, núm. 19a.

76 Sciallano 2008: 357-360, fig. 3.

### 3.h. LLQ (Figures 25 i 26)

Un segell ben conegut i del qual es coneixen dues terrisseries a prop de Caldes de Montbui, novament un indret relacionat amb la gens *Licina*, com són les *figlinae* de Mas Manolo i Sant Miquel de Martres.<sup>77</sup> Tan sols en un cas es pot identificar clarament com una àmfora Dressel 2. A hores d'ara, es coneixen només sis exemplars trobats en les dues terrisseries mencionades: dos a Mas Manolo i quatre a Sant Miquel de Martres. Pel que fa a la seva lectura, pot ser un tria nomina *L(ucius) L(icinius) Q( )*.

### 3.i. NLL (Figures 27 i 28)

Es tracta d'una família de segell que es podria vincular amb la marca NLIC ja mencionada (2c), de la qual es coneixen sis exemplars, tots trobats al derelict de la Chrétienne H (15-20 dC),<sup>78</sup> que cal recordar que sembla procedir del Baix Llobregat. Les dues L estan separades per punt, mentre que la N està sense marcar. Si el final de la marca s'entén com el duo nomina *L(ucius) L(icinius)*, la N no podria ser *praenomen* i, per tant, podria constituir un nom servil. Així, doncs, la marca seria composta per dos noms: nom servil N + duo nomina LL.

### 3.j. SLL (Figures 29 i 30)

Dins de les marques de tres caràcters amb dues L, la marca SLL és la més popular, amb més de 26 exemplars documentats, la majoria en les seves terrisseries properes a Caldes de Montbui: Sant Miquel de Matres i Can Cabot (Santa Eulàlia de Ronçana).<sup>79</sup> Segurament es troben tant en àmfors Pascual 1 com en Dressel 2-4, i en cronologies de principis del segle I dC com a Badalona (c. 50 dC).<sup>80</sup> A part dels llocs de producció, la marca s'ha documentat a Badalona, Ruscino, Cartago i Le Mans. De nou, es pot interpretar LL com el duo nomina *Lucius Licinus*, mentre que la S identificaria un nom servil. Tenint en compte que el llibert més conegut de *Lucius Licinius Sura* era *Secundus*, potser aquesta S faria referència a aquest personatge, que esdevindrà un veritable gestor de les propietats del seu *dominus*.

Figura 25



Figura 26



Figura 27



Figura 28



Figura 29



Figura 30



77 Carreras 2019, núm. 36.

78 Santamaria 1984; Corsi-Sciallano i Liou 1985: núm. 40.

79 Carreras 2019, núm. 35.

80 Comas 1997, núm. 195.

Una recent troballa d'un segell d'àmfora a Caldes de Malavella llegeix L(.)L(.)S,<sup>81</sup> que els autors han vinculat amb el famós L(*ucius*) L(*icinius*) S(*ura*). Pensem que, de fet, podria tractar-se d'una variant del mateix segell SLL, però amb un canvi d'ordre del *cognomen* o antic nom servil. En principi, seguint la lògica de la interpretació, el nom correspondria a un llibert, i potser de nou *Secundus* seria la millor alternativa. Pel que fa al lloc de producció d'aquesta variant LLS, que iconogràficament sembla la marca LLC d'origen desconegut, a falta d'anàlisis arqueomètriques, la seva pasta sembla que identifica els tallers del Vallès Oriental (Caldes de Montbui i Santa Eulàlia de Ronçana).<sup>82</sup>

### El cas de *Liciniano* en el marc del Vallès Oriental

La identificació d'una propietat de la gens *Licina* a l'àrea propera a Granollers, fossilitzada en el territori i el topònim medieval de *Licano*/*Lizano*, l'actual Lliçà, i reforçada per la troballa de la marca L-LIC-CHRES a Can Gener, no és una excepció. El territori català, tal com ha succeït en altres províncies de l'Imperi Romà on hi ha hagut una forta pervivència de la llengua llatina i de les formes de propietat heretades de l'antiguitat tardana, presenta una notable conservació de topònims/finques originades en propietats d'època romana.<sup>83</sup> Els estudis realitzats a l'àrea de la Laietània, on s'inscriu precisament el Vallès Oriental, han estat especialment fèrtils en aquest camp, ja que han permès documentar els *fundi*, les finques, de bona part de les elits romanes documentades a través de l'epigrafia, com ha estat el cas dels *Licinii*.

Tanmateix, com succeeix en el cas de *Liciniano*, el més interessant és que l'arqueologia i l'epigrafia —tant monumental com dels petits instruments— ens permet en molts casos contrastar la dada toponímica medieval amb dades d'època romana ben datades, de manera que podem començar a elaborar un mapa de les propietats romanes en aquest territori, que ens ajuda a entendre l'evolució d'aquest paisatge i de les comunitats —en aquest cas romanes— que l'ocuparen. Identificant les finques romanes, que sembla que corresponen a propietats importants i que sabem que estaven en mans de les elits locals o regionals, podem reconstruir també la societat —el paisatge social, en podríem dir— d'aquell territori, per comprendre'n millor els canvis i les evolucions. De fet, aquest és l'objecte final del nostre estudi com a historiadors.

Per exemple, alguns estudis ens han permès posar de manifest la forta relació entre les grans famílies documentades a l'epigrafia de *Barcino* —i les ciutats laietanes properes— i la producció vinícola, documentada per les estampilles i les seves finques agrícoles.<sup>84</sup> Així, per exemple, d'un total de 50 possibles *fundi* documentats a la

81 Járrega i Coll, 2021.

82 Carreras 2019.

83 En altres indrets, en canvi, com són les àrees de la península Ibèrica ocupades llargament per poblacions de tradició —i llengua— islàmica, o àrees del nord d'Europa on la presència germànica va ser molt forta, aquest registre s'ha perdut.

84 Olesti 2005; Olesti i Carreras 2013; Olesti 2021.

Laietània a través de la toponímia medieval, 30 han estat efectivament contrastats amb famílies existents a l'epigrafia colonial de *Barcino*. D'aquestes, una mica més d'una vintena mostren una relació directa amb la producció vitivinícola. El cas dels *Licinii*, documentat com hem vist tant en marques d'àmfora com de *dolia*, i amb personatges implicats com *institores* en la producció i el comerç d'aquest producte, n'és ben significatiu.

D'altra banda, cal esmentar una troballa epigràfica sobre àmfora Dressel 2 laietana molt important, que ha passat desapercebuda a la investigació, i que pot ser considerada la primera evidència documental escrita per reforçar la hipòtesi sobre l'existència d'un *fundus Licinianum* al Vallès Oriental, on es van arribar a produir vins d'excel·lent qualitat al llarg del s. I dC. Es tracta d'una àmfora Dressel 2 amb pasta típica de la Laietània oriental trobada a la localitat francesa de Port-La Nautique, a prop de Narbona<sup>85</sup>. En aquesta peça es conserva una inscripció pintada en *atramentum* amb tres línies: "Amin(eum) Lic(inianum) / C. L(icini?) L( ) / CXS?". (Figura 31) La primera línia fa esment a un vi amineo licinià, per la qual cosa pot ser posat en relació amb la propietat fundària d'un *Licinius*. La segona línia porta anotada les sigles C. L( ) L( ) dels *tria nomina* del propietari del producte comercialitzat, aparentment un altre possible membre del clan dels *Licinii*. A la tercera línia s'hi llegeix un numeral. Cal recordar breument que la vinya aminea, originària d'Itàlia (regió de Campània), va ser la varietat de raïm més estesa i coneguda a l'antiguitat. Va ser exportada a les províncies d'Hispania i el sud de la Gàl·lia on, en època imperial, es va desenvolupar una economia intensiva de la vinya amb varietats de raïm.

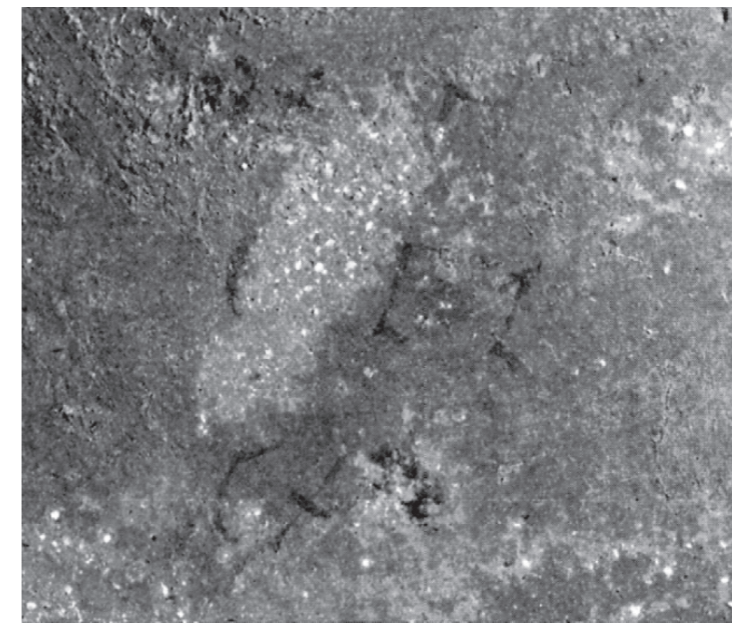


Figura 31

AMIN LICINIANUM  
C. L( ) L( )  
CX

85 Liou 1993: 135, PN8, fig. 2.

Aquestes *gentes* han estat ben estudiades des del punt de vista prosopogràfic<sup>86</sup> i responen a diversos perfils socials, des d'algunes famílies fundacionals que assoleixen les magistratures locals fins a famílies que assoliren el rang eqüestre o senatorial, passant per altres de molt més modestes.

La promoció d'aquestes elits contrasta amb la presència al negoci del vi laietà d'alguns personatges d'origen forani (molts narbonesos, però també alguns d'itàlics) que, especialment a la primera fase d'aquesta producció (de mitjans del s. I aC fins a l'època augustal inclosa, bàsicament), intervingueren en aquest sector, però sense aparentment residir a la zona (no estan presents ni a l'epigrafia monumental, ni en la toponímia dels *fundi*).<sup>87</sup>

Si tornem al cas del Vallès, *Liciniano* no fou un cas únic. Així, ben a prop de Lliçà-Granollers trobem un altre topònim significatiu, Polinyà, documentat en època medieval com a *Pauliniano*. El terme es troba ben documentat, per exemple, en CSC 516, de l'any 1031, *Pauliniano*, o en CSC 295, de l'any 994, *Polegnano*. Segons Coromines,<sup>88</sup> el seu origen es troba en el nom personal *Paulus-Paulinus*,<sup>89</sup> o millor en el *cognomen* *Paullinus*. L'evolució del topònim ha donat lloc a l'actual municipi de Polinyà, a escassos 8 km de Lliçà. Paral·lels propers d'aquest topònim es troben també a Beziers (*Paulinio*), i a l'Emília (*Polegnano*). L'interès del topònim *Pauliniano*, que com en el cas de *Liciniano* o *Porciano* sembla un *fundus* que té un reflex en la prosopografia d'època alt-imperial, resideix també en l'existència d'una inscripció de *Barcino* (IRC IV 98), en la qual, com hem vist, es menciona un *M. Paullus Paullinus*.<sup>90</sup> Es tracta, sorprenentment, del personatge que dedica un dels 22 pedestals a *L. Licinius Secundus*, del qual es declara *amicus*. Els precedents antics de *Pauliniano* poden vincular-se a través de l'arqueologia a aquest indret, que han localitzat davall les restes de l'església de Sant Salvador de Polinyà estructures del s. V-VI, així com materials residuals alt-imperials, indicatius d'una possible vil·la pròxima.<sup>91</sup> Tenim indicis epigràfics de l'existència en aquest sector d'un personatge anomenat *Paulus*, encarregat de la fabricació de teules. Així, a cavall entre els municipis de Palau de Plegamans i de Polinyà, i prop del pas del que sembla la perduració de la Via Augusta (actual carretera C-155, Granollers-Sabadell), hi ha l'anomenada vil·la de Can Boada Vell.<sup>92</sup> Excavada només parcialment, es tracta d'un establiment de tipus productiu que comprèn una cronologia del s. I aC-V dC, amb una fase alt-imperial (s. I-II dC). Aquí es va localitzar una *tegula* amb la marca [TEG]VLA PAVLI EX FVN(do) [---]PERIANO.<sup>93</sup> La identificació d'un personatge de nom únic, *Paulus*, productor de teules, no deixa de ser sorprenent, si tenim en compte la ubicació d'aquest jaciment, justament al terme altmedieval de *Pauliniano*. Podria tractar-se de l'etapa inicial, potser servil, d'un personatge que acabaria sent propietari del *fundus* proper?<sup>94</sup>

86 IRC V; Rodà 2014; Rodà *et al.* 2005.

87 Un estat de la qüestió sobre aquesta evolució i aquests personatges a Gorostidi *et al.* 2013.

88 Coromines 1989-1997.

89 Onom.Cat. VI: 249.

90 Un reflex més indirecte de la presència d'aquesta gens a la ciutat pot percebre's en el personatge *G. Iulius G.F. Paulinus* (IRC IV, 140). Segons els autors (1997: 182), el gentilici d'aquest personatge format sobre un cognomen podria indicar un origen gal, cosa que pensem que podria acostar el personatge al grup de colons fundacional.

91 Coll i Roig 2003: 721.

92 Auladell 1992.

93 IRC V, 139; capítol 8, núm. 111.

Si observem la ubicació del *fundus Paulinianum*, veurem que es troba precisament molt a prop del *fundus Licinianum*, i ambdós estan connectats pel pas de la Via Augusta. En altres paraules, podem constatar que el *fundus Paullinianum* es troba als voltants del *fundus Licinianum*, al mateix temps que l'epigrafia del s. II confirma una relació d'*amicitia* entre *M. Paullus Paullinus* i *L. Licinius Secundus*. Podria tractar-se d'un fet casual, però no deixa de ser curiosa la dedicatòria d'aquest propietari veí al llibert de *Sura*, la qual cosa, més enllà d'una bona relació de veïnatge, podria indicar algun tipus de relació més estreta, com la mateixa menció de l'*amicitia* reflecteix.

Recentment, com hem vist anteriorment, una nova tègula d'aquest mateix *Paulus* ha estat localitzada a Castellarnau<sup>95</sup>, també en el traçat de la Via Augusta. De fet, sembla que és aquí, a Castellarnau, on es produïren aquestes teules, i on, per tant, cal ubicar el *fundus (...)*perianus mencionat<sup>96</sup>. Aquest element ubica també aquí el *Paulus* encarregat de l'obrador, que en algun moment posterior pogué arribar a esdevenir el propietari del *fundus Pauliniano*, ubicat a uns 6 km de Castellarnau. Aquesta teula ha aparegut al mateix establiment d'on prové la marca L-LIC-CHRES, fet que, sense poder descartar una coincidència atzarosa, ens sembla una dada força significativa: per dues vegades tindriem un lligam entre un productor de teules *Paulus*, possible propietari d'un *fundus Paulinianus*, i un productor de dolia vinculat als *Licinii*, en un marge de temps i espai molt proper, fet que reforçaria encara més aquesta "amistat" o, més ben dit, dependència que *Paullus Paullinus* mostra a *L. Licini Secundus*.

94 Verboven (2002) destaca que hi ha exemples a les fonts literàries i epigràfiques de *figlinae* que, tot i estar dins una propietat, pertanyen a un altre, i fins i tot en el cas de ser del mateix propietari poden ser venudes separatament. Exemples fins a cert punt similars al d'aquí: la *figlinae Publinae* ubicada als *praedia Aemiliae Severae* (CIL XV, 430; 431) i la *figlinae Propetianae* en el *praedia Hortensii Paulini* (Bloch, 1947, 105).

95 Artigues i Rigo 2002; Berni 2021.

96 Berni 2021.

Figura 32. Dibuix a partir de fotografia. Sense escala



## Conclusions

Sobre la realitat material avui sabem que som davant de les restes d'una vil·la amb peristil, construïda a partir de mitjan segle I dC, amb evidents indicis de pertànyer a un ric *dominus*<sup>97</sup>. Per fixar aquesta cronologia ens pot ajudar una altra marca, en aquesta ocasió sobre una *tegula*. (Figura 32) Aquest segell formava part del paviment de *tegulae*, tal vegada reaprofitada, d'un hipocaust dels banys de la vil·la de Granollers, per la qual cosa té el valor de la datació de la construcció d'aquest espai. En la publicació de l'excavació d'aquesta intervenció de l'any 2010,<sup>98</sup> ja es documentà la troballa d'aquesta marca *figuli*, i se'n proposà una cronologia d'època de Nerva (96-98 dC), tot i que no se'n publicà cap dibuix ni fotografia.<sup>99</sup>

Recentment s'ha tornat a fer referència a aquest segell, i se n'ha publicat finalment una fotografia que en proposa una nova lectura: *O(ficina) FIG(lina)*, aportant l'observació macroscòpica de la pasta que l'assimila als tallers de zona alta del Tíber.<sup>100</sup>

Amb les limitacions de la qualitat fotogràfica, una anàlisi més detallada ens permet proposar ara una nova lectura del segell.

Es tracta d'un segell de forma orbicular, en el qual trobem inscrit *Q·FIGVL(i)*. Aquesta nova lectura, i la particular forma del segell, l'assimila a la inscripció CIL XV, 1357, on trobem també la mateixa inscripció *Q·FIGVLI*, en aquesta ocasió entre sengles branques de palma.<sup>101</sup> Aquesta troballa romana estaria relacionada amb els segells de *Q·Papirius Figulus*, personatge que apareix també en segells rectangulars de procedència romana i rodalies, com les marques *Q(uinti) Papiri / Figuli*.<sup>102</sup> Aquests dos personatges serien en realitat el mateix.<sup>103</sup> Pel que fa a la seva cronologia, s'ha proposat una datació de finals del segle I i inicis del II dC,<sup>104</sup> fet que concorda amb la proposta que les marques de forma lunar són més modernes que les que presenten una cartella rectangular.<sup>105</sup> De fet, aquest mateix autor proposa la datació en el regnat de Nerva, per a les inscripcions amb segell rectangular de *Q·PAPIRI·FIGVLI*, i si acceptem la identificació d'aquest personatge amb el nostre, cal portar la datació del nostre exemplar també a cavall de finals de segle I i inicis del II dC. Així, doncs, som davant d'una vil·la alt-imperial amb una fase edilícia bastida a partir de mitjan segle I dC, amb una vocació tant productiva com residencial. Tot i que tenim restes del període augustal i julioclaudi, de moment la seva entitat és menor.

Aquesta datació allunyaria, sense descartar-la, la correlació entre el personatge *L. Licinius Chres( )* i la vil·la romana de Granollers, que s'ajustaria millor a un moment immediatament anterior, al del màxim de producció del vi laietà de la primera meitat del s. I dC. Hem exposat

que el lloc probable de producció dels *dolia* de *L. Licinius Chres( )* seria a Can Feu, tot i que existeix la possibilitat que *L. Licinius Chres( )*, actuant com a apoderat del seu antic amo, de qui prenia el nom, hagués actuat en diversos indrets, i tot indica que la zona de Granollers seria una propietat de la gens *Licina*. Sobre la producció d'envasos ceràmics a la vil·la de Granollers, no tenim documentat cap producció amfòrica o de *dolia*, tot i que s'han documentat diversos forns ceràmics.<sup>106</sup> Com que la majoria es tracta de notícies o d'excavacions antigues, l'atribució d'aquestes estructures o la seva cronologia queda per resoldre, i en els casos que s'han pogut datar no són anteriors al segle II dC. Pel que fa als elements produïts només tenim rebuigs de forn d'*imbrices*.

Aquesta relació ha quedat també palesada amb les estampilles amfòriques. Sobre la producció de segells d'àmfora amb marques possiblement associades a la gens *Licina*, es pot concloure que hi ha una coincidència amb la distribució dels segells de *dolia* de *L.LIC.CHRES*. en les zones del Baix Llobregat (Can Pedrerol) vinculades als derelictes de la Chrétienne H i la Giraglia, i també en el Vallès Oriental, sobretot al voltant de Caldes de Montbui. Sens dubte, la gens *Licina* disposava de grans propietats en tots aquests territoris, on els seus subordinats, com esclaus i lliberts (*institores*), gestionaven les seves propietats agrícoles (*fundi*) i terrisseres (*figlinae*).

Arran de totes aquestes dades, podríem intentar establir una proposta d'esdeveniments que integrés la major part de la informació que hem presentat, tenint en compte sempre el caràcter hipotètic d'algunes de les propostes. Així, sabem que *L. Licini Sura*, el famós cònsol i company de Trajà, venia d'una família possiblement originària de *Celsa*, però ja documentada a *Tarraco* en època augustal,<sup>107</sup> amb importants propietats en aquella ciutat però també a *Barcino*, com demostra la llarga llista d'*amici* del seu llibert, *L. Licini Segon*, testimoniats epigràficament. Una d'aquestes finques correspon molt probablement al *fundus Lizano-Liciniano*, que tenim documentat a l'àrea de Lliçà, i que molt bé podria correspondre a les terres pertanyents a la rica vil·la documentada a Granollers, el centre articulador d'aquesta propietat.

Aquesta presència dels *Licinii* estaria també testimoniada per tot un seguit de personatges dependents, probablement d'origen llibert, que ens apareixen ubicats en àrees properes, sempre dins la Laietània, i en especial al Vallès, documentats per l'epigrafia amfòrica o en *dolia*. Marques com *LICIN*, *SLL*, *LLC*, *LLS*, i en especial *L-LIC-CHRES*, fan referència a membres d'aquesta gens, amb *cognonima* que indiquen un origen servil i una possible activitat dependent del *fundus* original. Tant podria tractar-se de membres dependents vinculats a centres productors menors, desplegats pel territori, com, en el cas de *Chresumus*, d'un *institor* amb prou autonomia per produir vi en diversos indrets, amb

97 Uscatescu, en aquest mateix volum.

98 Muntal i Moix 2015.

99 La *tegula* amb el segell es va conservar *in situ*, amb la resta del complex termal, per si intervencions futures permeten ampliar el coneixement de l'espai termal i la seva posada en valor des del punt de vista patrimonial.

100 Carreras 2019: 194.

101 De fet, l'anàlisi de la fotografia de l'exemplar de Granollers permet intuir, de manera desdibuixada i gastada, restes d'aquestes branques de palma, a l'inici i final de la inscripció.

102 CIL XV, 1356, 1 a 6.

103 Bodel 1983: 55.

104 Steinby 1987.

105 Adam 1996: 67, nota 8.

106 Uscatescu 2004: 73-75.

107 Rodà 2014: 23.

*officinatores* com *Fidel* al seu servei. En aquesta xarxa de personatges hi jugaria un paper fonamental el llibert *L. Licini Secundus*, per diverses raons. Per una banda, el propietari real del *fundus*, *Sura*, difícilment el trobaríem gestionant directament una de les seves propietats a la Laietània, quan la seva residència estava fixada a l'Aventí, a Roma ciutat, i el seu accés a la cort imperial i a les magistratures el feia necessari allà. Sens dubte es podia haver desplaçat en algun moment al seu *fundus Licinianus* laietà, i això podria explicar, entre altres coses, la gran reforma i millora de la *villa* de Granollers en un moment perfectament compatible amb la seva activitat política. Més aviat cal pensar, però, que seria el seu *accensus*, administrador i assistent principal, el seu llibert *L. Licinius Secundus*, qui devia ser l'encarregat de les finques i dels negocis de *Sura* a la Laietània. Que aquest personatge fes embellir la vil·la central del *fundus* amb materials i modes decoratives procedents de la mateixa Roma i Ostia seria coherent, especialment si passà un temps important a *Barcino* i la Laietània, com demostren els homenatges que va rebre. De fet, recents treballs a una privilegiada *domus* del carrer Avinyó, a *Barcino*, amb una important fase de luxe precisament en època de Trajà, han revelat la presència d'un grafit parietal en cursiva *+icini s(---)*, que ha estat posat en relació amb un personatge d'aquesta *família*.<sup>108</sup> Podria tractar-se perfectament de la residència urbana d'aquest personatge (amb un grafit realitzat per un personatge dependent), complementària de la vil·la rural al Vallès. No oblidem, tampoc, que justament a *Barcino* va aparèixer una de les marques de *Chres(umus)*.

Alguns dels personatges que homenatgen *Secundus*, molts d'ells lliberts i en algun cas sevirs, mostren la xarxa de clients o *amici* d'aquest influent *accensus*. *Paullus Paullinus*, els decurions ausetans, sevirs de *Barcino*, sevirs de *Tarraco*, la propietària *Quinta Severa* i tants altres mostren l'abast de la seva influència.<sup>109</sup> Que aquesta preeminència es degué en bona part a la importància imperial de *Sura* està fora de dubte. Justament, però, les dades de l'epigrafia amfòrica ens demostren un altre element, el del poder econòmic d'un llibert vinculat a la producció vinícola, a una *gens Licinia* ja dedicada a aquesta activitat, abans i tot del mateix *Sura*. El possible decalatge cronològic d'algunes marques amb presència de membres dependents de la *gens Licinia* i l'activitat de *Sura* no és contradictori, de la mateixa manera que hi ha un decalatge entre la fundació de la vil·la de Granollers i la seva gran reforma de finals del s. I dC: la potència política dels *Licini Surae* de Citerior estava fonamentada en una riquesa econòmica prèvia, en bona part fonamentada en la producció vitivinícola de la Laietània.

Per tant, tant si personatges com *Chresumus* foren coetanis de *Sura* —lliberts seus, o més probablement lliberts de *Secundus*— com si foren una mica anteriors, responen a l'existència d'una *gens Licinia* ben establerta a la Laietània, al voltant d'un *fundus Licinianus* ubicat prop de la Via Augusta i de zones vitivinícoles de qualitat. Justament, a finals de s. I inicis del s. II, la producció de vi laietà es veié notablement transformada, amb la desaparició de molts centres productius i la seva concentració en menys establiments. Precisament és aquest el moment de consolidació a Roma d'algunes de les grans famílies senatorials de *Tarraco*, *Barcino* o *Baetulo*, com *Pedani Salinator*, *Iulius Servianus*, *L. Minici Natalis*, *Licinius Silvanus Granianus* i el mateix *Sura*. El negoci del vi havia estat una important font de riquesa fins a aquell moment, però la dimensió imperial d'aquests llinatges els feu anar un pas més enllà, invertint en terres a Itàlia i dedicant-se a la carrera militar i política imperial. Tanmateix, els seus *fundi*, com *Liciniano* i la vil·la de Granollers, seguien deixant l'empremta local de la seva nova dimensió com a elits imperials, i els seus dependents en garantiren la continuïtat.

108 Rodà 2014: 31.

109 Olesti i Oller 2021.